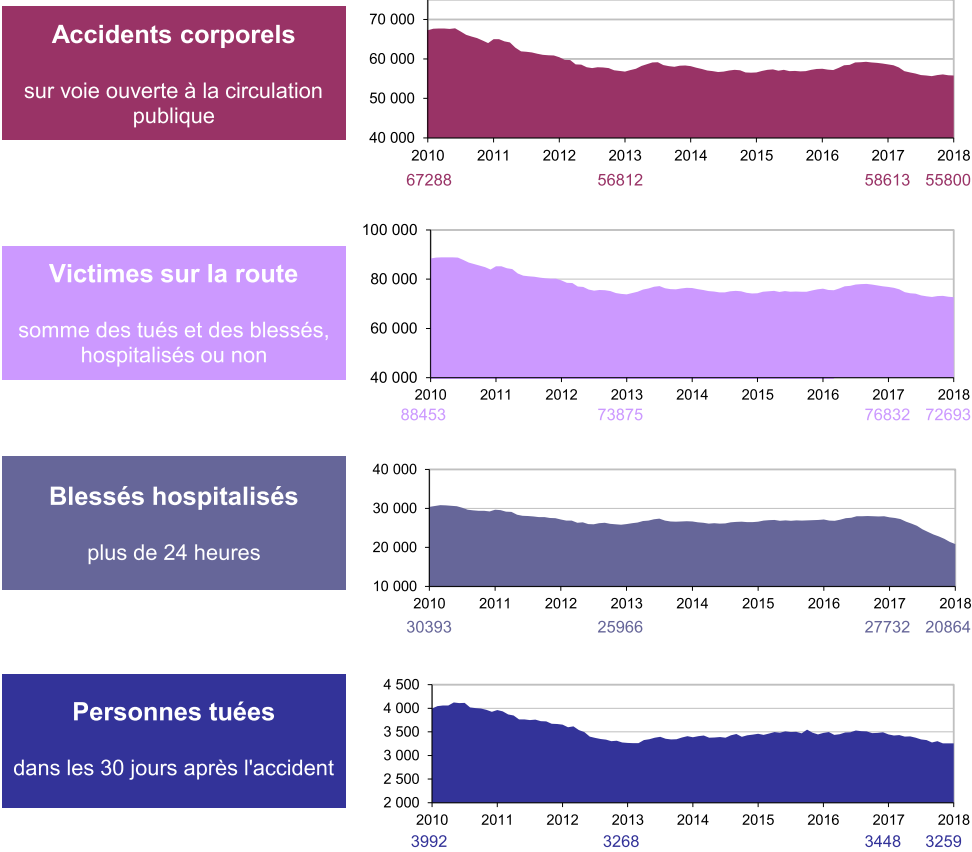


La mortalité routière est stable par rapport à celle du mois de décembre 2017 avec le même nombre de tués. Les mortalités des cyclistes et des piétons sont en légère baisse alors que celles des motocyclistes et des cyclomotoristes sont en hausse.

Évolution du cumul 12 mois



Bilan du mois

4 626 accidents
corporels en décembre

-1.6% par rapport à 2017,
soit -73 accidents

6 010 victimes
sur la route en décembre

-3.4% par rapport à 2017,
soit -209 victimes

1 532 blessés
hospitalisés en décembre

-27.1% par rapport à 2017,
soit -569 personnes hospitalisées

292 tués
en décembre

+0.0% par rapport à 2017,
soit 0 tué

BAROMÈTRE CUMULÉ SUR 12 MOIS DE JANVIER 2018 À DÉCEMBRE 2018 comparé au cumul DE JANVIER 2017 À DÉCEMBRE 2017

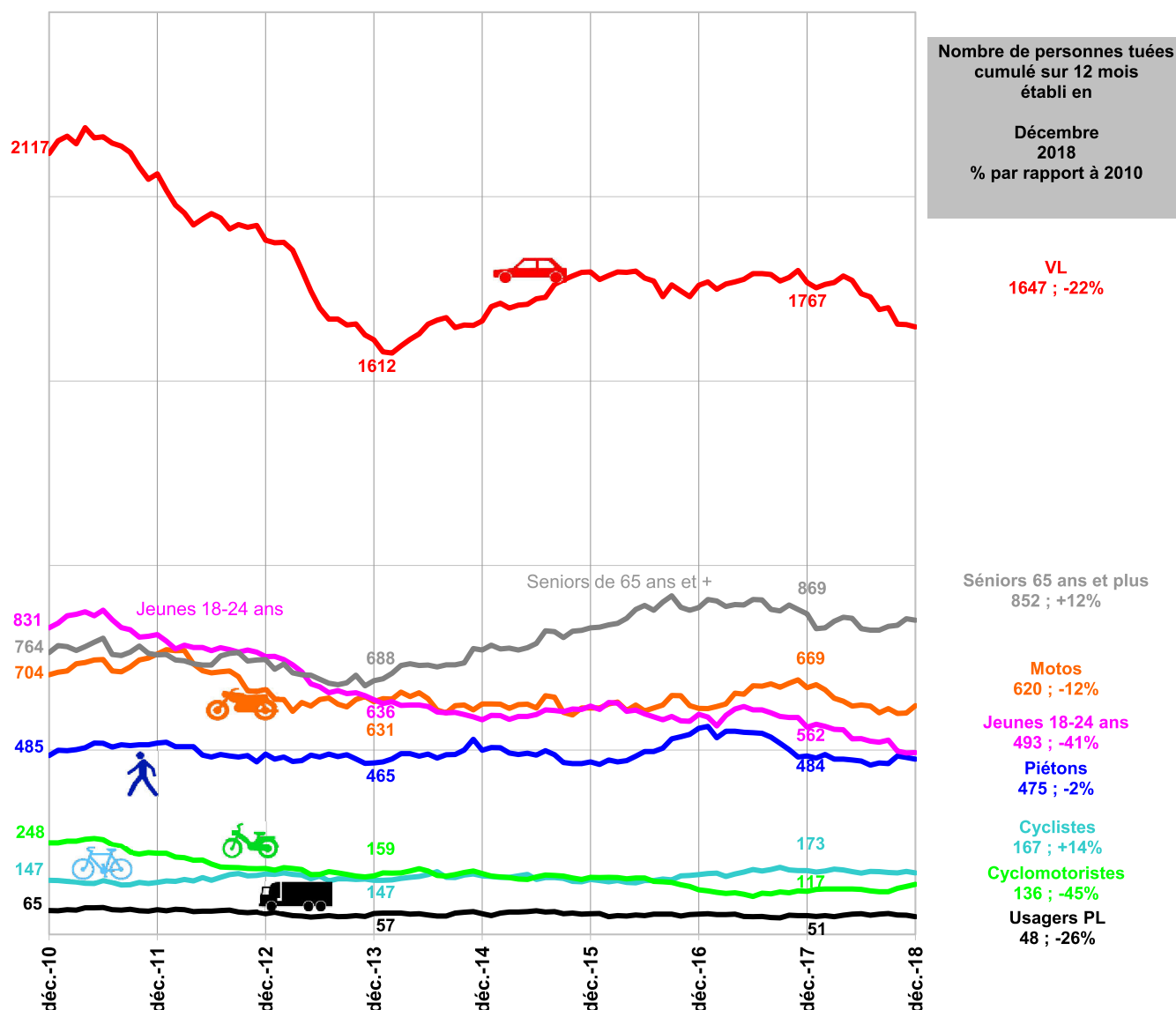
55 800
Accidents corporels
ces douze derniers mois
Soit 2813 accidents en moins (-4.8%)

3 259 personnes tuées
ces douze derniers mois
Soit 189 tués en moins (-5.5%)

20 864 blessés
hospitalisés plus de 24h
Soit 6868 BH en moins (-24.8%)

72 693 victimes
sur la route
Soit 4139 victimes en moins (-5.4%)

Évolution de la mortalité routière cumulée sur 12 mois selon les usagers



Comparaison du cumul janvier 2018 - décembre 2018 au cumul décembre 2017 - novembre 2018

Les mortalités des motocyclistes et des cyclomotoristes sont plus fortes ce mois de décembre 2018 qu'en décembre 2017. La mortalité des automobilistes est stable, celles des piétons et des cyclistes baissent légèrement.

Les mortalités des jeunes adultes et des seniors âgés de 65 ans et plus sont stables.

Comparaison du cumul janvier 2018 - décembre 2018 au cumul janvier 2017 - décembre 2017, et aux années pleines 2010 et 2013

Par rapport à la situation d'il y a un an, les mortalités des automobilistes et des motocyclistes baissent fortement (-7%) et s'établissent à -22% et -12% par rapport à l'année 2010. Les mortalités des cyclistes et des piétons baissent également (respectivement -3% et -2%) et s'établissent à respectivement +14% et -2% par rapport à 2010.

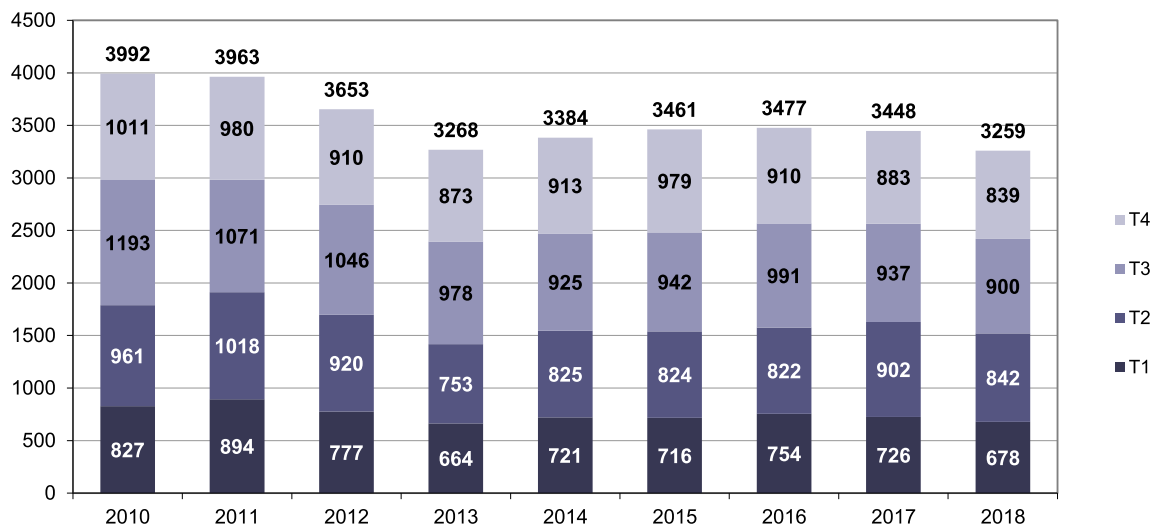
La mortalité des cyclomotoristes augmente mais s'établit à -45% par rapport à 2010.

Comparée à l'an dernier, la mortalité des jeunes adultes baisse fortement (-12%), ainsi que par rapport à l'année 2010 (-41%, soit 338 jeunes tués en moins) et par rapport à 2013 (-22%, soit 143 jeunes tués en moins).

La mortalité des seniors âgés de 65 ans et plus baisse (-2%) par rapport à la situation d'il y a un an mais est en hausse par rapport aux années 2010 et 2013, respectivement de +12% (soit +88 tués) et de +24% (soit +164 tués).

Évolution de la mortalité routière par trimestre pour chaque année

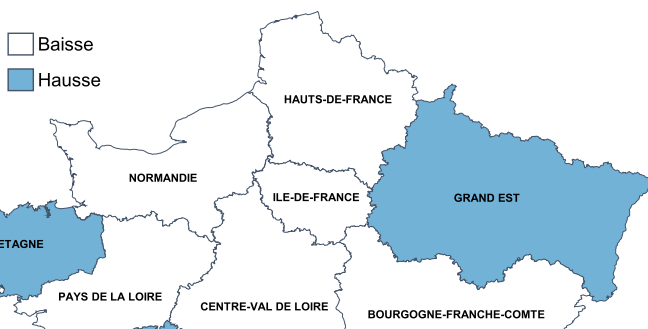
La mortalité routière du **4ème trimestre 2018** est la plus basse de cette décennie : 839 personnes seraient décédées en 2018 contre 883 en 2017, une baisse de -5,0% soit 44 personnes tuées en moins. Cette baisse concerne principalement les automobilistes (52 tués de moins), alors que les mortalités des piétons, des cyclomotoristes, des motocyclistes sont plus fortes (respectivement 8, 20 et 8 tués de plus).



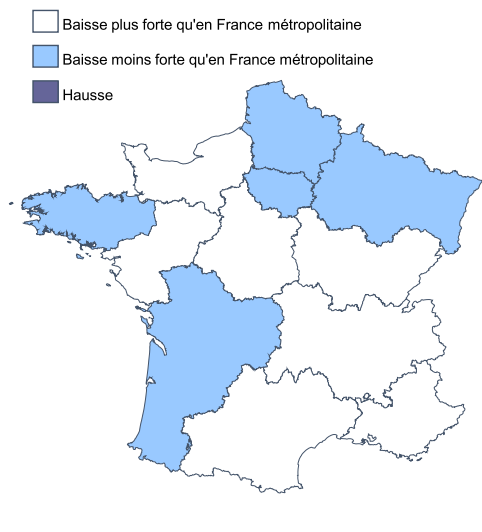
Sources : 2010 à 2017 : Données BAAC
2018 : Données provisoires

Bilans régionaux

Cumul provisoire 12 premiers mois - Variation 2018-2017

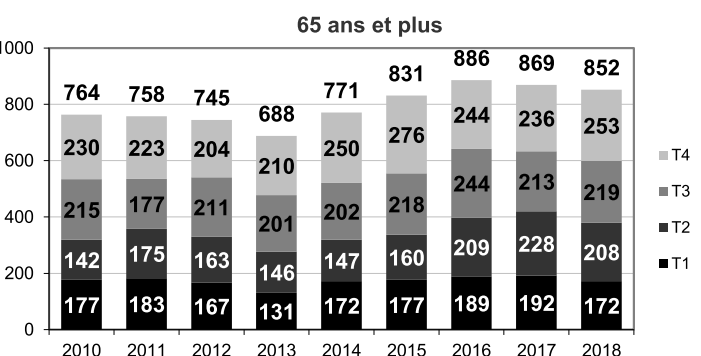
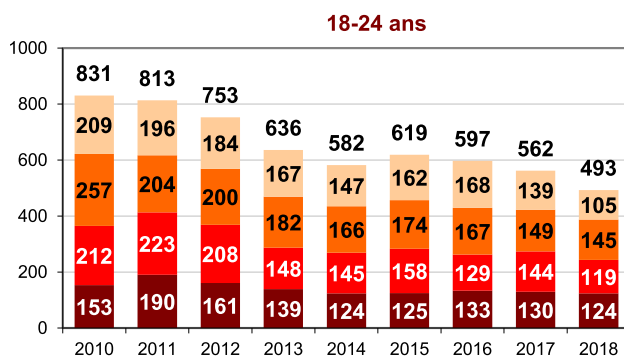
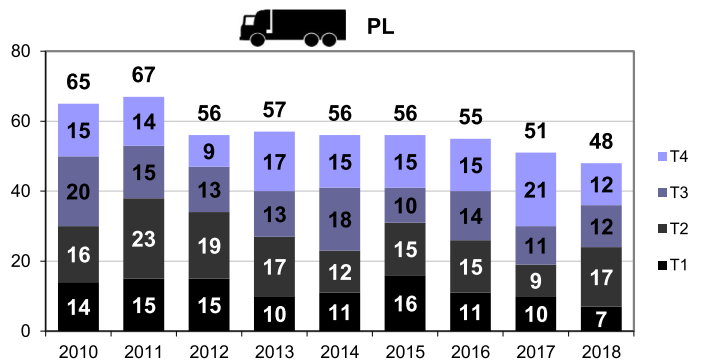
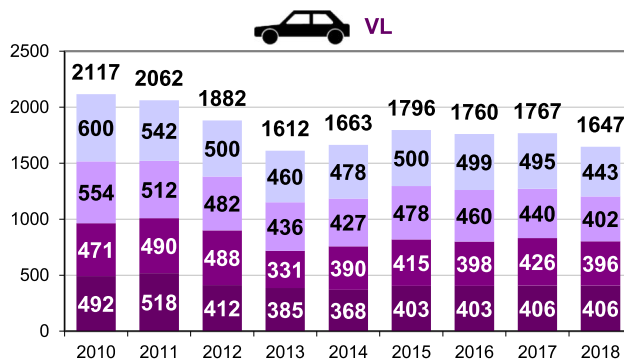
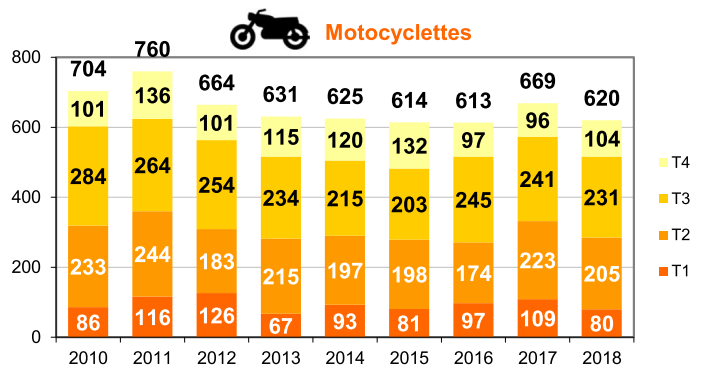
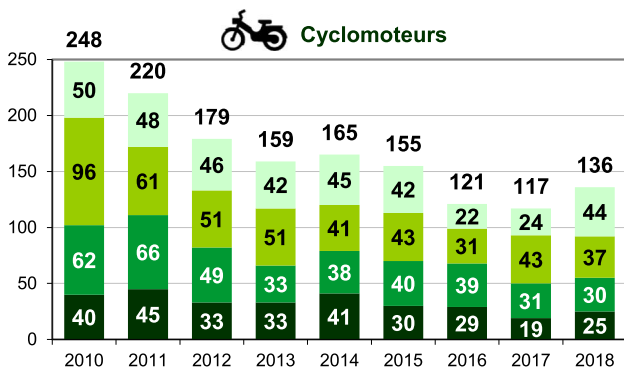
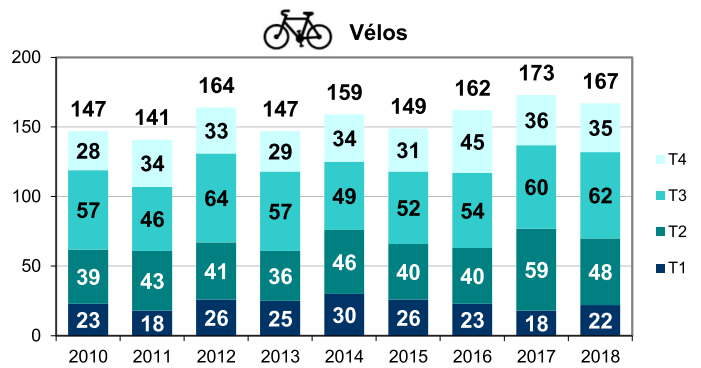
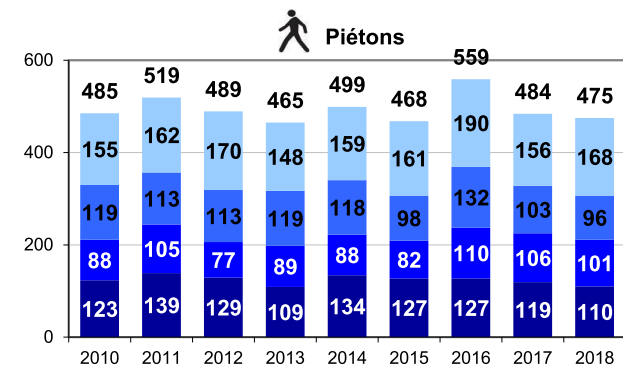


Cumul provisoire 12 premiers mois - Variation 2018-2010



Sources : 2010 à 2017 : Données BAAC
2018 : Données provisoires

Évolution de la mortalité routière des types d'usagers par trimestre pour chaque année

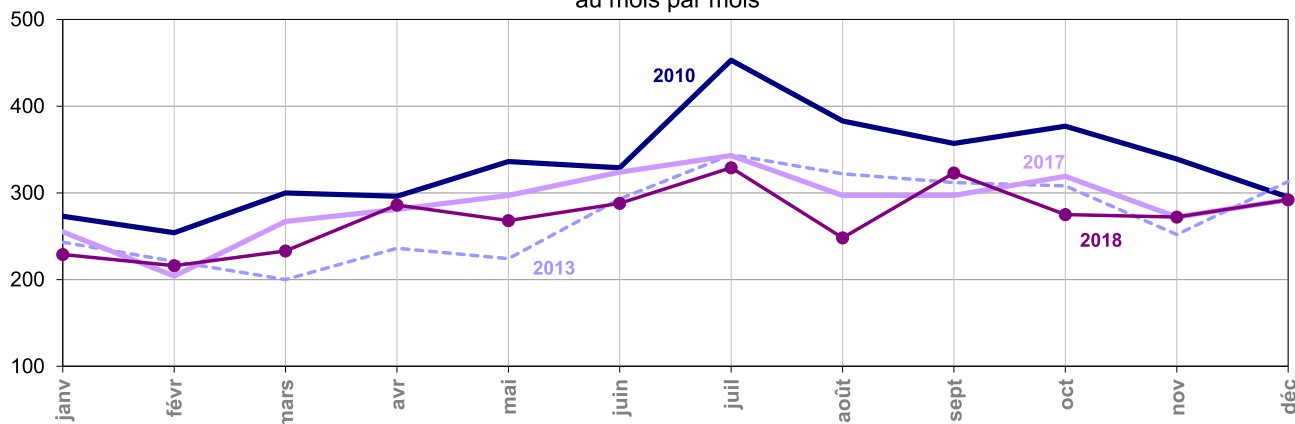


Sources : 2010 à 2017 : Données BAAC
2018 : Données provisoires

	Décembre				Depuis le début de l'année				Sur une année glissante			
	2018	2017	Différence	Évolution	2018	2017	Différence	Évolution	2018	2017	Différence	Évolution
Accidents	4 626	4 699	- 73	-1.6 %	55 800	58 613	-2 813	-4.8 %	55 800	58 613	-2 813	-4.8 %
Victimes	6 010	6 219	- 209	-3.4 %	72 693	76 832	-4 139	-5.4 %	72 693	76 832	-4 139	-5.4 %
Tués	292	292	+ 0	+0.0 %	3 259	3 448	- 189	-5.5 %	3 259	3 448	- 189	-5.5 %
Blessés	5 718	5 927	- 209	-3.5 %	69 434	73 384	-3 950	-5.4 %	69 434	73 384	-3 950	-5.4 %
BH	1 532	2 101	- 569	-27.1 %	20 864	27 732	-6 868	-24.8 %	20 864	27 732	-6 868	-24.8 %



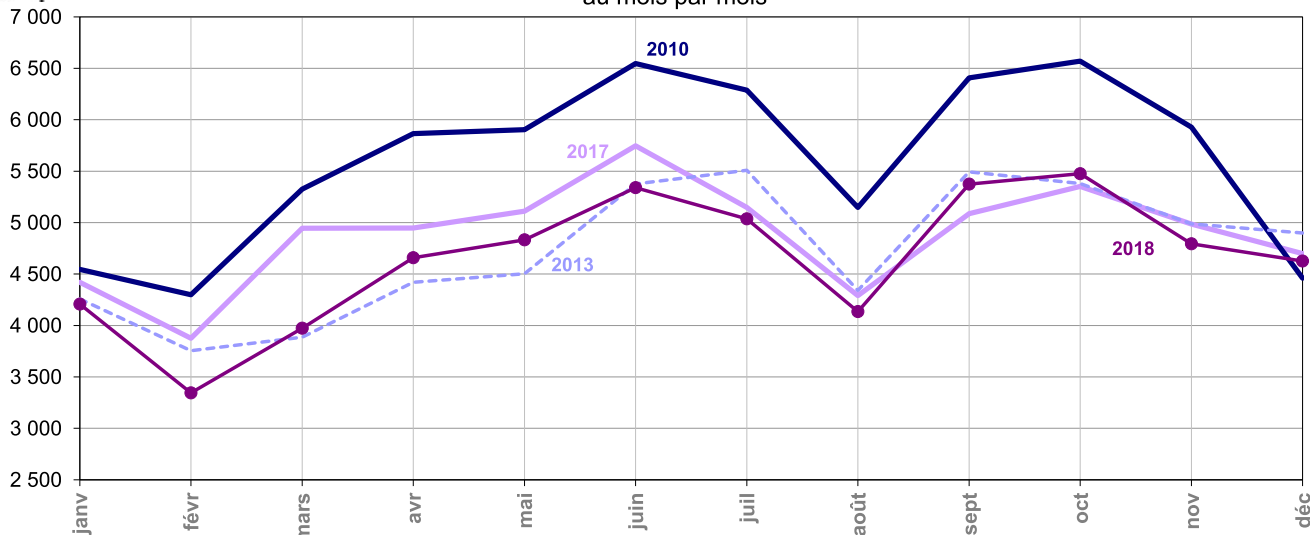
Tués à 30 jours au mois par mois



	janv	févr	mars	avr	mai	juin	juil	août	sept	oct	nov	déc
2010	273	254	300	296	336	329	453	383	357	377	339	295
2011	324	269	301	360	322	336	354	370	347	351	296	333
2012	297	204	276	277	321	322	366	339	341	299	292	319
2013	243	221	200	236	224	293	344	322	312	308	252	313
2014	235	225	261	254	260	311	302	306	317	347	280	286
2015	262	235	219	258	267	299	353	332	257	378	296	305
2016	236	263	255	243	294	285	356	301	334	315	258	337
2017	255	204	267	281	297	324	343	297	297	319	272	292
2018	229	216	233	286	268	288	329	248	323	275	272	292



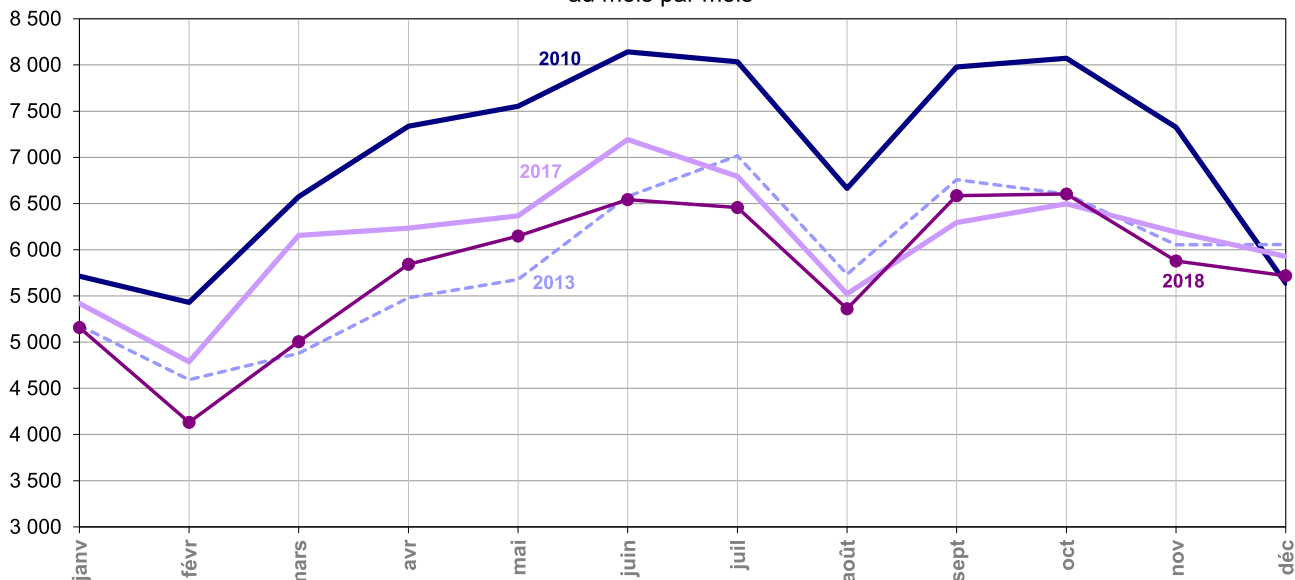
Accidents corporels au mois par mois



	janv	févr	mars	avr	mai	juin	juil	août	sept	oct	nov	déc
2010	4 545	4 299	5 326	5 866	5 904	6 546	6 288	5 147	6 408	6 570	5 929	4 460
2011	4 912	4 357	5 333	5 744	6 098	5 722	5 415	4 748	5 976	5 995	5 253	5 471
2012	4 900	3 810	5 034	4 426	5 193	5 597	5 275	4 398	5 685	5 898	5 175	5 046
2013	4 259	3 755	3 887	4 420	4 503	5 376	5 509	4 341	5 493	5 381	4 989	4 899
2014	4 649	4 091	4 609	4 825	4 958	5 435	4 769	4 100	5 324	5 627	5 055	4 749
2015	4 277	3 709	4 273	4 637	4 741	5 528	5 041	4 279	5 200	5 085	4 998	4 835
2016	4 655	3 958	4 414	4 293	4 967	5 182	5 080	4 166	5 255	5 451	5 201	4 900
2017	4 420	3 876	4 946	4 948	5 112	5 747	5 148	4 291	5 088	5 351	4 987	4 699
2018	4 207	3 345	3 974	4 659	4 833	5 339	5 037	4 136	5 375	5 476	4 793	4 626

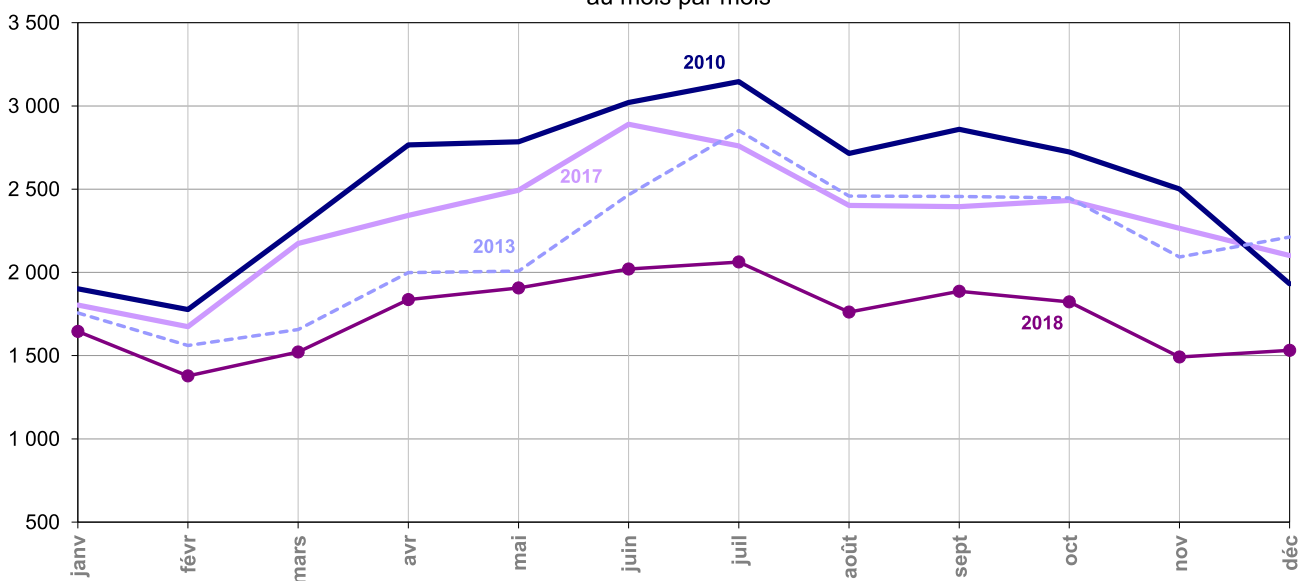
NB : En couleur violet dans les tableaux, estimations provisoires (nouveau calcul avec le coefficient recalé sur les chiffres définitifs 2017).
En couleur bleu, données quasi définitives
En noir, données BAAC définitives.

Blessés légers ou hospitalisés au mois par mois



	janv	févr	mars	avr	mai	juin	juil	août	sept	oct	nov	déc
2010	5 715	5 430	6 573	7 338	7 554	8 142	8 034	6 663	7 978	8 072	7 325	5 637
2011	6 025	5 478	6 553	7 256	7 519	7 165	7 036	6 101	7 346	7 474	6 440	6 858
2012	6 095	4 705	6 244	5 602	6 593	6 981	6 792	5 759	7 134	7 355	6 419	6 172
2013	5 178	4 593	4 878	5 481	5 678	6 576	7 017	5 735	6 759	6 602	6 053	6 057
2014	5 720	5 091	5 697	5 953	6 316	6 850	6 146	5 433	6 608	6 933	6 312	5 989
2015	5 260	4 685	5 296	5 771	5 968	6 857	6 545	5 570	6 534	6 285	6 022	6 009
2016	5 915	4 839	5 459	5 354	6 273	6 627	6 622	5 463	6 530	6 855	6 527	6 181
2017	5 419	4 787	6 156	6 233	6 367	7 193	6 795	5 523	6 295	6 497	6 192	5 927
2018	5 159	4 132	5 005	5 843	6 148	6 543	6 457	5 360	6 586	6 604	5 879	5 718

Hospitalisés au mois par mois



	janv	févr	mars	avr	mai	juin	juil	août	sept	oct	nov	déc
2010	1 902	1 777	2 267	2 766	2 784	3 021	3 146	2 715	2 860	2 723	2 501	1 931
2011	2 142	1 978	2 232	2 614	2 726	2 614	2 659	2 540	2 715	2 745	2 319	2 395
2012	2 036	1 570	2 178	1 913	2 412	2 565	2 538	2 383	2 703	2 552	2 248	2 044
2013	1 757	1 561	1 657	1 999	2 008	2 466	2 852	2 459	2 456	2 447	2 092	2 212
2014	1 994	1 730	2 069	2 104	2 352	2 600	2 345	2 257	2 398	2 488	2 185	2 113
2015	1 819	1 615	1 844	2 173	2 273	2 621	2 622	2 384	2 478	2 356	2 179	2 231
2016	2 100	1 733	1 913	1 928	2 374	2 529	2 756	2 315	2 498	2 446	2 223	2 372
2017	1 804	1 674	2 174	2 342	2 494	2 890	2 759	2 402	2 395	2 432	2 265	2 101
2018	1 645	1 378	1 522	1 837	1 906	2 020	2 062	1 761	1 886	1 823	1 492	1 532

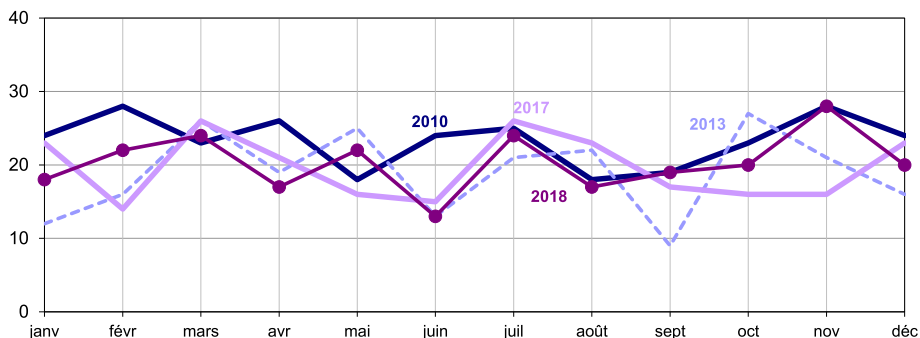
NB : En couleur violet dans les tableaux, estimations provisoires (nouveau calcul avec le coefficient recalé sur les chiffres définitifs 2017).

En couleur bleu, données quasi définitives

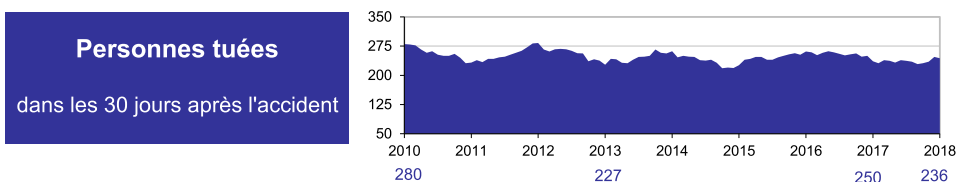
En noir, données BAAC définitives.

La mortalité routière en décembre 2018 est inférieure à celle de décembre 2017, avec 3 personnes tuées en moins.

Mortalité routière mois par mois selon les années



Évolution du cumul sur 12 mois de la mortalité



Personnes tuées
 dans les 30 jours après l'accident

Bilan du mois

247 accidents
 corporels en décembre

+13.8% par rapport à 2017,
 soit 30 accidents

362 victimes
 sur la route en décembre

+11.4% par rapport à 2017,
 soit 37 victimes

148 blessés
 hospitalisés en décembre

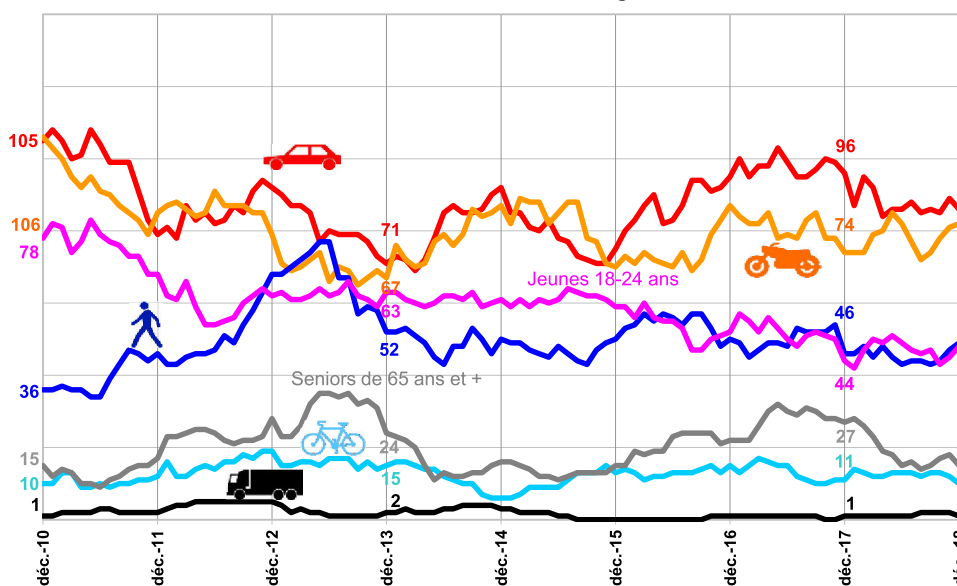
-6.9% par rapport à 2017,
 soit -11 personnes hospitalisées

20 tués
 en décembre

-13.0% par rapport à 2017,
 soit -3 tués

	Décembre				Depuis le début de l'année				Sur une année glissante			
	2018	2017	Différence	Évolution	2018	2017	Différence	Évolution	2018	2017	Différence	Évolution
Accidents	247	217	+ 30	+13.8 %	2 563	2 611	- 48	-1.8 %	2 563	2 611	- 48	-1.8 %
Victimes	362	325	+ 37	+11.4 %	3 597	3 692	- 95	-2.6 %	3 597	3 692	- 95	-2.6 %
Tués	20	23	- 3	-13.0 %	244	236	+ 8	+3.4 %	244	236	+ 8	+3.4 %
Blessés	342	302	+ 40	+13.2 %	3 353	3 456	- 103	-3.0 %	3 353	3 456	- 103	-3.0 %
BH	148	159	- 11	-6.9 %	1 323	1 681	- 358	-21.3 %	1 323	1 681	- 358	-21.3 %

Évolution de la mortalité routière cumulée sur 12 mois selon les usagers



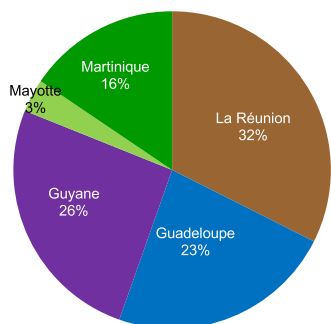
Nombre de personnes tuées cumulé sur 12 mois établi en

Décembre 2018
 % par rapport à 2010

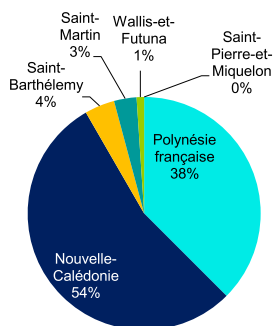
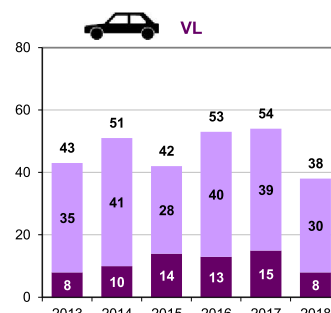
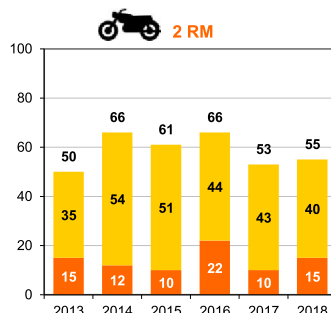
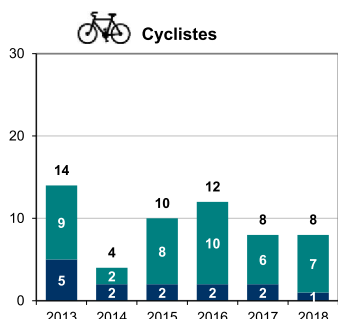
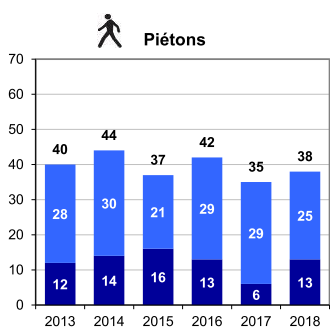
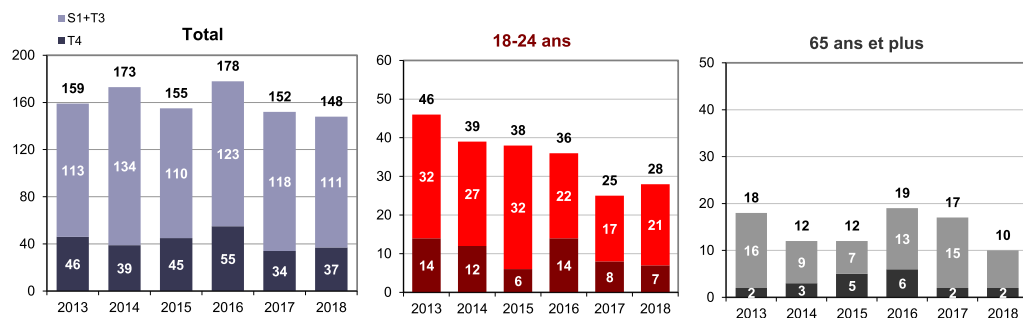
- VL**
86 ; -18%
- 2 RM**
82 ; -23%
- Piétons**
49 ; +36%
- Jeunes 18-24 ans**
48 ; -38%
- Séniors 65 ans et plus**
15 ; +0%
- Cyclistes**
10 ; +0%
- Usagers PL**
1 ; +0%

Évolution de la mortalité routière des types d'usagers par trimestre pour chaque année

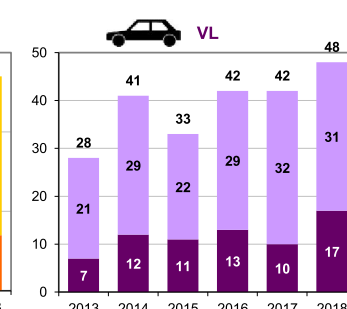
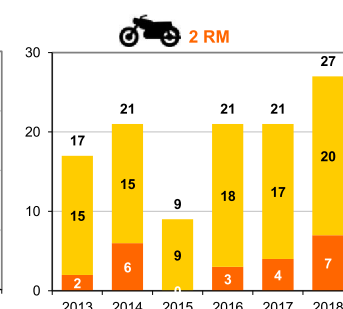
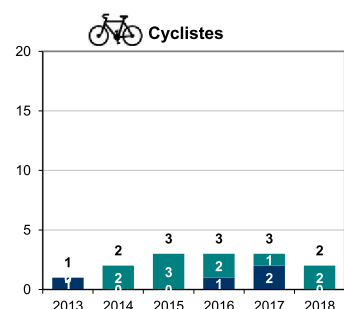
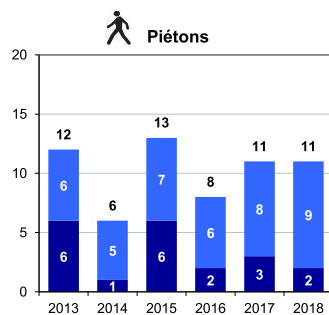
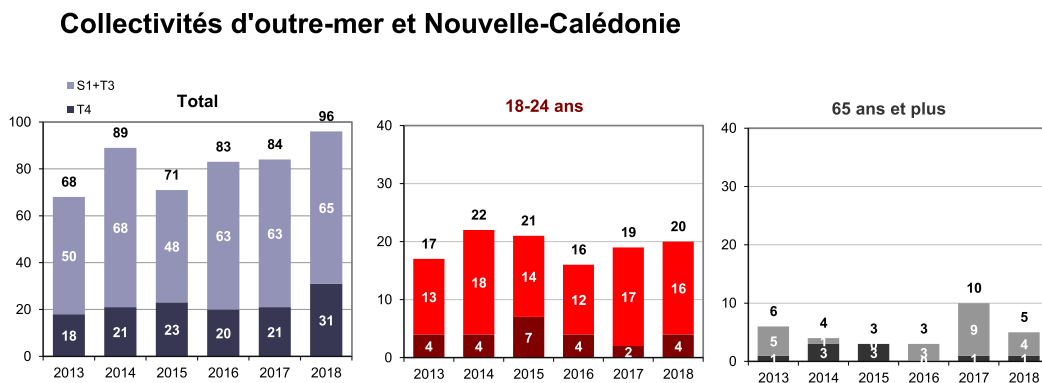
Départements d'outre-mer



148 tués en 2018



96 tués en 2018



Sources : 2010 à 2017 : Données BAAC
2018 : Données provisoires