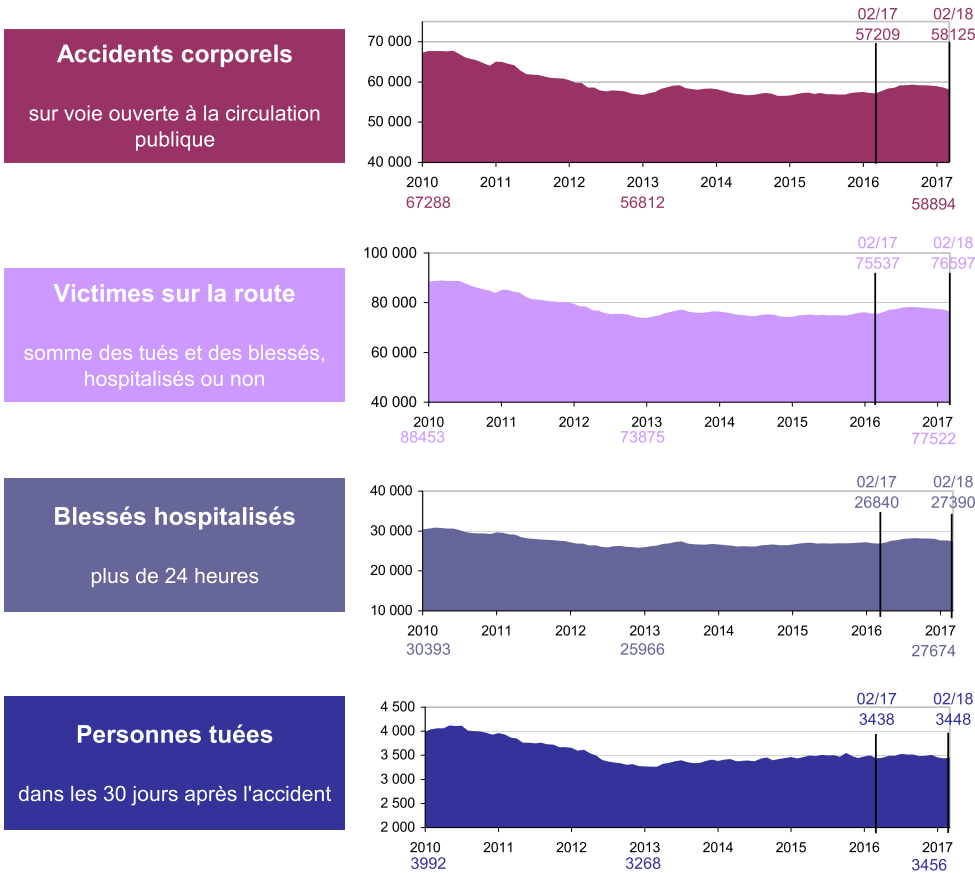


En février 2018, la mortalité routière augmente par rapport à février 2017, avec 12 personnes tuées en plus. La hausse de la mortalité concerne essentiellement les automobilistes.

Évolution du cumul 12 mois



Bilan du mois

3 370 accidents corporels en février

-13.1% par rapport à 2017, soit -510 accidents

4 408 victimes sur la route en février

-11.8% par rapport à 2017, soit -587 victimes

1 423 blessés hospitalisés en février

-15.2% par rapport à 2017, soit -255 personnes hospitalisées

217 tués en février

+5.9% par rapport à 2017, soit 12 tués

BAROMÈTRE CUMULÉ SUR 12 MOIS DE MARS 2017 À FÉVRIER 2018 comparé au cumul DE MARS 2016 À FÉVRIER 2017

58 125

Accidents corporels ces douze derniers mois

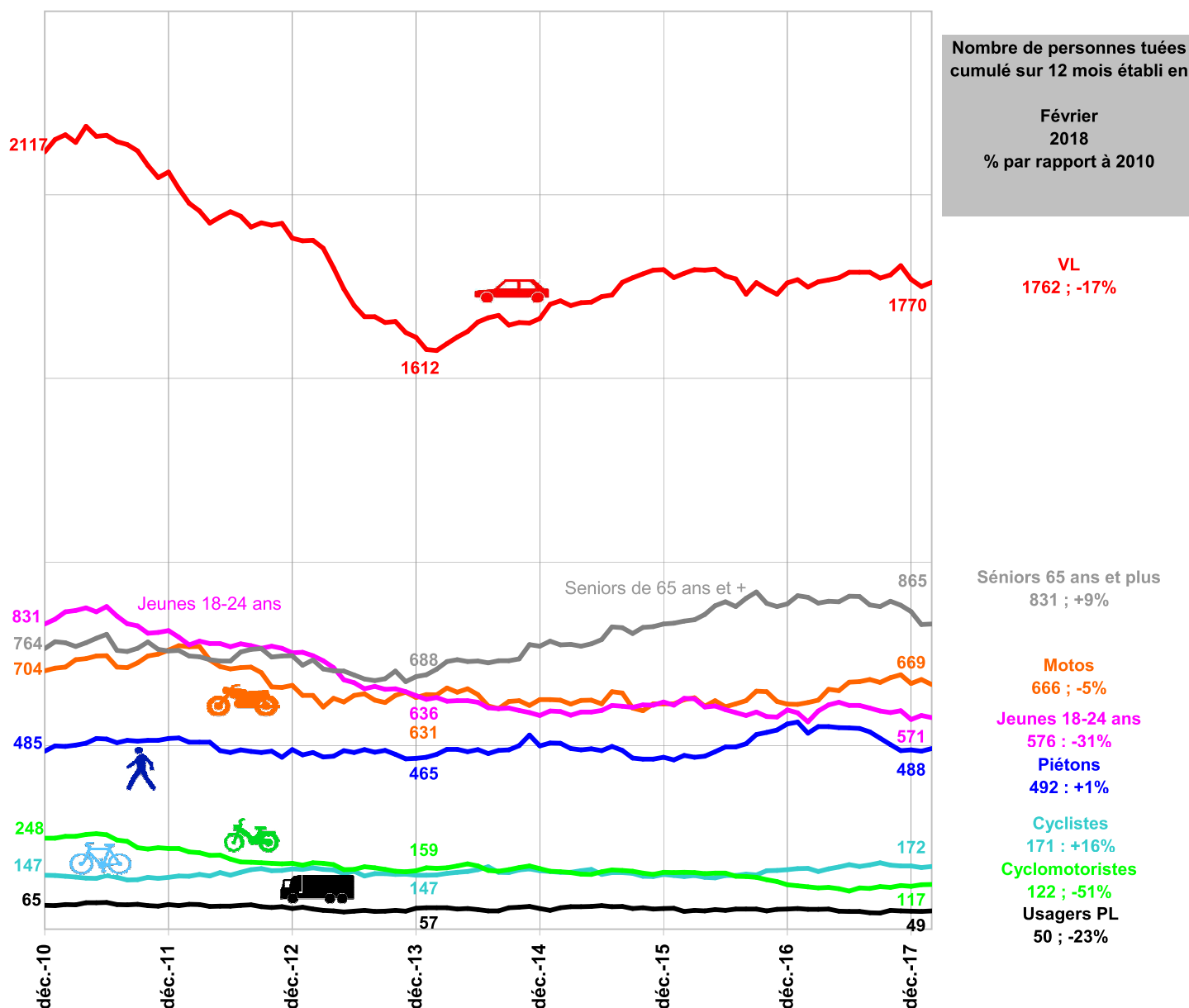
Soit **916 accidents en plus (+1.6%)**

3 448 personnes tuées ces douze derniers mois
Soit **10 tués en plus (+0,3%)**

27 390 blessés hospitalisés plus de 24h
Soit **550 BH en plus (+2.0%)**

76 597 victimes sur la route
Soit **1 060 victimes en plus (+1.4%)**

Évolution de la mortalité routière cumulée sur 12 mois selon les usagers



Comparaison du cumul mars 2017 - février 2018 au cumul février 2017 - janvier 2018

Les mortalités des piétons, des cyclistes, des cyclomotoristes et des automobilistes augmentent, celle des motocyclistes baisse. La mortalité des jeunes adultes baisse tandis que celle des seniors âgés de 65 ans ou plus se stabilise.

Comparaison du cumul mars 2017 - février 2018 au cumul mars 2016 - février 2017, à 2010 et à 2013

Par rapport à la situation d'il y a un an, la mortalité des piétons baisse fortement (-8%) et est stable par rapport à l'année 2010. A l'opposé, celles des motocyclistes, des cyclomotoristes et des cyclistes sont en hausse (respectivement +8%, +6% et +3%) et s'établissent à -5%, -51% et +16% par rapport à l'année 2010.

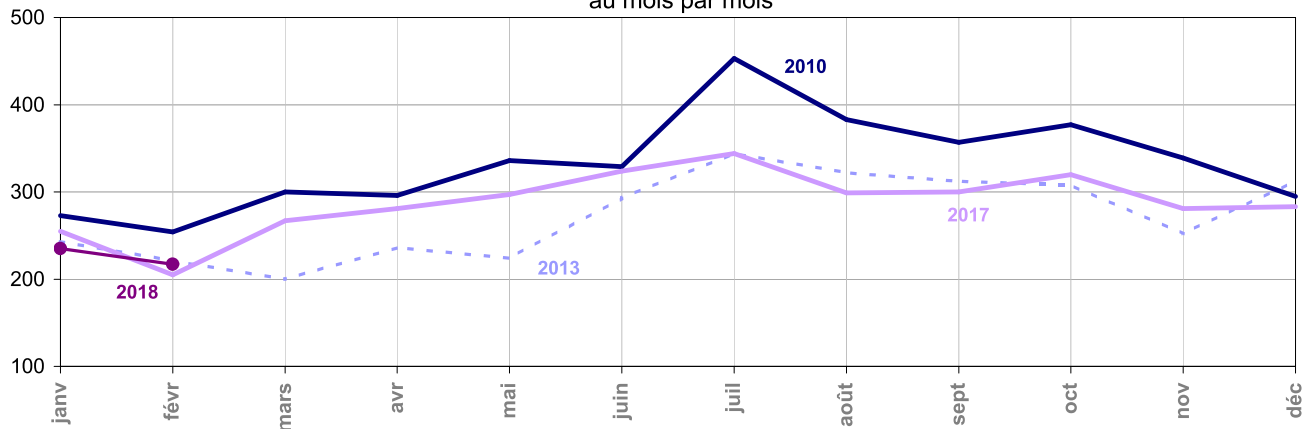
Comparée à l'an dernier, la mortalité des jeunes adultes augmente (+2%), mais baisse par rapport à l'année 2010 (-31%), soit 255 jeunes tués en moins et -9% par rapport à 2013 soit 60 jeunes tués en moins.

La mortalité des seniors âgés de 65 ans ou plus, est en baisse (-8%) par rapport à la situation d'il y a un an mais est en hausse par rapport aux années 2010 et 2013, respectivement +9% (soit +67 tués) et +21% (soit +143 tués).

	Février				Depuis le début de l'année				Sur une année glissante			
	2018	2017	Différence	Évolution	2018	2017	Différence	Évolution	2018	2017	Différence	Évolution
Accidents	3 370	3 880	- 510	-13.1 %	7 531	8 300	- 769	-9.3 %	58 125	57 209	+ 916	+1.6 %
Victimes	4 408	4 995	- 587	-11.8 %	9 743	10 668	- 925	-8.7 %	76 597	75 537	+1 060	+1.4 %
Tués	217	205	+ 12	+5.9 %	452	460	- 8	-1.7 %	3 448	3 438	+ 10	+0.3 %
Blessés	4 191	4 790	- 599	-12.5 %	9 291	10 208	- 917	-9.0 %	73 149	72 099	+1 050	+1.5 %
BH	1 423	1 678	- 255	-15.2 %	3 202	3 486	- 284	-8.1 %	27 390	26 840	+ 550	+2.0 %



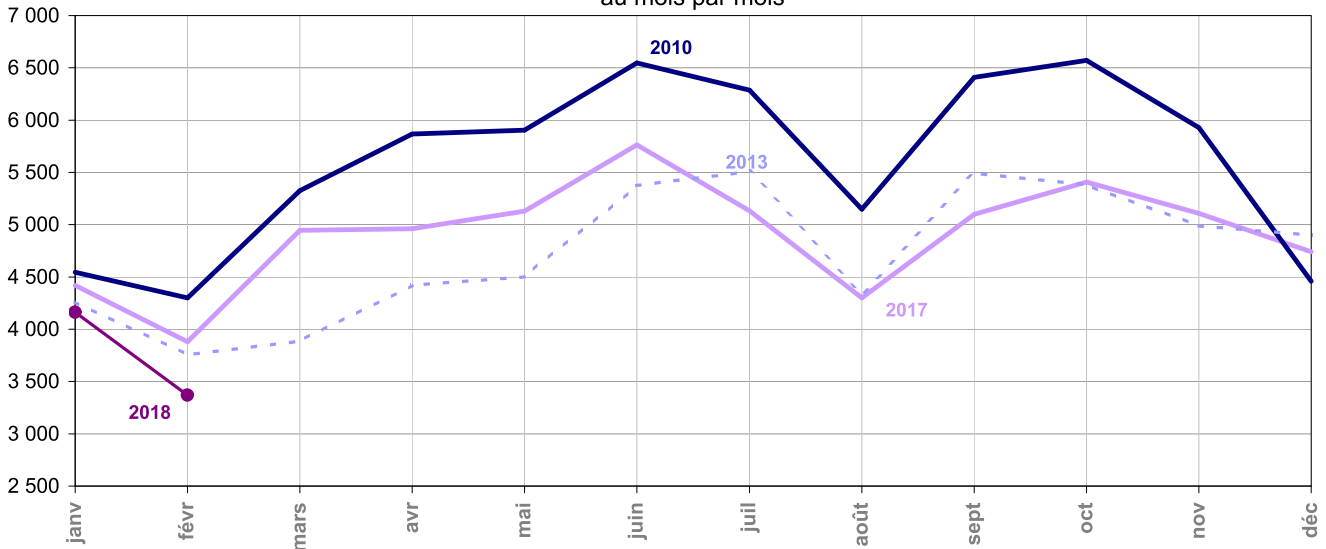
Tués à 30 jours au mois par mois



	janv	févr	mars	avr	mai	juin	juil	août	sept	oct	nov	déc
2010	273	254	300	296	336	329	453	383	357	377	339	295
2011	324	269	301	360	322	336	354	370	347	351	296	333
2012	297	204	276	277	321	322	366	339	341	299	292	319
2013	243	221	200	236	224	293	344	322	312	308	252	313
2014	235	225	261	254	260	311	302	306	317	347	280	286
2015	262	235	219	258	267	299	353	332	257	378	296	305
2016	236	263	255	243	294	285	356	301	334	315	258	337
2017	255	205	267	281	297	324	344	299	300	320	281	283
2018	235	217										



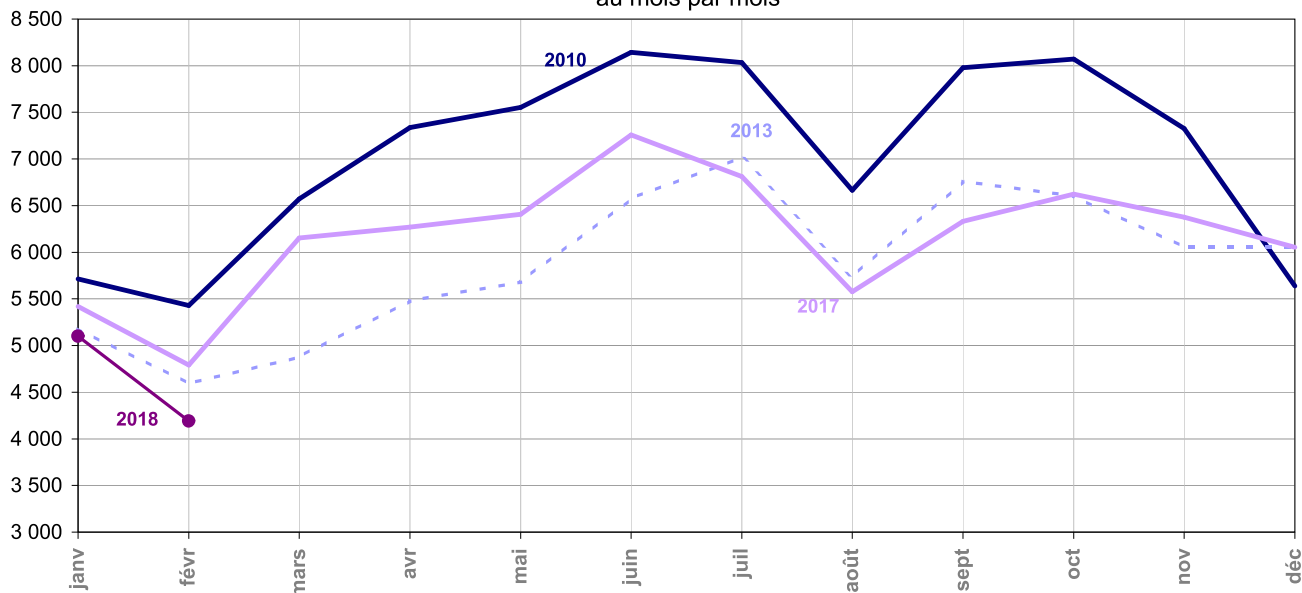
Accidents corporels au mois par mois



	janv	févr	mars	avr	mai	juin	juil	août	sept	oct	nov	déc
2010	4 545	4 299	5 326	5 866	5 904	6 546	6 288	5 147	6 408	6 570	5 929	4 460
2011	4 912	4 357	5 333	5 744	6 098	5 722	5 415	4 748	5 976	5 995	5 253	5 471
2012	4 900	3 810	5 034	4 426	5 193	5 597	5 275	4 398	5 685	5 898	5 175	5 046
2013	4 259	3 755	3 887	4 420	4 503	5 376	5 509	4 341	5 493	5 381	4 989	4 899
2014	4 649	4 091	4 609	4 825	4 958	5 435	4 769	4 100	5 324	5 627	5 055	4 749
2015	4 277	3 709	4 273	4 637	4 741	5 528	5 041	4 279	5 200	5 085	4 998	4 835
2016	4 655	3 958	4 414	4 293	4 967	5 182	5 080	4 166	5 255	5 451	5 201	4 900
2017	4 420	3 880	4 947	4 961	5 130	5 764	5 134	4 300	5 098	5 409	5 109	4 742
2018	4 161	3 370										

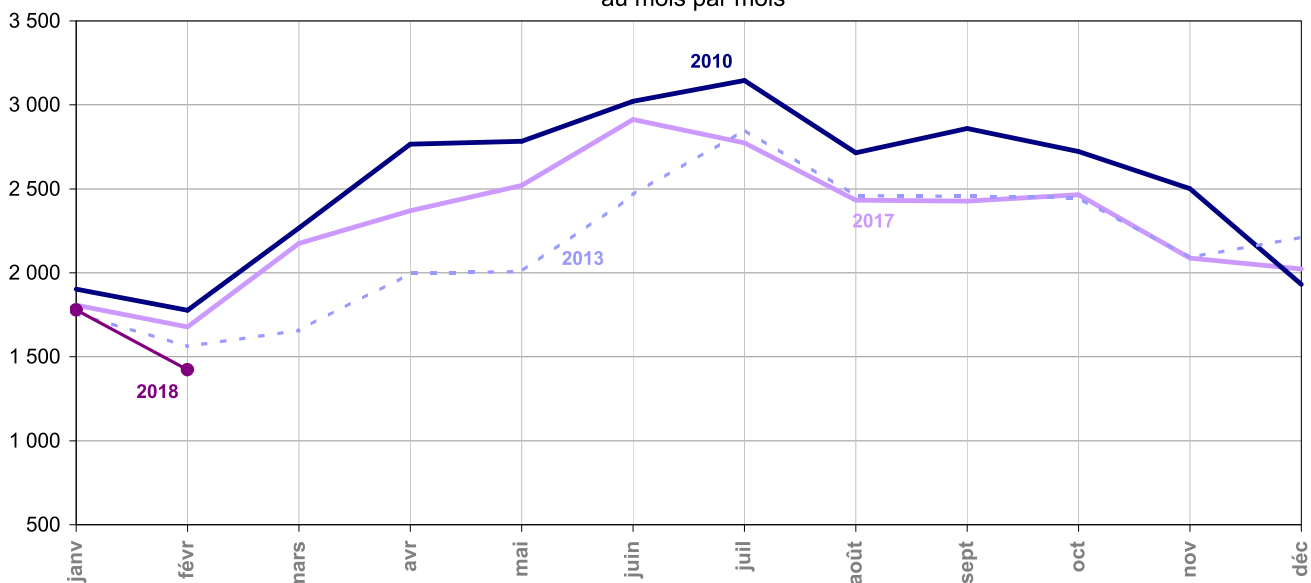
NB : En couleur violet dans les tableaux, estimations provisoires (nouveau calcul avec le coefficient recalé sur les chiffres définitifs 2016 et les premiers mois quasi définitifs 2017).
En noir, données BAAC définitives.

Blessés légers ou hospitalisés au mois par mois



	janv	févr	mars	avr	mai	juin	juil	août	sept	oct	nov	déc
2010	5 715	5 430	6 573	7 338	7 554	8 142	8 034	6 663	7 978	8 072	7 325	5 637
2011	6 025	5 478	6 553	7 256	7 519	7 165	7 036	6 101	7 346	7 474	6 440	6 858
2012	6 095	4 705	6 244	5 602	6 593	6 981	6 792	5 759	7 134	7 355	6 419	6 172
2013	5 178	4 593	4 878	5 481	5 678	6 576	7 017	5 735	6 759	6 602	6 053	6 057
2014	5 720	5 091	5 697	5 953	6 316	6 850	6 146	5 433	6 608	6 933	6 312	5 989
2015	5 260	4 685	5 296	5 771	5 968	6 857	6 545	5 570	6 534	6 285	6 022	6 009
2016	5 915	4 839	5 459	5 354	6 273	6 627	6 622	5 463	6 530	6 855	6 527	6 181
2017	5 418	4 790	6 152	6 269	6 408	7 257	6 812	5 578	6 331	6 623	6 376	6 052
2018	5 100	4 191										

Hospitalisés au mois par mois

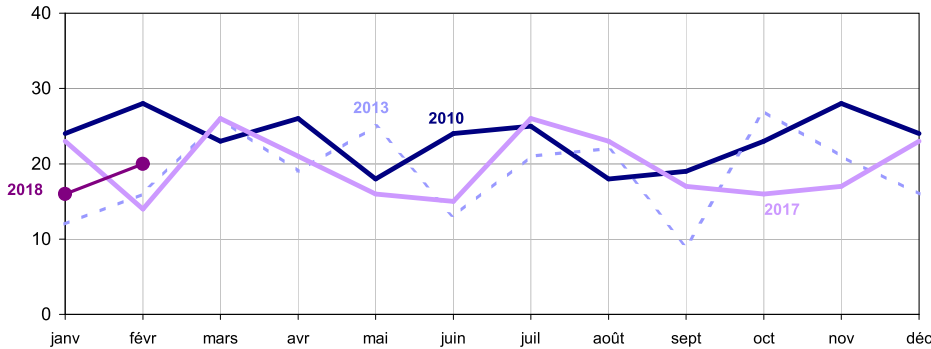


	janv	févr	mars	avr	mai	juin	juil	août	sept	oct	nov	déc
2010	1 902	1 777	2 267	2 766	2 784	3 021	3 146	2 715	2 860	2 723	2 501	1 931
2011	2 142	1 978	2 232	2 614	2 726	2 614	2 659	2 540	2 715	2 745	2 319	2 395
2012	2 036	1 570	2 178	1 913	2 412	2 565	2 538	2 383	2 703	2 552	2 248	2 044
2013	1 757	1 561	1 657	1 999	2 008	2 466	2 852	2 459	2 456	2 447	2 092	2 212
2014	1 994	1 730	2 069	2 104	2 352	2 600	2 345	2 257	2 398	2 488	2 185	2 113
2015	1 819	1 615	1 844	2 173	2 273	2 621	2 622	2 384	2 478	2 356	2 179	2 231
2016	2 100	1 733	1 913	1 928	2 374	2 529	2 756	2 315	2 498	2 446	2 223	2 372
2017	1 808	1 678	2 176	2 370	2 521	2 913	2 774	2 432	2 427	2 466	2 087	2 022
2018	1 779	1 423										

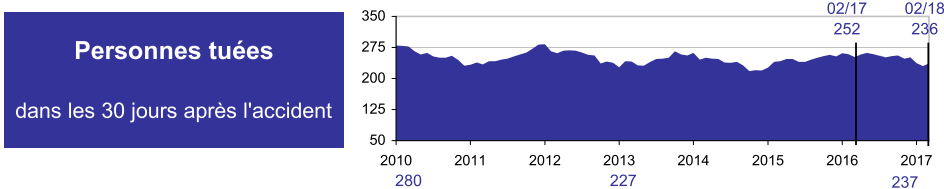
NB : En couleur violet dans les tableaux, estimations provisoires (nouveau calcul avec le coefficient recalé sur les chiffres définitifs 2016 et les premiers mois quasi définitifs 2017).
En noir, données BAAC définitives.

En février 2018, la mortalité routière augmente par rapport à février 2017, avec 6 personnes tuées en plus. La hausse de la mortalité concerne essentiellement les automobilistes.

Mortalité routière mois par mois selon les années



Évolution du cumul sur 12 mois de la mortalité



Bilan du mois

159 accidents
corporels en février

-36.7% par rapport à 2017,
soit -92 accidents

191 victimes
sur la route en février

-44.2% par rapport à 2017,
soit -151 victimes

67 blessés
hospitalisés en février

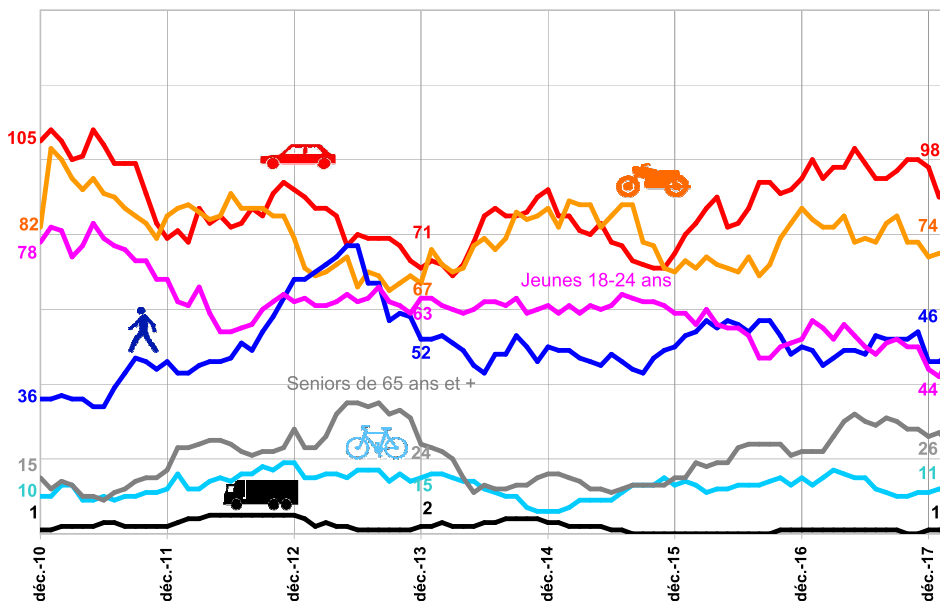
-55.0% par rapport à 2017,
soit -82 personnes hospitalisées

20 tués
en février

+42.9% par rapport à 2017,
soit 6 tués

	Février				Depuis le début de l'année				Sur une année glissante			
	2018	2017	Différence	Évolution	2018	2017	Différence	Évolution	2018	2017	Différence	Évolution
Accidents	159	251	- 92	-36.7 %	379	473	- 94	-19.9 %	2 582	2 491	+ 91	+3.7 %
Victimes	191	342	- 151	-44.2 %	397	643	- 246	-38.3 %	3 401	3 565	- 164	-4.6 %
Tués	20	14	+ 6	+42.9 %	36	37	- 1	-2.7 %	236	252	- 16	-6.3 %
Blessés	171	328	- 157	-47.9 %	361	606	- 245	-40.4 %	3 165	3 313	- 148	-4.5 %
BH	67	149	- 82	-55.0 %	170	271	- 101	-37.3 %	1 477	1 654	- 177	-10.7 %

Évolution de la mortalité routière cumulée sur 12 mois selon les usagers



Nombre de personnes tuées cumulé sur 12 mois établi en

Février 2018
% par rapport à 2010

- VL**
96 ; -9%
- 2 RM**
75 ; -9%
- Piétons**
48 ; +33%
- Jeunes 18-24 ans**
47 ; -40%
- Séniors 65 ans et plus**
24 ; +60%
- Cyclistes**
11 ; +10%
- Usagers PL**
1 ; +0%