

Communauté de communes Seules Terre et Mer

Quelques chiffres

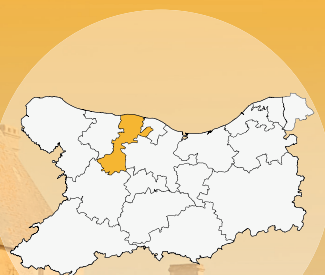


Date de création : 01/01/2017
N° SIREN : 200069516

Périmètre

28 communes
SCoT du Bessin

Population municipale 2020 (INSEE)
17 303 habitants



Superficie 2020 (INSEE)
196 km²

Densité 2020 (INSEE)
88,3 habitants / km²

Habitat 2019 (INSEE)
8 830 logements

Économie 2020 (INSEE)
8 178 actifs
2 899 emplois



Gouvernance



Communauté de communes Seules Terre et Mer

10, Place Edmond Paillaud
14480 CREULLY SUR SEULLES
Tél : 02 31 77 72 77
[https://seules-terre-mer.fr/
contact@cdc-stm.fr](https://seules-terre-mer.fr/contact@cdc-stm.fr)

Président : Thierry OZENNE

Syndicat Mixte Ter'Bessin

2 Bis Place Gauquelin
Despallières
14400 BAYEUX
Tél : 02 31 22 92 76
<http://www.scotbessin.fr>

Président : Arnaud TANQUEREL

Compétences

<https://www.banatic.interieur.gouv.fr/V5/recherche-de-groupements/recherche-groupements.php>



La démographie

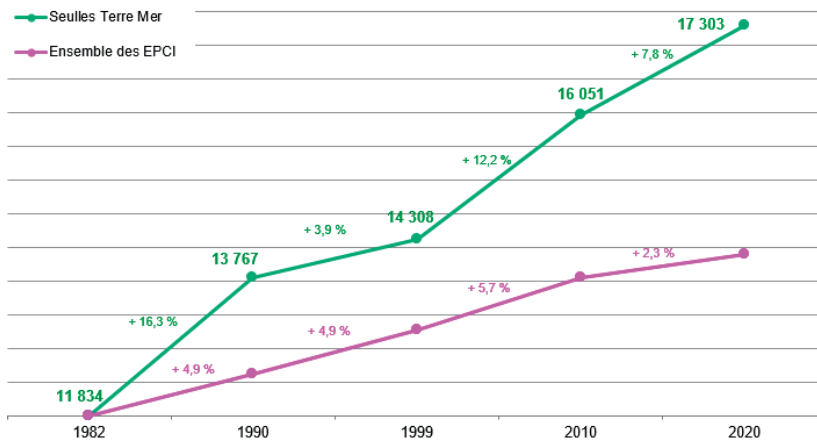
	Seulles Terre Mer	Calvados	Ensemble des EPCI (*)
Population 2020 (hab)	17 303	697 547	709 163
Densité 2020 (hab/km ²)	88,3	126,0	125,7
Taille des ménages 2020	2,5	2,1	2,1
Moins de 20 ans en 2019	26,3 %	23,8 %	23,8 %
65 ans ou plus en 2019	14,0 %	18,4 %	18,4 %

(Source : INSEE)



(*) : les chiffres « Ensemble des EPCI » tiennent compte des 11 communes du département de l'Eure qui composent la communauté de communes du Pays de Honfleur-Beuzeville.

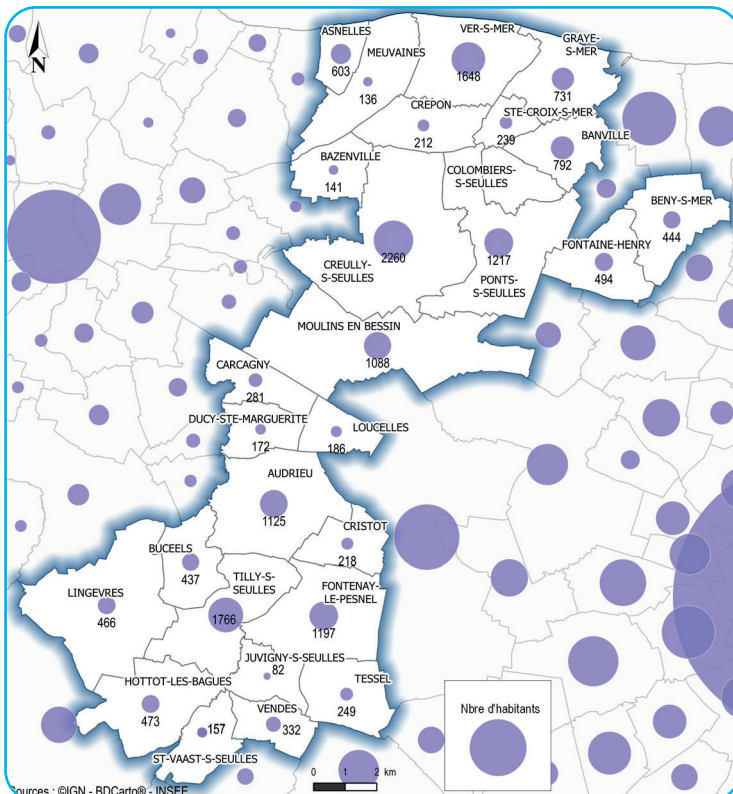
● Évolution de la population (source INSEE)



Entre 1982 et 2020, la communauté de communes voit sa population passer de 11 834 à 17 303 habitants, soit une augmentation de 46 % (+ 5 469 habitants) et une augmentation annuelle moyenne de 1,22 %.

Sur la même période, à l'échelle de l'ensemble des intercommunalités, la population a augmenté de 19 %, soit une augmentation annuelle moyenne de + 0,5 %.

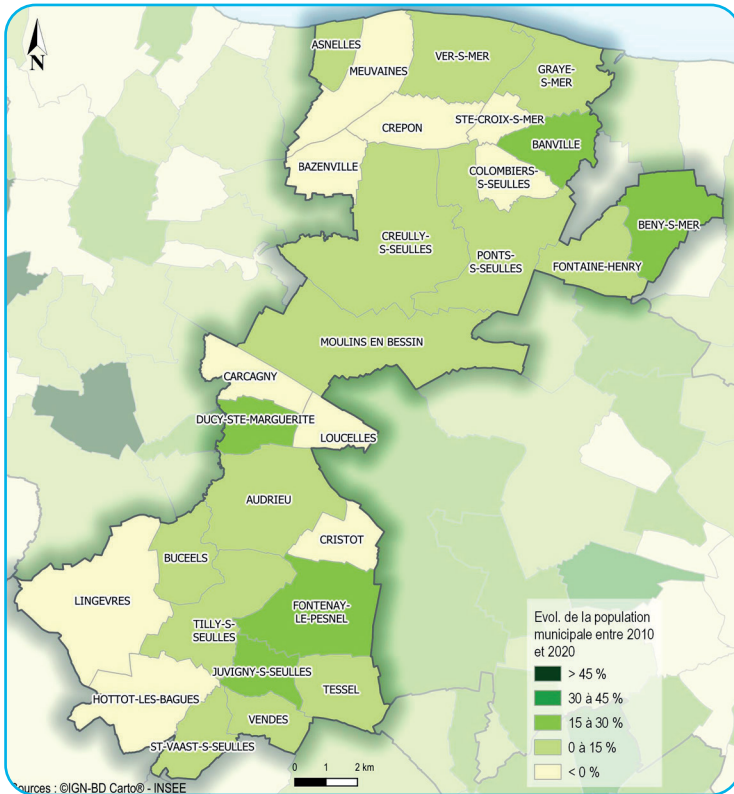
● Population par commune en 2020



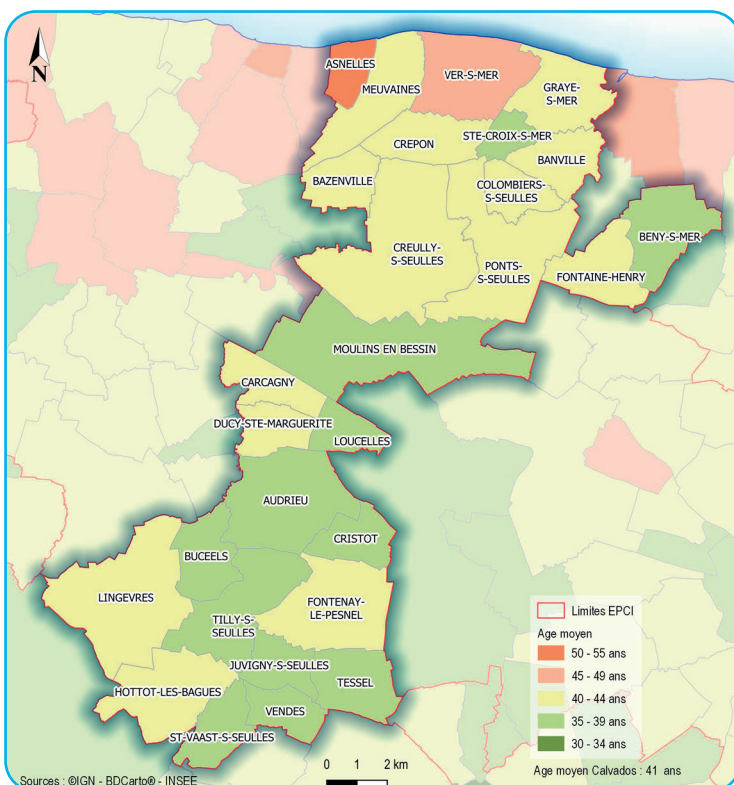


La démographie

● Évolution de la population municipale entre 2010 et 2020



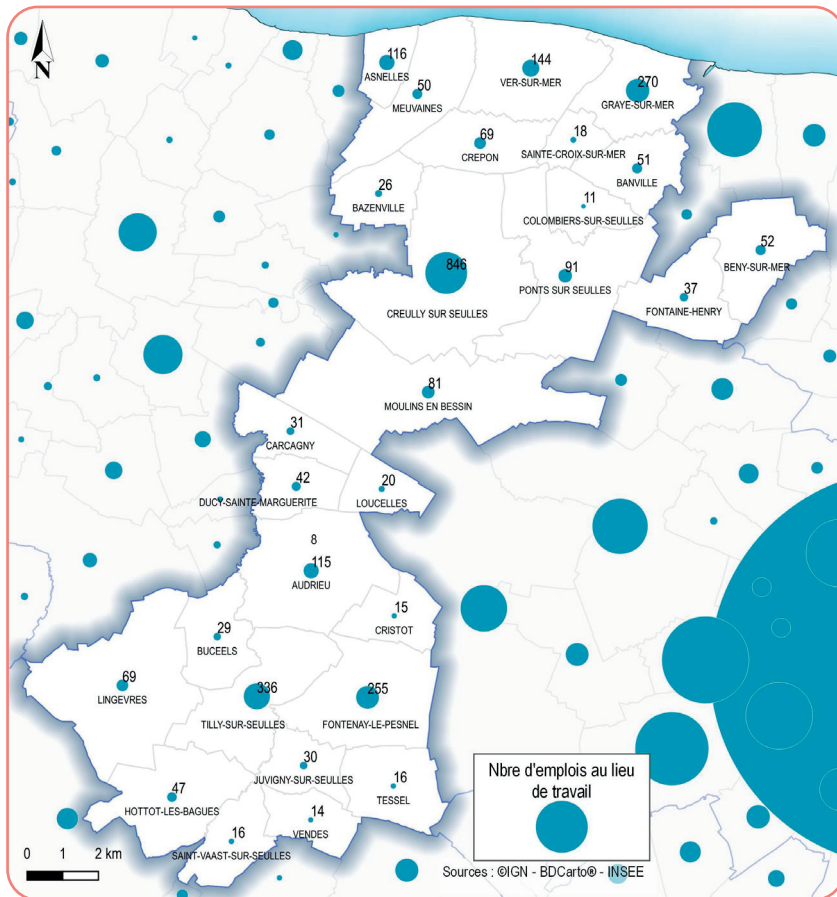
● Age moyen par commune en 2020



L'économie



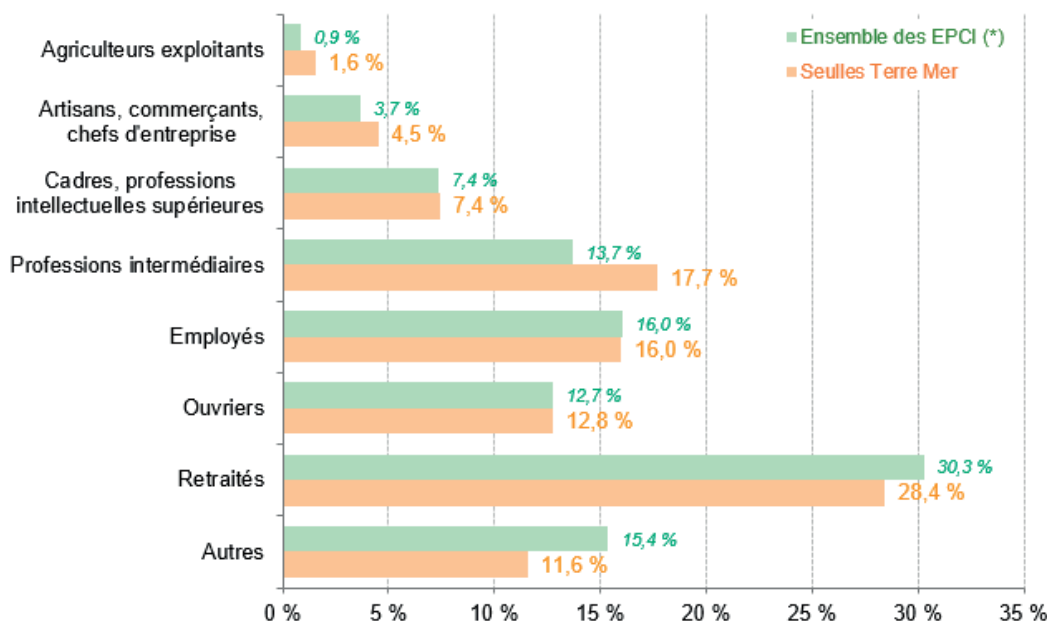
● Les emplois en 2020



- 8 178 actifs dont 93 % ont un emploi.
- 7 % de chômage sur la communauté de communes (7 % à Creully-sur-Seules).
- 2 899 emplois dans la communauté de communes (846 à Creully-sur-Seules, soit 29 %).

(source INSEE)

● Répartition de la population de plus de 15 ans selon les catégories socioprofessionnelles en 2020 (source INSEE)



(*) : les chiffres « Ensemble des EPCI » tiennent compte des 11 communes du département de l'Eure qui composent la communauté de communes du Pays de Honfleur-Beuzeville. Pour information, les taux de répartition de la population par CSP pour le Calvados, sont identiques.

L'économie



● Répartition des établissements selon la tranche d'effectif salarié au 31/01/2023

0 - 9 salariés	10 - 49 salariés	50 - 199 salariés	200 - 499 salariés	500 salariés et plus	Unités non employeuses	Non renseigné	Total
331	26	9	0	0	572	1 716	2 654

(source SIRENE®)

● Principaux employeurs du territoire du 31/01/2023 (source SIRENE®)

1. Nestlé Health Science France, à Creully-sur-Seules : 100 à 199 salariés.
2. Communauté de communes Seules Terre et Mer, à Creully-sur-Seules : 100 à 199 salariés.
3. MAJ ELIS Normandie, à Fontenay-le-Pesnel : 100 à 199 salariés.
4. Les champignons de Normandie, à Creully-sur-Seules : 100 à 199 salariés.

● Tourisme en 2023 (source INSEE)

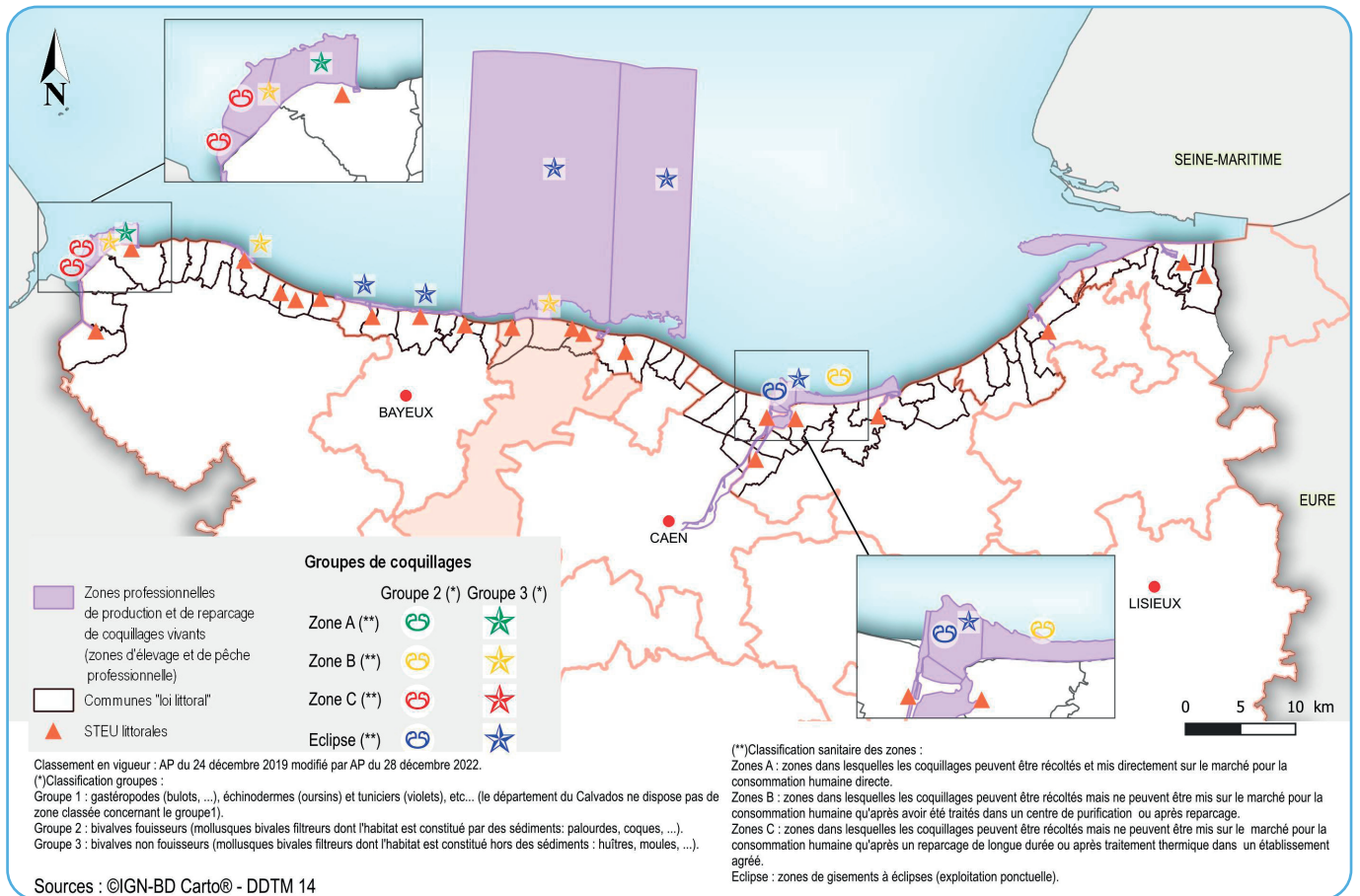
- **5 hôtels**, soit 162 chambres
Calvados : 286 hôtels, 10 482 chambres
- **4 campings**, soit 525 emplacements
Calvados : 84 campings, 12 473 emplacements
- **1 village vacances**, soit 191 lits
Calvados : 7 villages vacances, 1 773 lits
- **Pas de résidence de tourisme.**
Calvados : 30 résidences de tourisme, 9 412 lits
- **Pas d'auberge de jeunesse.**
Calvados : 2 auberges de jeunesse, 386 lits.

Le territoire de la communauté de communes ne compte aucune commune classée « touristique » ou « station de tourisme ».



La mer et le littoral

● Les zones de production de coquillages vivants



L'activité ostréicole prend une place importante sur le littoral des communes de Meuvaines et de Ver-sur-mer. Les premières concessions ont été créées à titre expérimental en 1978 et n'ont ensuite cessé de se développer jusqu'en 2003.

Le site est exploité par trente et une entreprises sur une surface totale de 63 hectares de parcs à huîtres qui produisent annuellement environ 1 430 tonnes. Treize d'entre elles sont installées sur la base conchylicole de Meuvaines, créée en 2004, qui est équipée d'une prise d'eau de mer destinée à alimenter les bassins insubmersibles de chaque atelier de production.

L'activité génère 105 emplois équivalents temps plein.

● La pêche à pied (source DDTM 14/SML)

La pêche à pied de loisir

Ce secteur très sableux est propice au développement des coquillages fouisseurs et notamment des coques. Lors des grandes marées, les pêcheurs à pied de loisirs profitent du plateau rocheux pour pêcher des crustacés (étrilles, tourteaux et homards).



La mer et le littoral

- **L'occupation du domaine public maritime naturel** (source DDTM 14/SML)

De nombreux ouvrages de défense contre la mer et d'émissaires de rejets pluviaux occupent le haut de plage de ce secteur. Leur entretien est assuré par chaque gestionnaire identifié par le biais d'un titre d'autorisation domanial. Par ailleurs, afin d'éviter le stationnement anarchique des tracteurs des plaisanciers, des secteurs dédiés sont réglementés en lien avec les communes concernées.

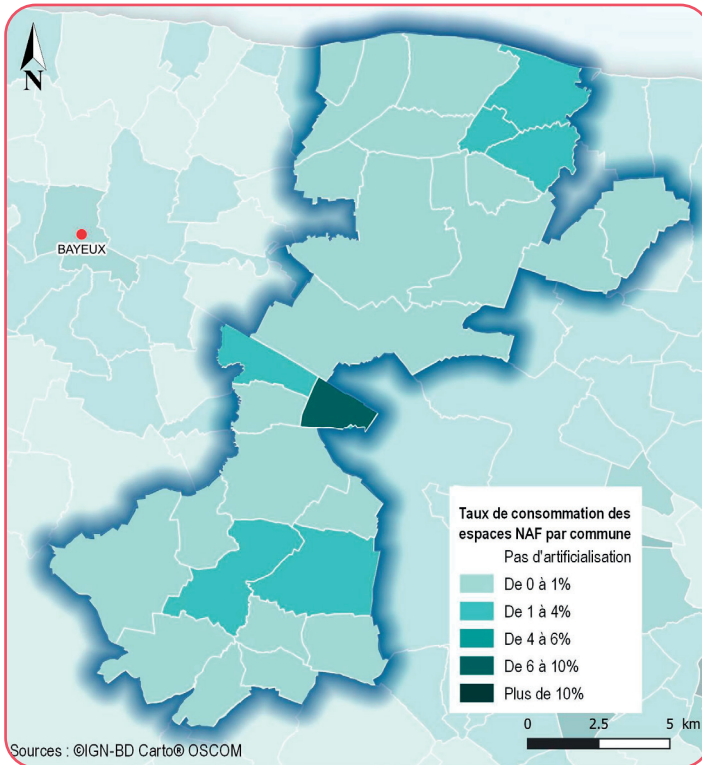
- **La pêche maritime** (Source DDTM 14/SML)

Le gisement naturel de moules dit, de « l'épée et du vilain » présent au large, permet à quelques marins pêcheurs professionnels d'alimenter les marchés locaux pendant la période estivale quand il est ouvert. La ressource est très aléatoire ; ce gisement est dit « à éclipse » et n'ouvre que lorsque la ressource est suffisante.



L'urbanisme et les risques

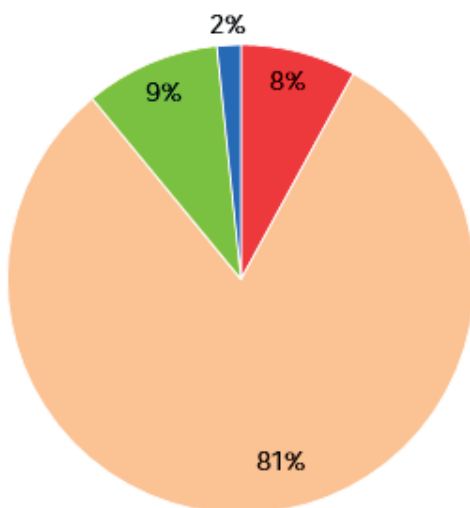
● Consommation des surfaces agricoles entre 2010 et 2020



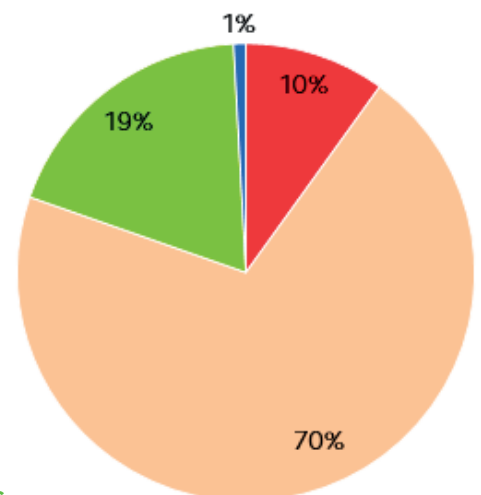
● Occupation du sol en 2020 (source OSCOM*)

* L'Observatoire des Sols à l'échelle COMMunale est un outil géomatique reposant sur la compilation de différentes données géographiques concernant chacune, un type particulier d'occupation, pour produire une base unique comportant toutes les occupations.

EPCI



CALVADOS

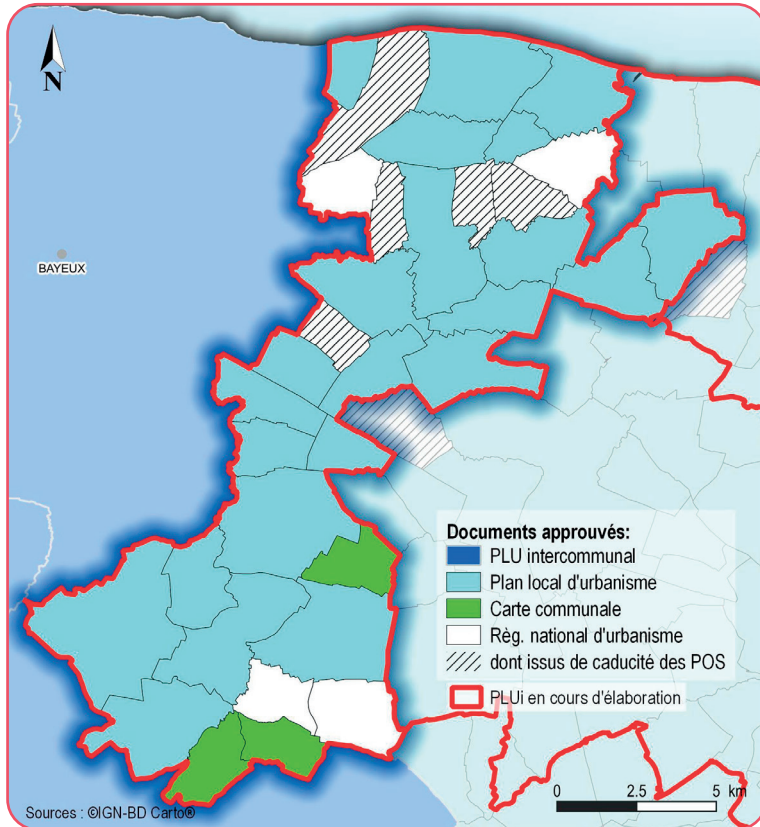


Territoires artificialisés
Territoires agricoles
Forêts et milieux semi-naturels
Surfaces en eau



L'urbanisme et les risques

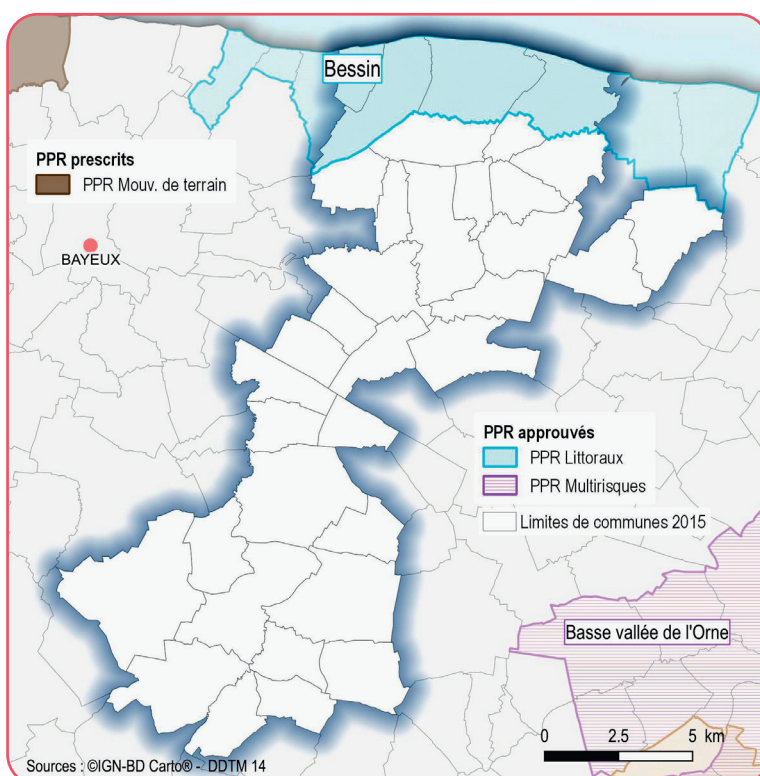
● La planification locale (source DDTM/SUR)



État d'avancement des documents d'urbanisme au 1er janvier 2023

Le PLUi a été prescrit le 09/12/2021.

● Les plans de prévention des risques, miniers et technologiques



L'urbanisme et les risques



● Les zones sismiques

L'ensemble du territoire de la communauté de communes est couvert par la zone de sismicité très faible (niveau 1).

● Les sites industriels

Le territoire de la communauté de communes compte 22 Installations Classées pour la Protection de l'Environnement (ICPE) dont 4 ayant une activité industrielle, 1 ayant une activité d'élevage de bovins, 1 ayant une activité de production d'électricité et 1 dont l'activité est l'exploitation de carrières.

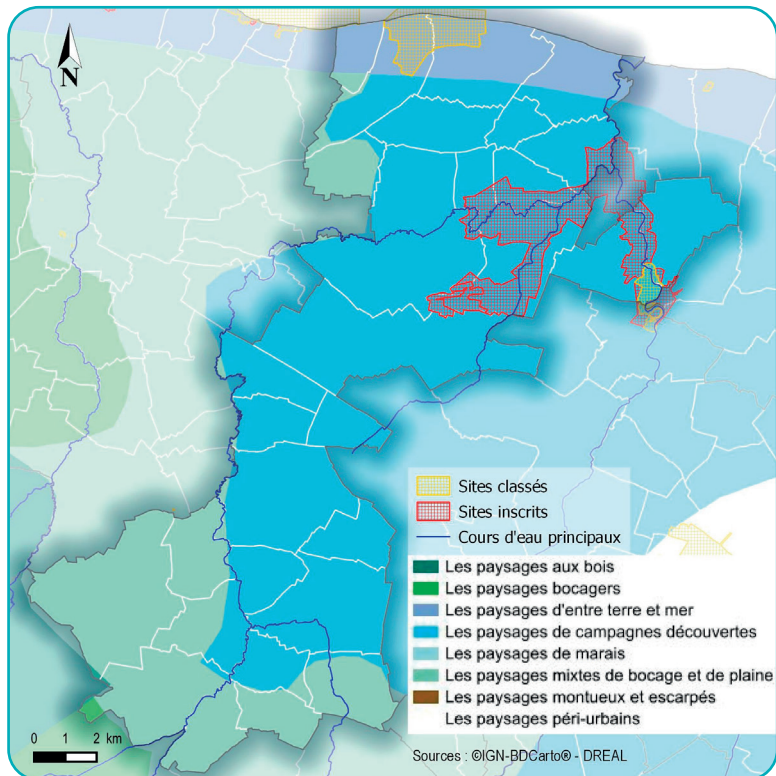
1 est raccordée à une station d'épuration des eaux usées (STEU) :
- Nestlé Clinical Nutrition France à Creully.

Aucune ICPE n'est classée SEVESO.

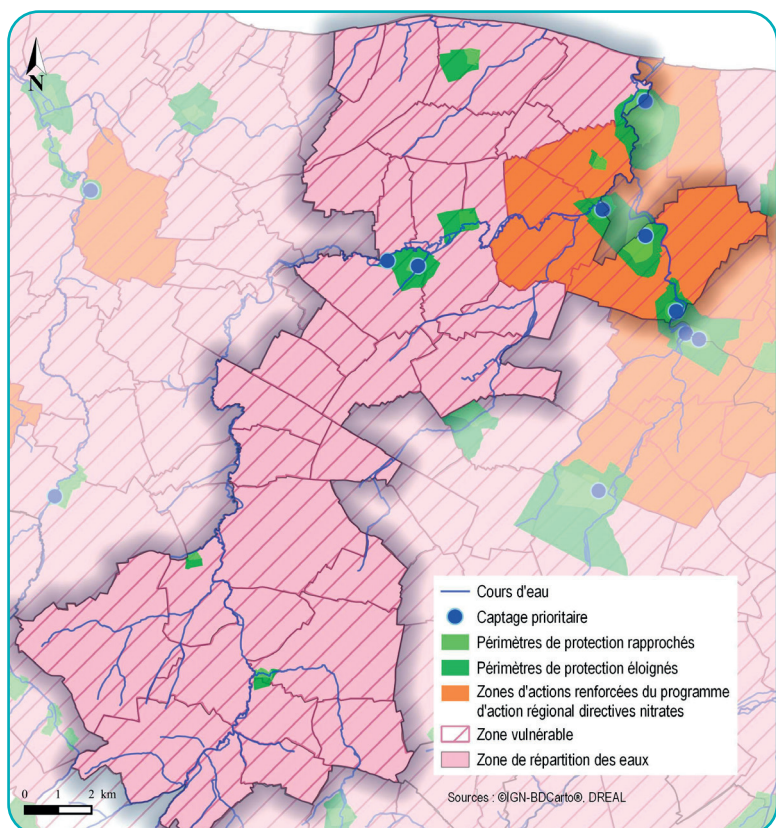


Les paysages, l'eau et la biodiversité

● Paysages



● Eau : la ressource en eau

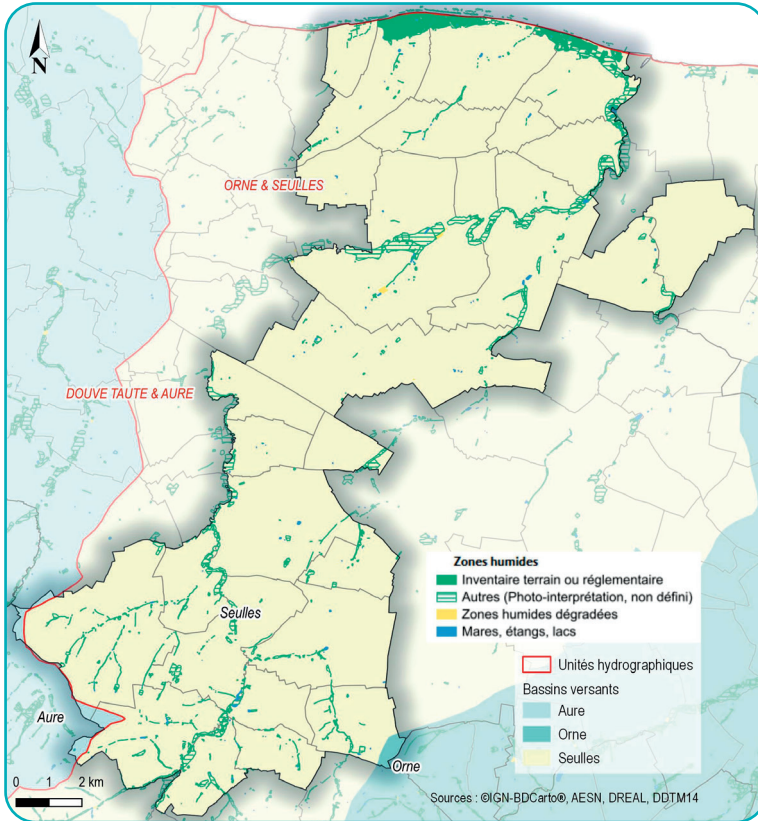


Les communes concernées par les zones d'actions renforcées du programme d'action régional directives nitrates sont : Banville, Colombières-sur-Seulles, Fontaine-Henry, Bény-sur-Mer et Ponts-sur-Seulles.

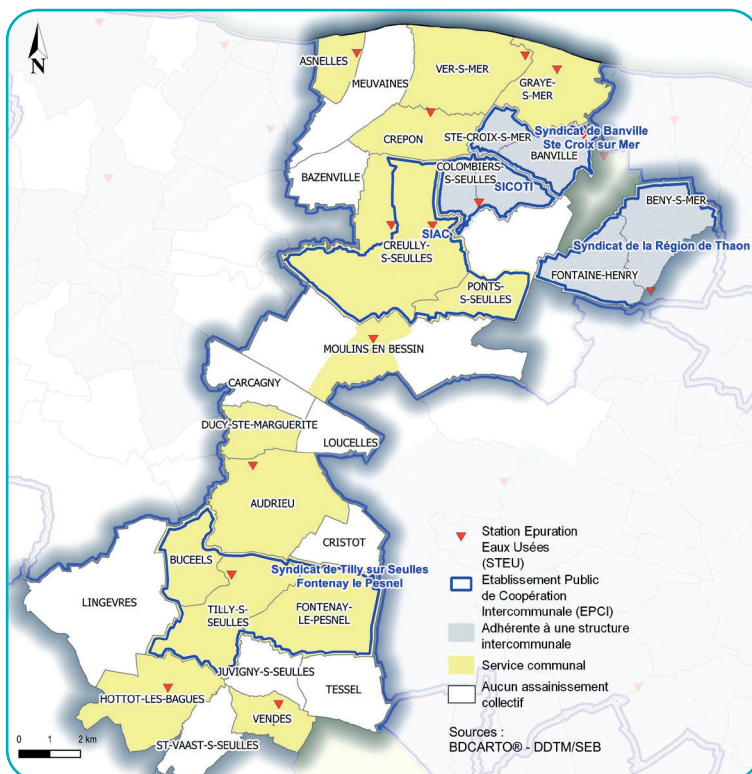


Les paysages, l'eau et la biodiversité

● Eau : les zones humides



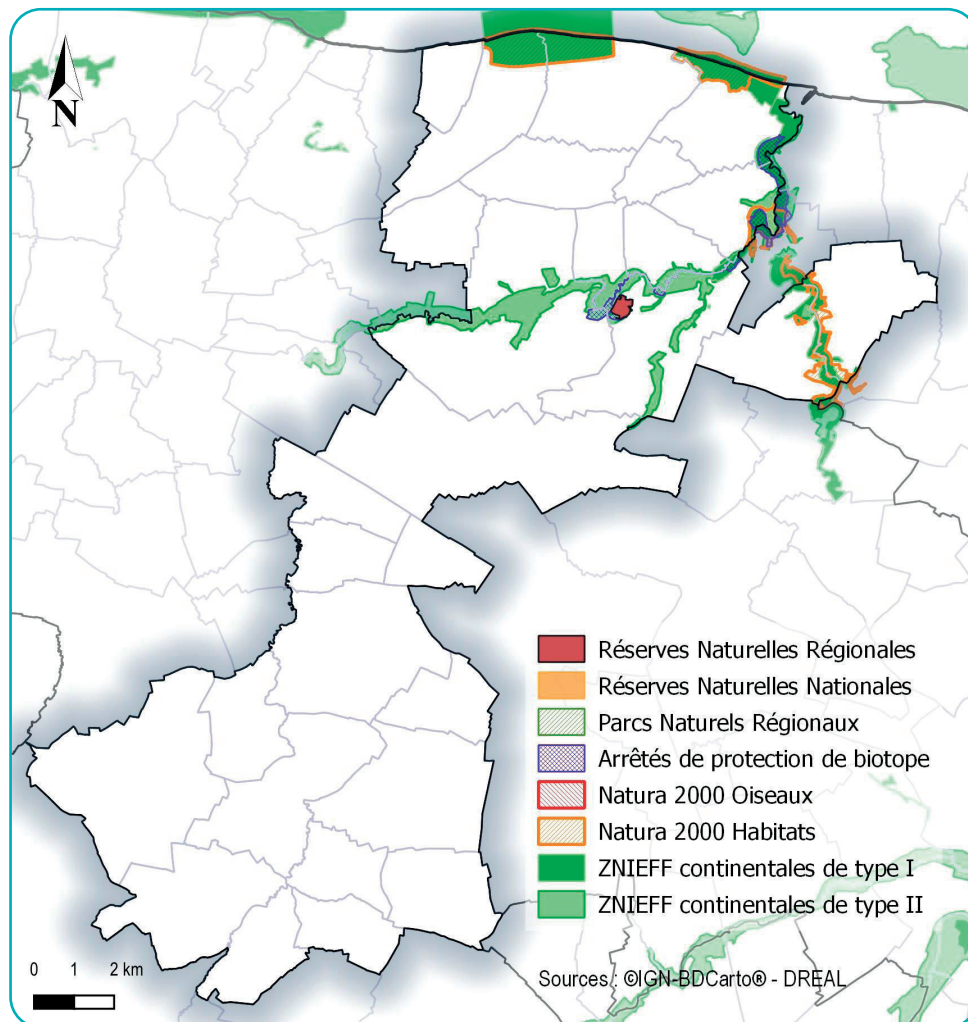
● L'assainissement collectif en 2022



Les paysages, l'eau et la biodiversité



● Biodiversité



ZNIEFF type 1 :

- Marais et dunes de Ver-Meuvoines.
- Dunes et marais de Grayse-sur-Mer.
- Basse-vallée de la Seules.
- Coteaux calcaires et fond de vallée de la Mue.
- Carrières d'Orival.

ZNIEFF type 2 :

- Vallées de la Seules, de la Mue et de la Thue.
- Platier rocheux du plateau du Calvados.

Zone Spéciale de Conservation (ZSC) – Directive Habitats, Faune, Flore :

- Marais arrière-littoraux du Bessin.
- Anciennes carrières de la vallée de la Mue.

Réserve Naturelle Régionale (RNR) :

- Anciennes carrières d'Orival.

Arrêté de protection des biotopes (APB) :

- Basse vallée de la Seules.
- Anciennes carrières d'Orival.

● La trame verte et bleue

La trame verte et bleue (TVB) est une démarche qui vise à maintenir et à reconstituer un réseau d'échanges pour que les espèces animales et végétales puissent, comme l'homme, circuler, s'alimenter, se reproduire, se reposer... et assurer ainsi leur cycle de vie.

La trame verte et bleue porte l'ambition d'inscrire la préservation de la biodiversité dans les décisions d'aménagement du territoire, contribuant à l'amélioration du cadre de vie et à l'attractivité résidentielle et touristique.

<http://www.trameverteetbleuenormandie.fr/>

Carte interactive :

<http://carmen.application.developpement-durable.gouv.fr/8/srce.map>



L'agriculture

● La petite région agricole (PRA)

La communauté de communes se situe sur la petite région agricole de la Plaine de Caen et de Falaise.

● Les AOC/AOP - AOC/IG

- 2 AOC/IG cidricoles : « Calvados » et « Pommeau de Normandie »,

- 2 AOC/AOP fromagères : « Pont l'Évêque » et « Camembert de Normandie ».

● Les exploitations agricoles télédéclarantes

RPG 2022	Seules Terre Mer	Évolution 2012 - 2022	
		EPCI	Calvados
Surfaces cultivées (ha)	15 558	- 0,6 %	- 0,5 %
Nombre d'exploitations	315	- 7,4 %	- 7,6 %

(source RPG)

● Les filières

	Filières	SAU (ha)	UGB (unité)
OTEX	Autres grandes cultures	7 202	
	Bovins lait	1 856	
	Bovins mixtes	s*	
	Bovins viande	336	
	Céréales et/ou oléoprotéagineux	2 851	
	Équidés et/ou autres herbivores	96	
	Fleurs et/ou horticulture diverse	26	
	Fruits ou autres cultures permanentes	s*	
	Légumes ou champignons	s*	
	non classées	s*	
	Ovins ou caprins	42	
	Polyculture et/ou polyélevage	3 867	
Viticulture	s*		
Cheptel	Unités Gros Bétails (UGC)		8 862

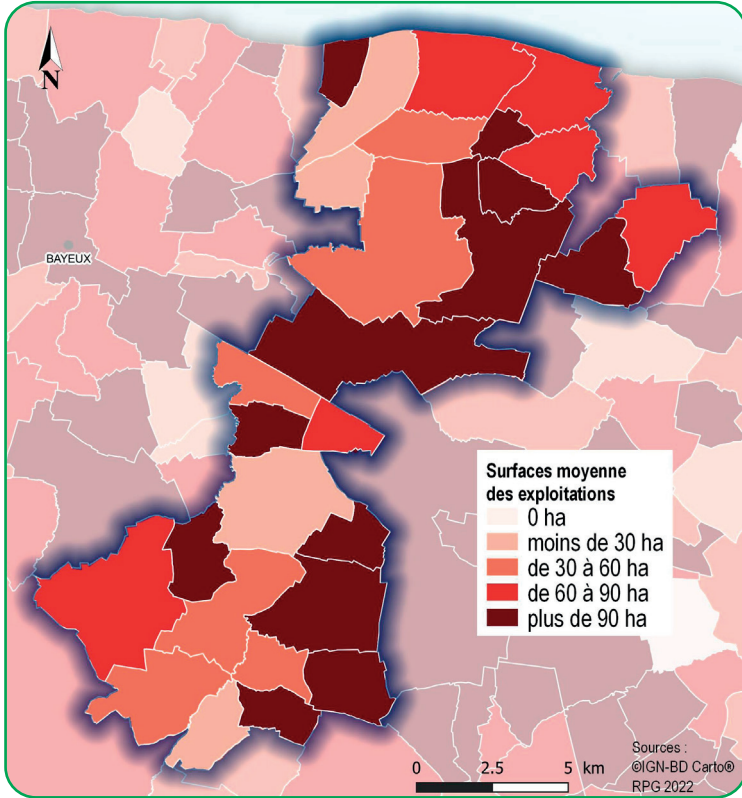
(source RA 2020)

* s : secret statistique.

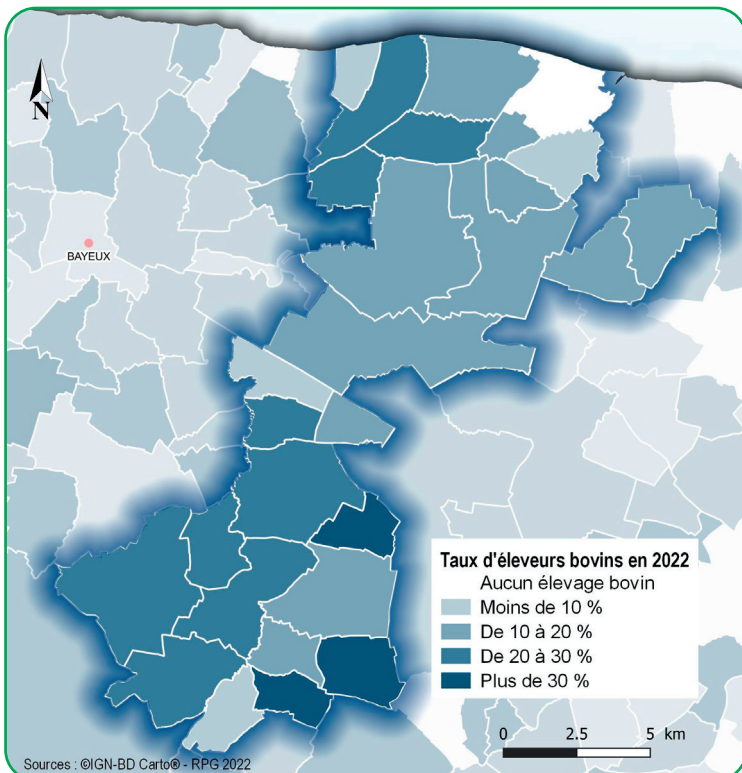


L'agriculture

● La taille moyenne des exploitations en 2022



● Les éleveurs en 2022

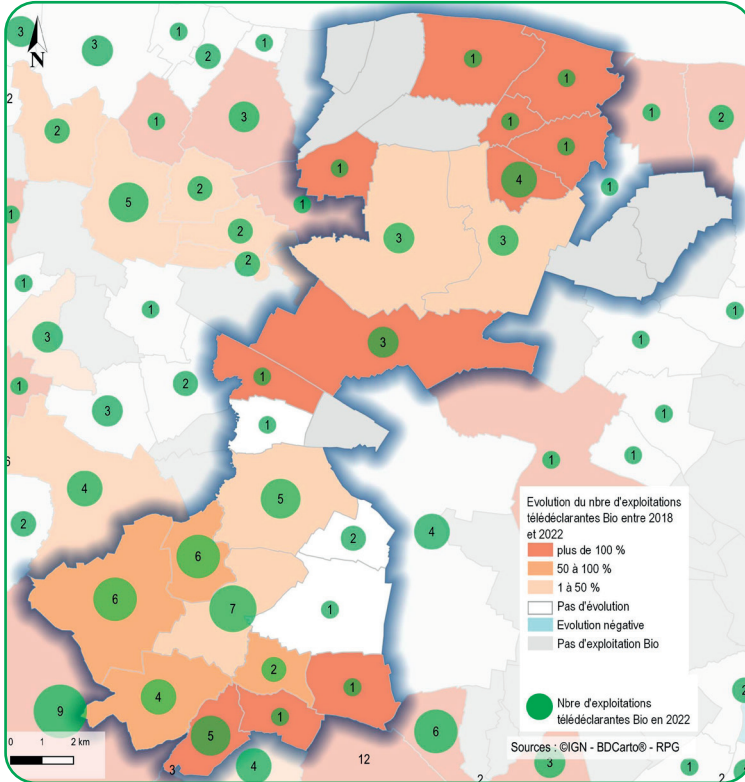


Le taux d'éleveurs est calculé par rapport aux exploitants du Calvados



L'agriculture

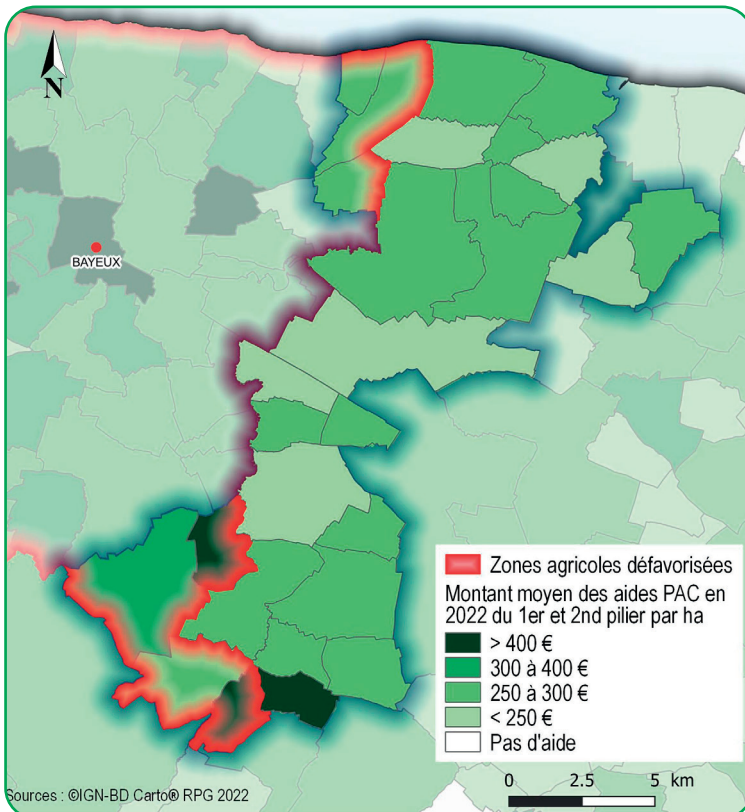
Le Bio



	Nombre d'exploitations Bio
2018	30
2022	60
Évolution	100 %

(source : RPG)

Les aides du 1^{er} et 2nd pilier





L'habitat et la construction

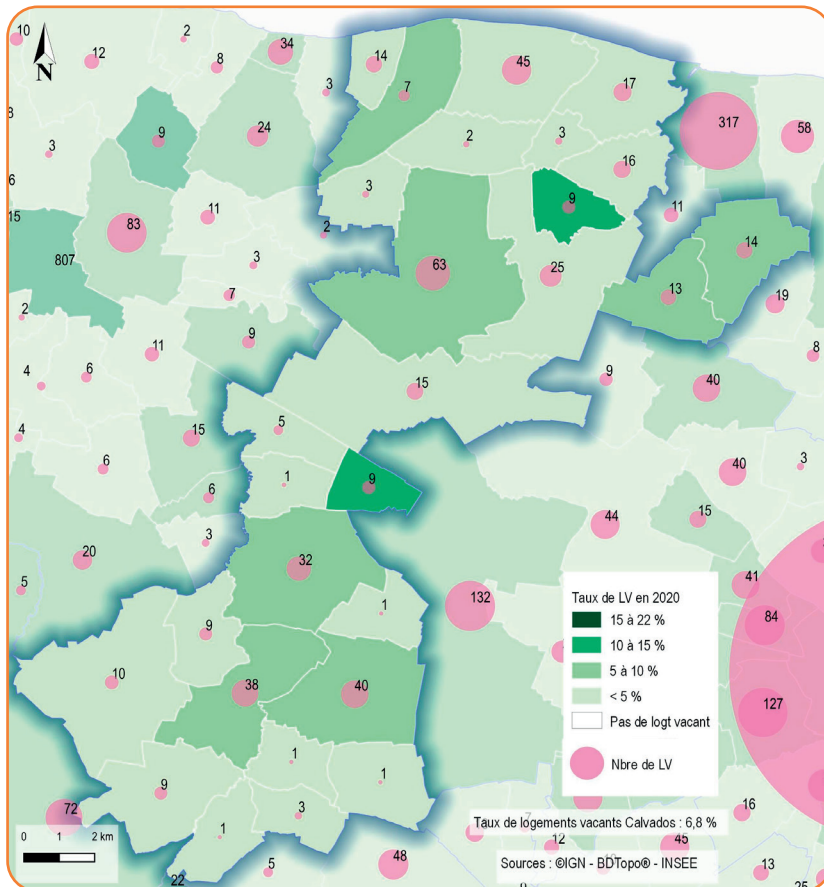
● Le parc de logements en 2020

INSEE	Seulles Terre Mer			Calvados					Ensemble des EPCI*						
	2009		Évol.	2020		2009		Évol.	2020		2009		Évol.	2020	
	Nbre	%		Nbre	%	Nbre	%		Nbre	%	Nbre	%		Nbre	%
Résidences principales	5 864	79	19 %	6 952	79	292 849	77	10 %	320 938	75	296 936	77	10 %	325 838	76
Résidences secondaires et logements occasionnels	1 291	17	14 %	1 471	17	69 248	18	10 %	76 156	18	70 061	18	10 %	77 036	17
Logements vacants	281	4	45 %	407	5	19 503	5	49 %	28 975	7	19 869	5	48 %	29 421	8
Parc total	7 437	100	19 %	8 830	100	381 600	100	12 %	426 069	100	386 866	100	12 %	432 296	100

(source INSEE)

⚠️ (*) : les chiffres « Ensemble des EPCI » tiennent compte des 11 communes du département de l'Eure qui composent la communauté de communes du Pays de Honfleur-Beuzeville.

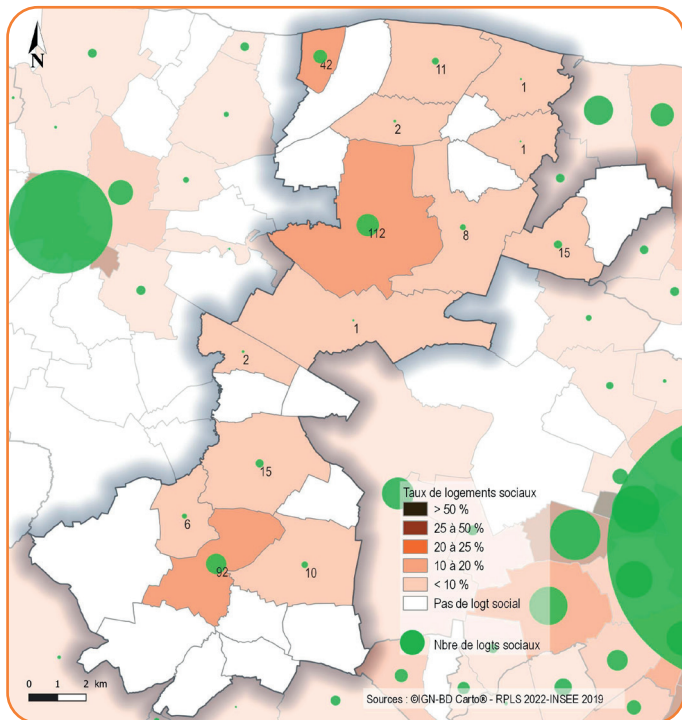
● Les logements vacants en 2020





L'habitat et la construction

● Le parc locatif social en 2022



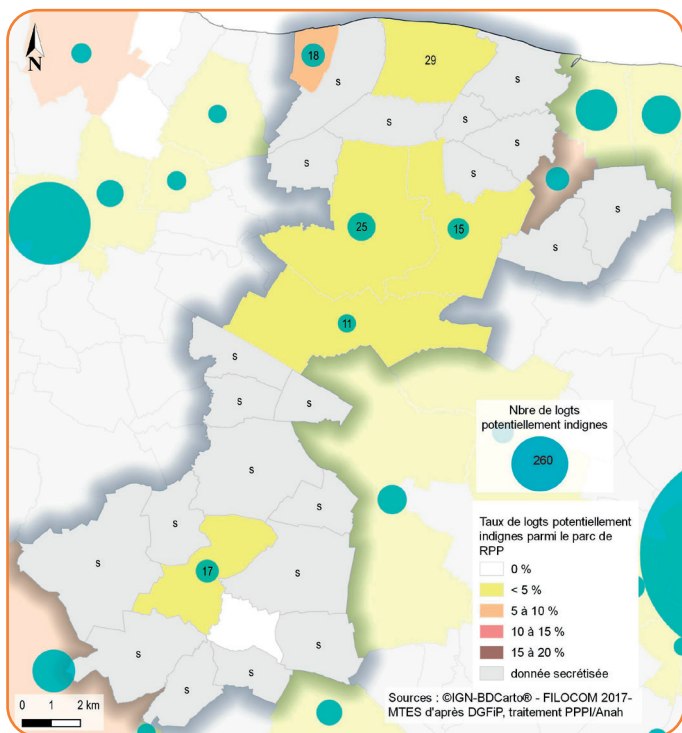
318 logements sociaux offerts à la location (0,5 % du parc locatif social de l'ensemble des communautés de communes).

(source RPLS)

● Les aires d'accueil des gens du voyage (source DDTM14/SeCAH)

Le territoire de la communauté de communes ne comprend aucune aire d'accueil des gens du voyage.

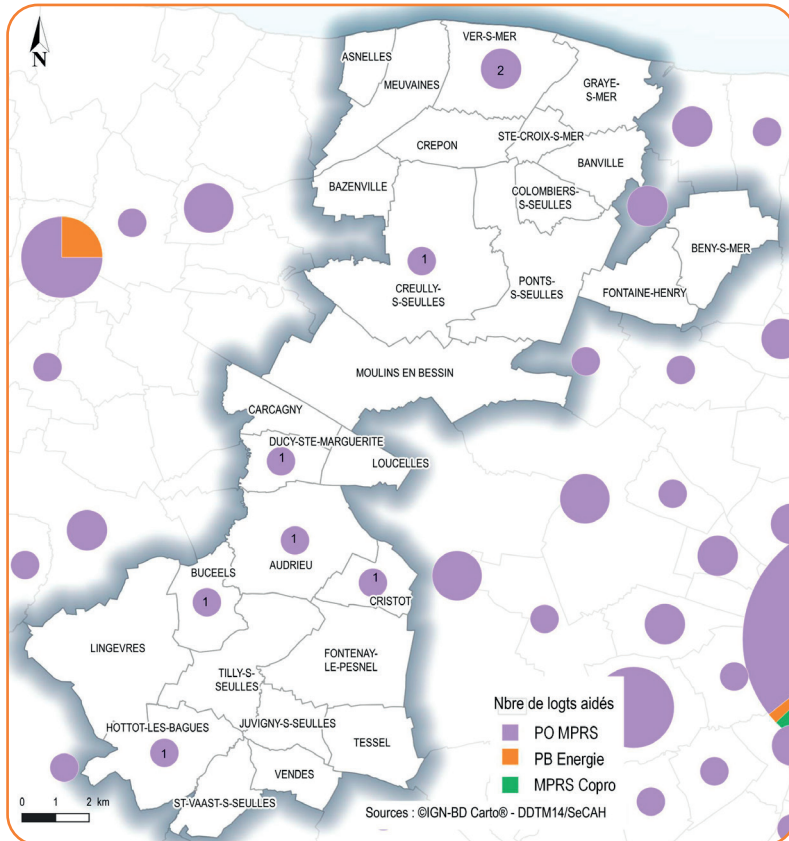
● Le parc privé potentiellement indigne en 2017





L'habitat et la construction

● La rénovation énergétique - MaPrimeRénov'



La communauté de communes compte, en 2022, la rénovation énergétique de **8 logements** (Calvados : 530 logements) :

- MaPrimeRénov' « sérénité » : **8 logements** (Calvados : 423 logements).
- MaPrimeRénov' « PB Energie » : **0 logement** (Calvados : 43 logements).
- MaPrimeRénov' « Copro » : **0 logement** (Calvados : 64 logements).

● La construction neuve

Logements commencés Date de prise en compte	2019	2020	2021	2022	Évolution 2019-2020	Évolution 2020-2021	Évolution 2021-2022
CC Seules Terre et Mer	159	109	80	70	-31 %	-27 %	-13 %
Calvados	4 471	3 485	3 912	5 294	-22 %	12 %	35 %
Ensemble des EPCI*	4 515	3 597	3 967	5 356	-20 %	10 %	35 %

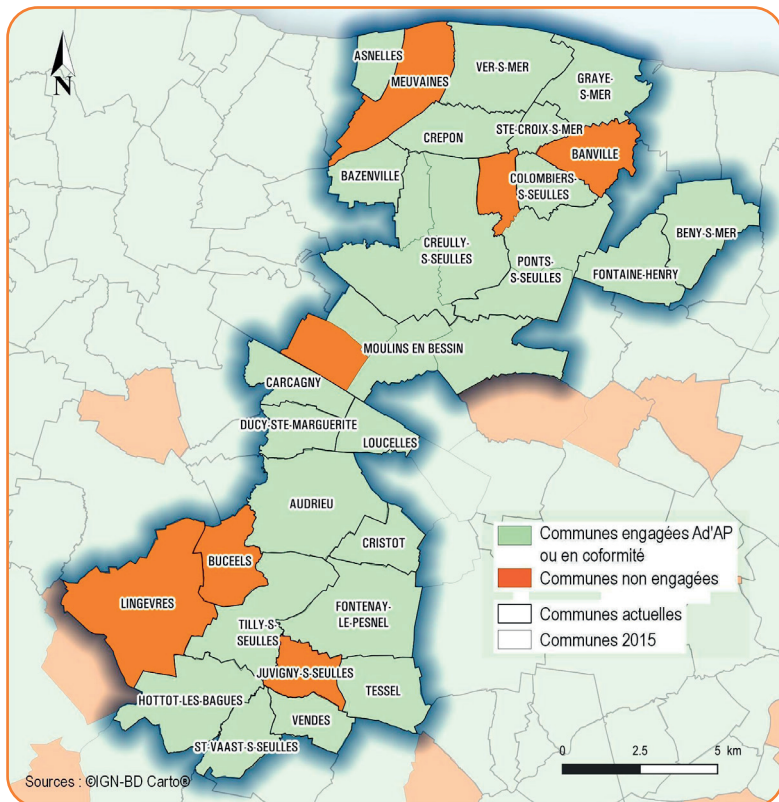
(source Sitadel)

⚠️ (*): les chiffres « Ensemble des EPCI » tiennent compte des 11 communes du département de l'Eure qui composent la communauté de commune du Pays de Honfleur-Beuzeville.



L'habitat et la construction

- **Les Agendas d'Accessibilité Programmée (Ad'AP)** (source DDTM14)



- **Les dispositifs opérationnels et PLH** (source DDTM14/SeCAH)

Aucun dispositif opérationnel et PLH n'est prévu sur le territoire de la communauté de communes.

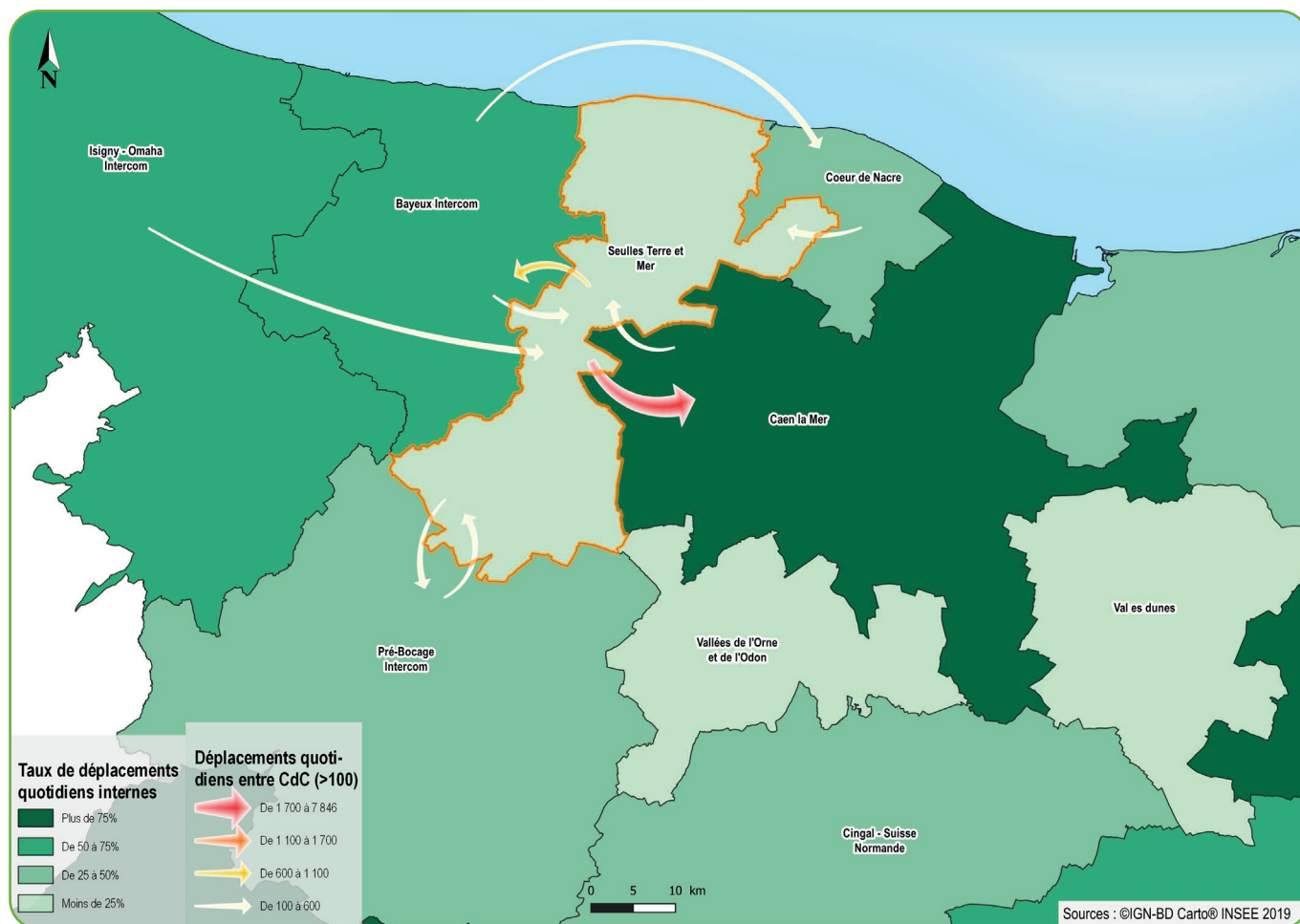


Les déplacements et la circulation routière

- **Les aires de covoiturages** (source DREAL)

Le territoire de la communauté de communes compte 1 aire à Pont-sur-Seulles, au croisement de la RD22 et RD35.

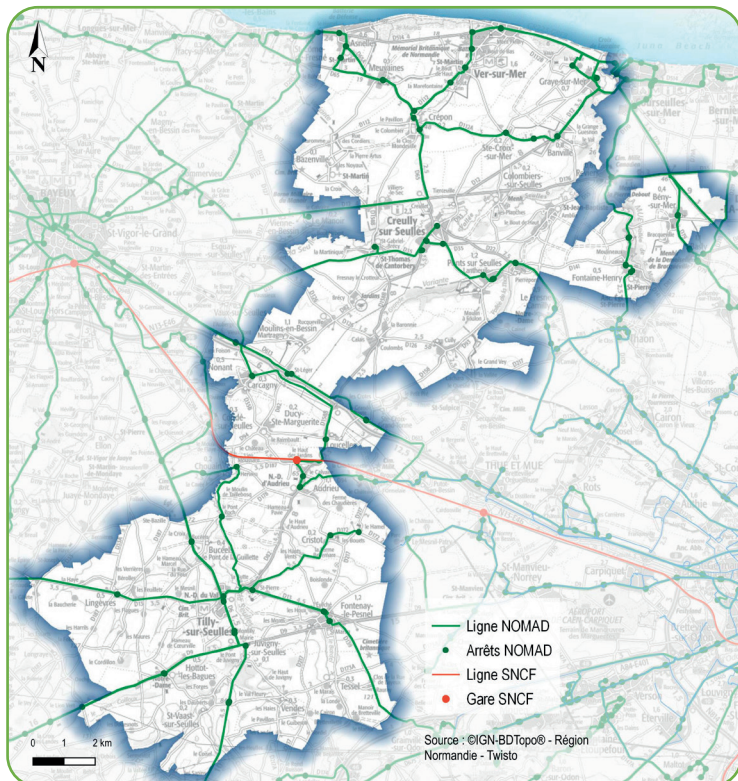
- **Les déplacements domicile-travail au sein du Calvados en 2019** (source INSEE)



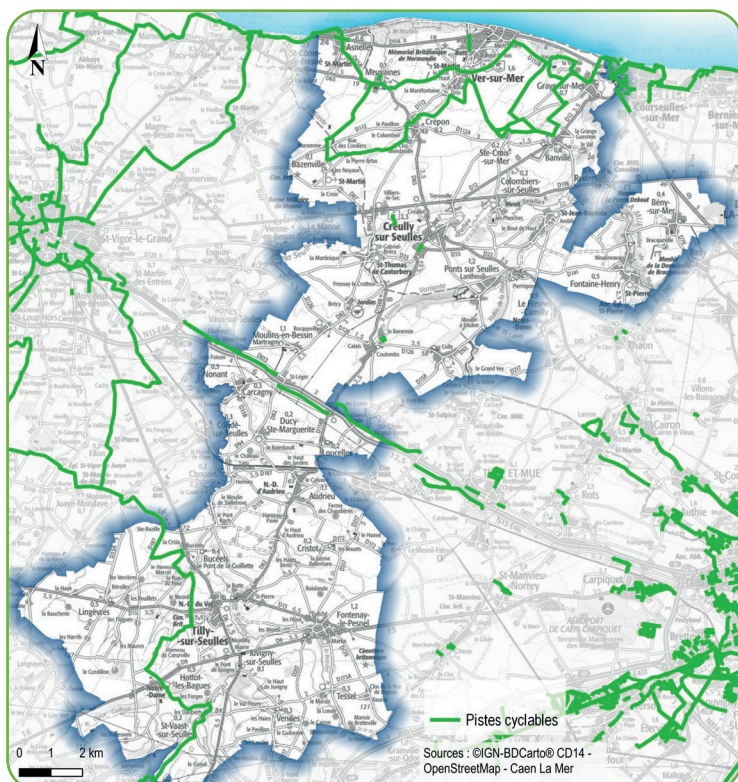
Les déplacements et la circulation routière



● Les transports en commun



● Les pistes cyclables



Un schéma directeur cyclable est en cours d'élaboration sur le territoire de la communauté de communes.

Les énergies renouvelables



● **L'éolien terrestre** (source DREAL)

Un parc éolien à Audrieu, mis en service le 14/03/2011 : 4 mats d'une puissance totale de 9,2 MW.

● **Les unités de méthanisation** (source DREAL)

Le territoire de la communauté de communes ne dispose pas, actuellement, d'unité de méthanisation.

● **Les installations photovoltaïques** (source ODRÉ)

Le territoire de la communauté de communes compte 66 installations photovoltaïques.

Les territoires de projet



Exemples de projets accompagnés par la DDTM :

- Petites villes de demain (PVD) : Creully-sur-Seulles et Tilly-sur-Seulles (mise en œuvre des plans d'action de l'ORT multi-sites).
- Contrat pour la Réussite de la Transition Ecologique (CRTE) suivi annuel des projets.
- Creully-sur-Seulles : halle gourmande commerciale en centre-bourg.
- Lingèvres : rénovation énergétique d'un bâtiment communal à usage commercial.
- Ver-sur-Mer : aménagements urbains.
- Sainte-Croix-sur-Mer : valorisation des espaces publics du bourg.

Pour en savoir plus



Urbanisme et risques

CASIAS : Carte des Anciens Sites Industriels et Activités de Service
<https://www.georisques.gouv.fr/donnees/bases-de-donnees/inventaire-historique-de-sites-industriels-et-activites-de-service>

Installations classées
<https://www.georisques.gouv.fr/risques/installations>

Paysages, eau et biodiversité

Définition des unités paysagères
<http://www.normandie.developpement-durable.gouv.fr/3eme-partie-les-unites-de-paysages-r621.html>

Eau - Carmen
https://carmen.developpement-durable.gouv.fr/8/gestion_eau.map

Habitat et construction

INSEE - Comparaison de territoires
<https://www.insee.fr/fr/statistiques/zones/1405599?debut=0&q=comparaison+de+territoires>

Territoires de projet

Mémento
<http://www.calvados.gouv.fr/publications/documentation-ressources.html>



Responsable de la délégation territoriale du Bessin : Christophe GERVIS
christophe.gervis@calvados.gouv.fr

**Direction départementale des Territoires
et de la Mer du Calvados**

10 boulevard du général Vanier
CS 75224 - 14052 Caen cedex 4
Tél : 02 31 43 15 00 ; Fax : 02 31 44 59 87
ddtm@calvados.gouv.fr
www.calvados.gouv.fr

Directeur de publication

Thierry Chatelain,
directeur départemental de la DDTM du Calvados

Réalisation

DDTM14 / SSICRET / Unité Connaissance et Expertise
ddtm-ssicret-ce@calvados.gouv.fr

Septembre 2023