

Construction neuve au second semestre 2016

Construction, Bâtiment

1 609 logements construits au second semestre 2016 contre 2 164 au premier semestre 2016.

La construction de logements du second semestre 2016 connaît une baisse de 26% par rapport au 1^{er} semestre 2016.

2 565 logements auront été autorisés à la construction au second semestre 2016 contre 2 529 au premier semestre 2016. Les demandes d'autorisations stagnent sur l'ensemble de la période 2016.



Le volume annuel de logements commencés se maintient. Attention, baisse au second semestre.

Commencés <i>Date réelle estimée</i>	2015				2016				variation annuelle en % (1)	variation entre 2 derniers trimestres en %
	T1	T2	T3	T4	T1	T2	T3	T4		
Calvados	930	663	783	1 298	926	1 238	766	843	-35,1%	10%
Normandie	3 606	3 832	4 656	3 391	4 362	4 017	4 860	4 685	38,2%	-4%
France (hors Mayotte)	79 207	83 975	76 203	101 626	83 922	97 684	85 353	109 499	7,7%	28%

(1) variation annuelle: dernier trimestre par rapport au même trimestre de l'année précédente

Alors que la Normandie note une progression de 1 160 logements entre les deux semestres 2016, le Calvados enregistre un recul de 555 logements entre le premier semestre et le second semestre 2016.

Situation nationale : au premier semestre 2016, la France (hors Mayotte) avait construit 181 606 logements. Au second semestre 2016, la France (hors Mayotte) a construit 194 852 logements, soit 7 % de plus.

Le nombre de logements autorisés dans le Calvados au second semestre 2016 stagne.

Autorisés <i>Date Réelle estimée</i>	2015				2016				variation annuelle en % (1)	variation entre 2 derniers trimestres en %
	T1	T2	T3	T4	T1	T2	T3	T4		
Calvados	971	1 309	1 323	858	1 207	1 322	1 370	1 195	39,3%	-13%
Normandie	3 606	3 832	4 656	3 391	4 362	4 017	4 860	4 685	38,2%	-4%
France métrop.	88 837	95 402	102 911	109 662	97 815	108 317	123 953	123 096	12,3%	-1%

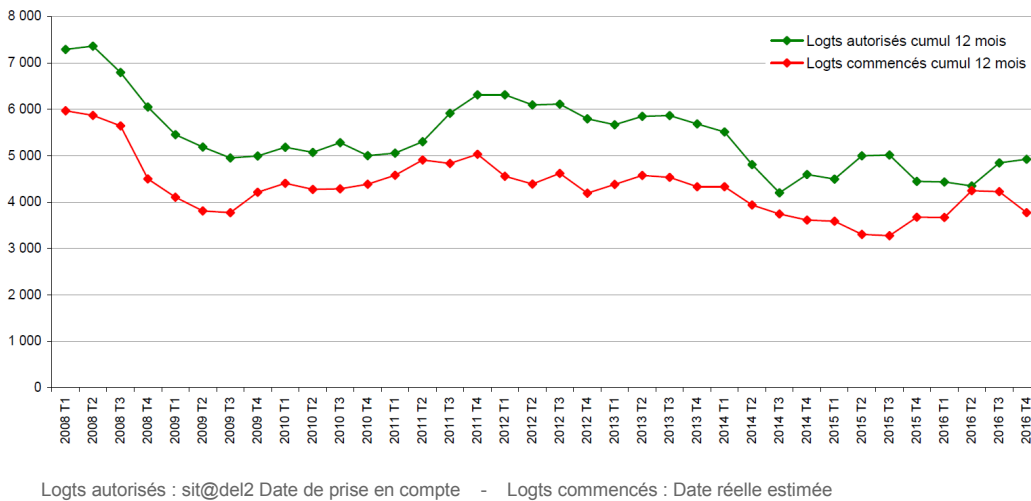
(1) variation annuelle : dernier trimestre par rapport au même trimestre de l'année précédente

Avec 2 565 autorisations dans le Calvados au second semestre 2016, le volume potentiel de mises en construction est légèrement supérieur (+ 36) par rapport au premier semestre 2016.

Situation nationale : Pour les 6 derniers mois de 2016, la France métropolitaine compte près de 247 000 autorisations, c'est 20 % de plus que le premier semestre 2016.

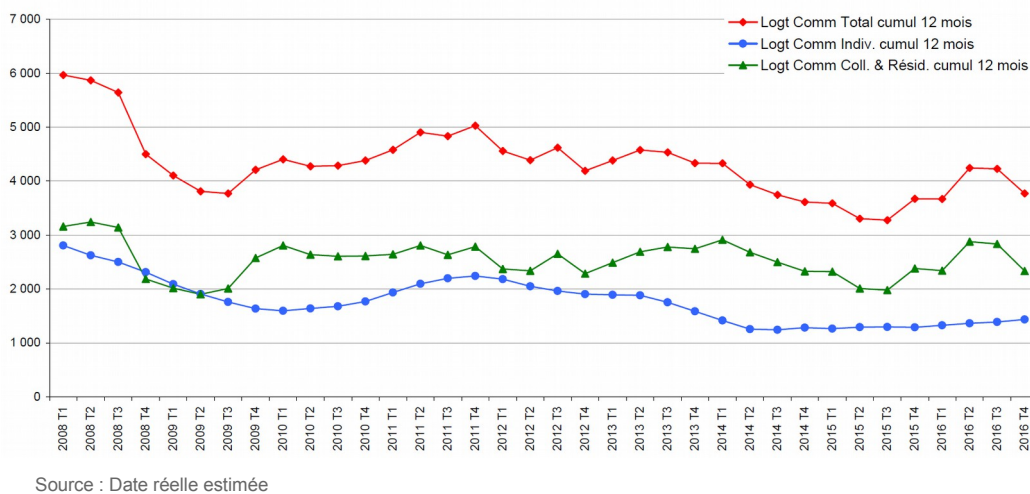
Les chiffres en détail dans le Calvados sur les 12 derniers mois

Baisse des mises en chantier, mais un potentiel à la hausse.



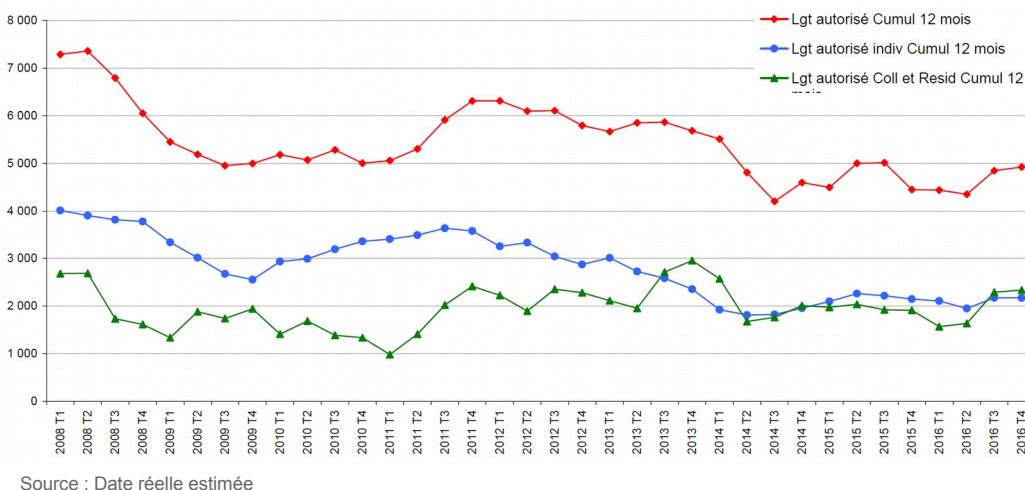
Avec 3 773 logements commencés sur 12 mois, le Calvados compte son second trimestre en baisse en termes de construction. Cela représente une baisse de 11 % par rapport au cumul d'avril 2016. Cette baisse est fortement liée au marché de la construction de logements collectifs, celui de l'individuel étant stable depuis le 1^{er} semestre 2014.

Les mises en chantier des logements collectifs chutent en fin d'année 2016



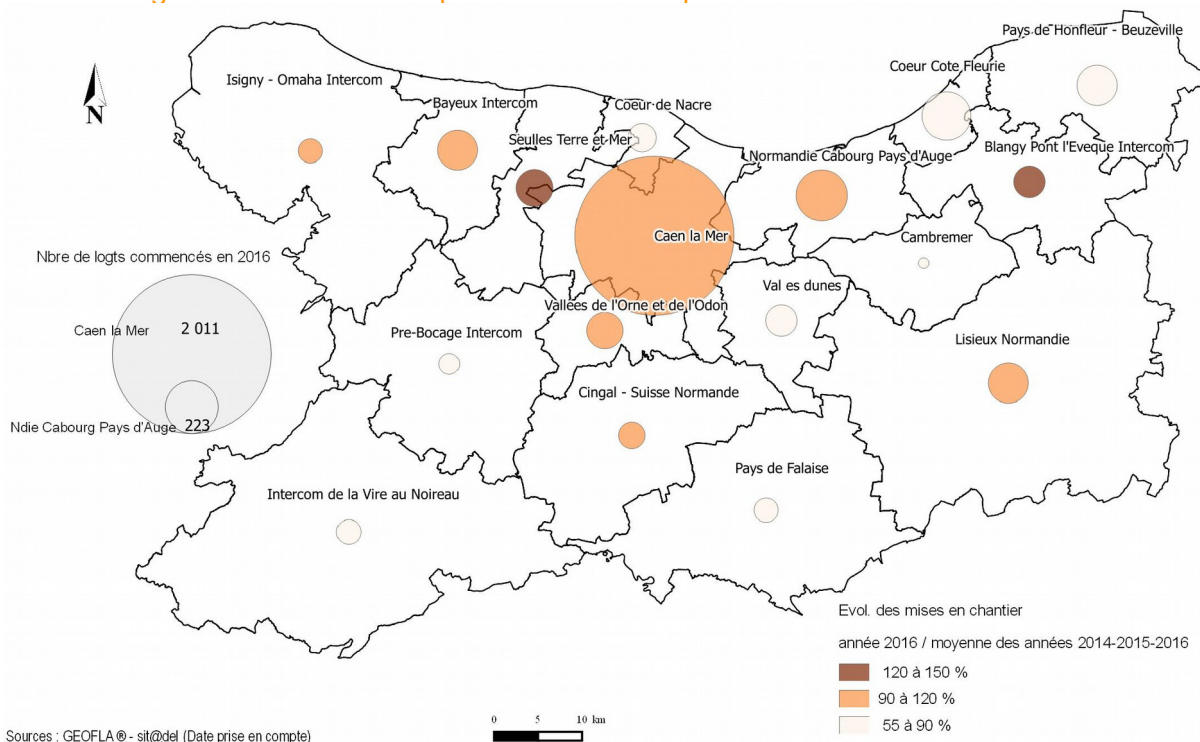
En revanche, la tendance pour les autorisations repart à la hausse.

Hausse des autorisations dans l'individuel et le collectif.



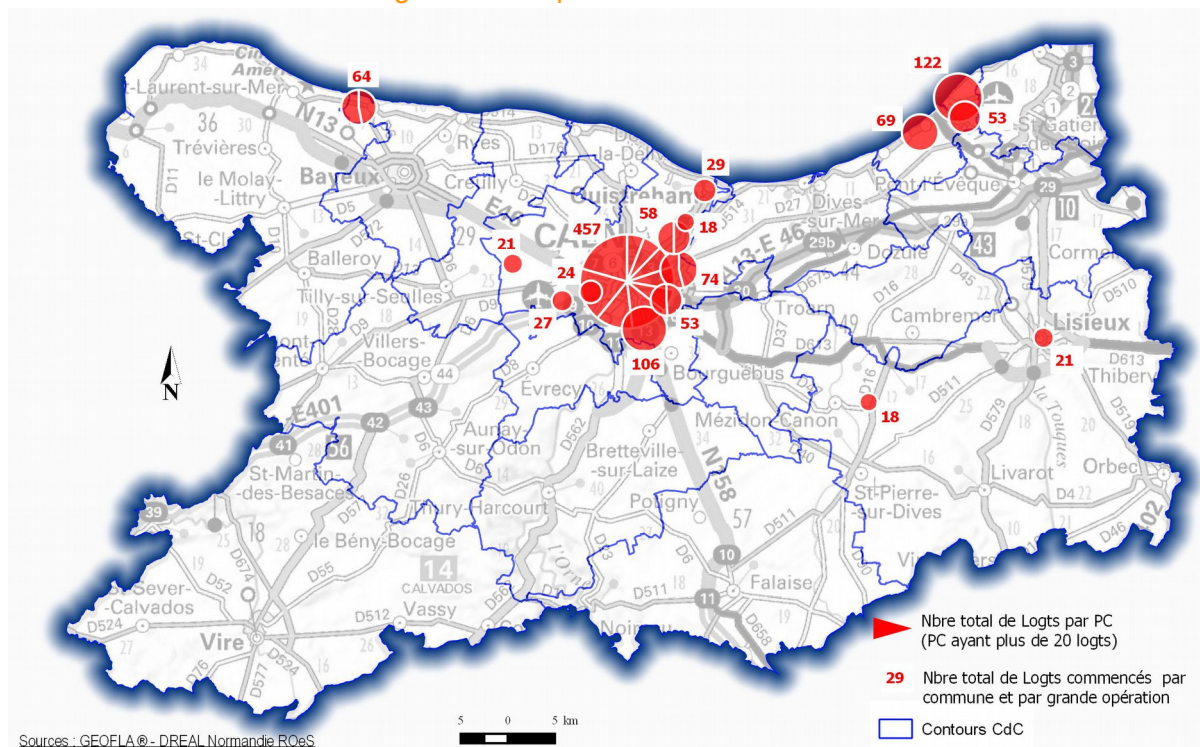
Depuis le premier trimestre 2016, une augmentation du nombre d'autorisations dans l'individuel et surtout dans le collectif est constatée (+11 % entre le premier trimestre 2016 et le dernier trimestre 2016).

2 011 logements commencés sur l'Agglomération de Caen la Mer en 2016.
 Nombre de logements commencés pour l'année 2016 par intercommunalité



La communauté d'agglomération de Caen-la-Mer a construit près de 2 000 permis de construire en 2016 (soit 58 % de la part départementale). Les communautés de communes les plus actives en termes de construction sont les CdC de Normandie-Cabourg-Pays-d'Auge et la CdC de la Côte-Fleurie avec respectivement 208 et 188 autorisations, soit près de 11 % de la part départementale.

Les grandes opérations de constructions se trouvent sur la CA de Caen la Mer.
 Permis de construire de 20 logements ou plus.



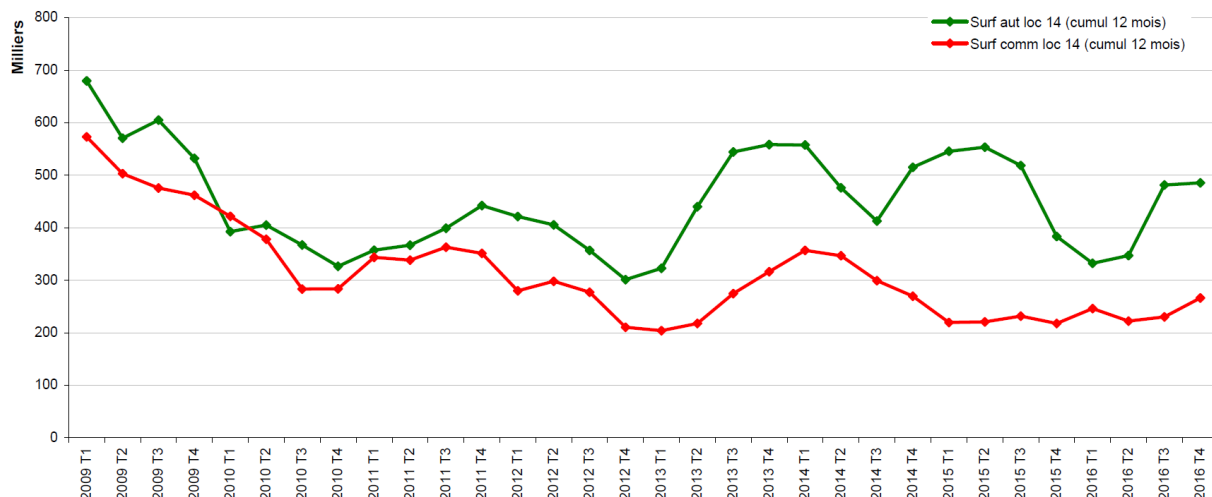
En 2016, le Calvados a commencé 28 opérations de 20 logements et plus soit un total de 1 214 logements dans des grandes opérations. La ville de Caen compte à elle seule 9 opérations pour un total de 457 logements. L'ensemble des opérations sont attribuées pour des résidences principales. 846 des logements construits en 2016 se situent sur la CA de Caen la Mer, soit 70 % des logements des grandes opérations du Calvados.

La construction de locaux non résidentiels en détail

Reprise de la construction de nouveaux locaux dans le Calvados en fin d'année 2016.

151 572 m² de locaux ont été commencés au second semestre 2016 dans le Calvados. Depuis le début d'année 2016, la surface construite de locaux se maintient autour des 66 500 m² par trimestre. Les autorisations de construction de locaux représentent 297 974 m² au second semestre 2016. Avec 110 300 m² de plus par rapport au premier semestre 2016 (soit une hausse de 60%), cette activité remonte considérablement.

Evolution de la surface (m²) de nouveaux locaux dans le Calvados



Surfaces locaux : sit@del 2 Date de prise en compte

Définitions des séries liées au suivi de la construction de logement.

Séries en date réelle estimée (utilisées par le SoeS à partir de 2015)

Séries issues d'une estimation économétrique réalisée par le SoeS de la date réelle. Ces données ont été réalisées pour pallier la dégradation de la qualité de la collecte observée depuis 2009.

Avantages :

- Indicateurs précoces et qui permettent de pallier le problème de sous déclaration.

Inconvénients :

- Susceptibles de réévaluations au fur et à mesure des mises à jour.
- Moins de finesse de ventilation possible, notamment en termes de localisation.
- L'estimation n'est pas réalisée sur la surface de locaux.

Source SIT@DEL SOeS : www.statistiques.developpement-durable.gouv.fr

Série cumul annuel

Série cumul annuel est un type de moyenne statistique utilisée pour analyser des séries ordonnées de données en supprimant les fluctuations transitoires de façon à en souligner les tendances à plus long terme.

Cette somme est recalculée de façon continue, en utilisant à chaque trimestre, la somme des douze derniers mois.

Toutes les séries de données sont disponibles sur le site du SoeS :

<http://www.statistiques.developpement-durable.gouv.fr>

Rubrique : Logement-Construction / Construction / Logements / Résultats / L'essentiel en chiffres

**Direction départementale des Territoires
et de la Mer du Calvados**

10 boulevard du général Vanier
CS 75224 - 14052 Caen cedex 4
Tél. 02.31.43.15.00 ; Fax. 02.31.44.59.87
ddtm@calvados.gouv.fr
www.calvados.gouv.fr

Directeur de publication

Laurent MARY
Directeur départemental de la DDTM du
Calvados

Réalisation

DDTM14 / SSICRET / Pôle ET
ddtm-ssicret-et@calvados.gouv.fr

Avril 2017

