

# Ma Route en 2 Roues Motorisé MR2RM

Support de présentation pour

## Gestionnaires de voirie, administrateurs et référents



**SÉCURITÉ ROUTIÈRE** **MA ROUTE**  
**TOUS RESPONSABLES** **EN 2RM**

# CONTEXTE

- initiative locale
- projet présenté à la DSR/ONISR en mars 2017
- mise en place à la demande de la DSR d'un GT piloté par le préfet du Calvados en septembre 2017
- étude et réalisation locale d'un prototype à vocation nationale d'octobre à décembre 2017
- expérimentation locale du prototype de février à septembre 2018
- bilan et suites à donner d'octobre à décembre 2018

MR2RM est une application mise en place dans le Calvados par



Liberté • Egalité • Fraternité  
RÉPUBLIQUE FRANÇAISE

DIRECTION  
DÉPARTEMENTALE  
DES TERRITOIRES  
ET DE LA MER  
DU CALVADOS

## C'EST QUOI

**Une application web fixe et mobile, de type collaborative fermée.**

**L'application « Ma route en 2RM » est destinée à localiser et suivre les éléments d'infrastructures pouvant aggraver ou favoriser la survenue d'accidents (IAF), impliquant les usagers vulnérables et notamment ceux en 2 roues motorisés.**



Liberté • Égalité • Fraternité  
RÉPUBLIQUE FRANÇAISE



# C'EST QUI (dans le Calvados 14) ?

## DES PARTENAIRES :

- **Signalements d'IAF remontés par les « motocyclistes de vigie » (MdV)**
  - **Gendarmerie, police, DDTM, DIRNO, FFMC, M2N, moto école Campus**
- **Réponses aux signalements d'IAF faites par les gestionnaires de voirie**
  - **Conseil départemental, CU de caen-la-Mer, DIRNO, relai UAMC**

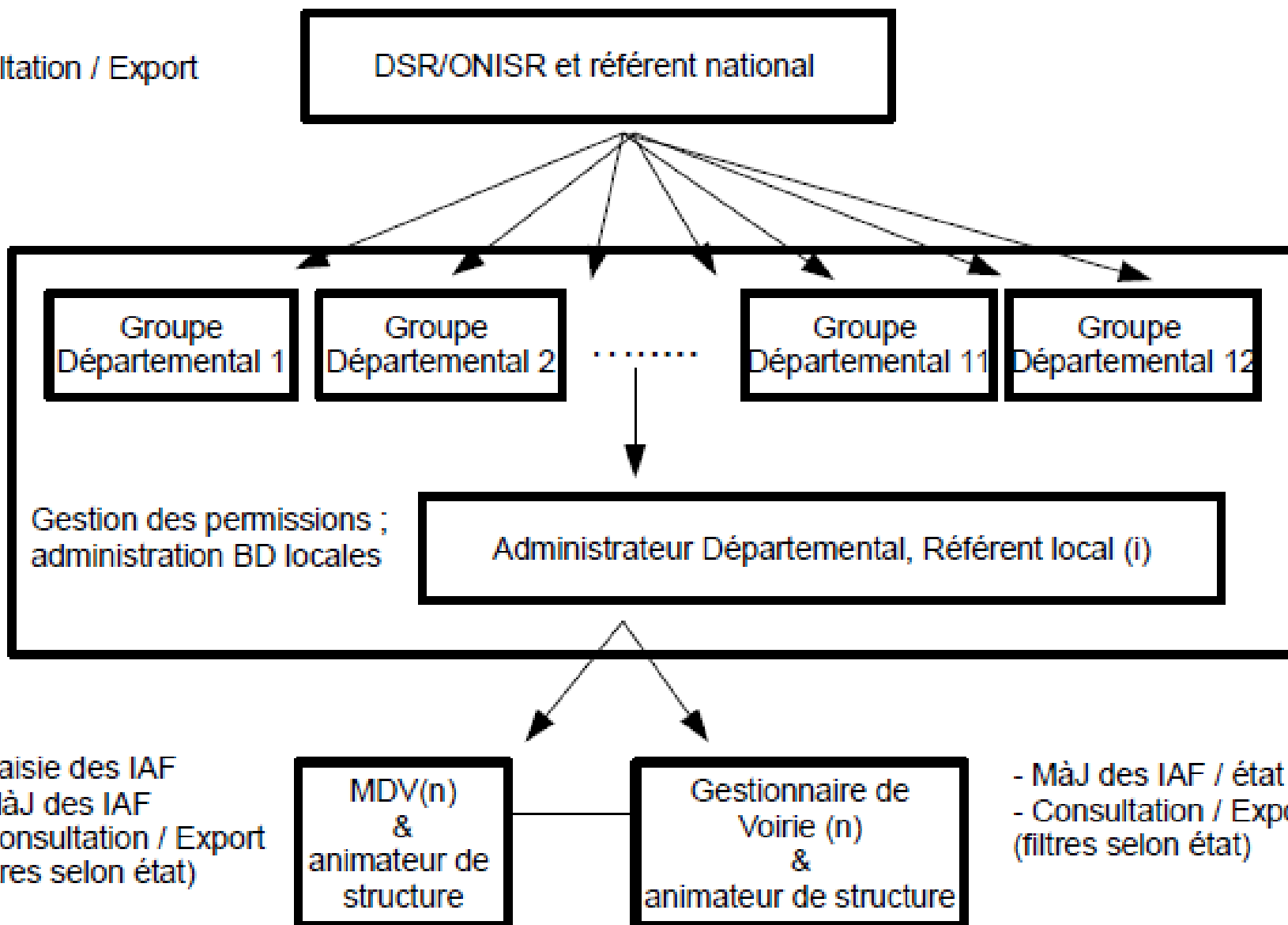


Liberté • Égalité • Fraternité  
RÉPUBLIQUE FRANÇAISE



# C'EST QUI ?

Consultation / Export



- Saisie des IAF
- MàJ des IAF
- Consultation / Export (filtres selon état)

- MàJ des IAF / état
- Consultation / Export (filtres selon état)



## COMMENT ?

- Une application dédiée de « l'espace collaboratif IGN »
  - Fixe sur internet
  - Mobile sur smart-phone
  - Depuis des logiciels SIG
- Des IAF décrites selon une nomenclature déduites des travaux du CEREMA



RÉPUBLIQUE FRANÇAISE



# APPLICATIONS MOBILE et FIXE – accès

- Nom d'utilisateur / Mot de passe
  - Fournis par le référent de structure
- Deux applications

## FIXE

<https://espacecollaboratif.ign.fr/>

### DÉJÀ ENREGISTRÉ ?

Nom d'utilisateur ou e-mail : \*

Mot de passe : \*

Se souvenir de moi

Connexion

[Mot de passe oublié ?](#)

## MOBILE



INSTALLER

Plus de 1 000 téléchargement(s)



3.6



Places et  
navigations



Similaires

La solution IGN pour saisir et partager des signalements issus du terrain.

[LIRE LA SUITE](#)



Liberté • Égalité • Fraternité

RÉPUBLIQUE FRANÇAISE



DIRECTION DÉPARTEMENTALE  
DES TERRITOIRES  
ET DE LA MER

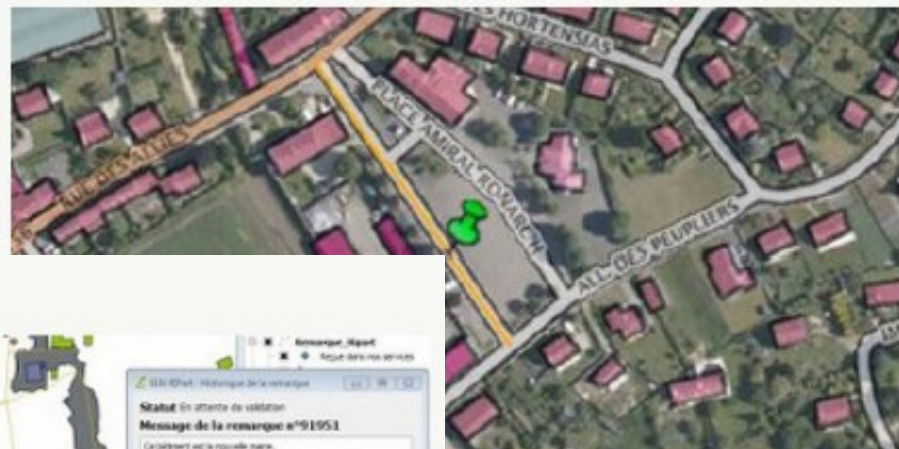
# EXTENSIONS LOGICIELS SIG – accès

- Nom d'utilisateur / Mot de passe
  - Fournis par le référent de structure
- Trois extensions sur <http://logiciels.ign.fr/>

## ADDON GEOCONCEPT



## PLUGIN ARCGIS



## PLUGIN QGIS





# GESTION DU GROUPE



Liberté • Égalité • Fraternité  
RÉPUBLIQUE FRANÇAISE



# CREATION DES COMPTES – administrateurs et référents nationaux, locaux

Chaque référent / administrateur départemental  
ou national crée son compte sur :  
<https://espacecollaboratif.ign.fr/register/>

ACCUEIL | DONNÉES | SIGNALEMENTS | GUICHETS | CONFIGURATION

ACCUEIL / Enregistrement

## CRÉER UN COMPTE

Nom \*

Prénom \*

Nom d'utilisateur \* ⓘ

Adresse e-mail \* ⓘ

Mot de passe \* ⓘ

Vérification du mot de passe \*

En vous enregistrant, vous reconnaissez avoir lu et accepté les conditions générales d'utilisation de l'Espace collaboratif.

J'accepte \*

1. Créez votre compte
2. Cliquez sur le lien d'activation reçu par mél pour activer le compte.

# CREATION DES COMPTES – administrateurs et référents nationaux, locaux

Chaque référent / administrateur départemental  
ou national crée son compte sur :

<https://espacecollaboratif.ign.fr/register/>

Exemple : Mél = unite.2rm@calvados.gouv.fr

NOM = 2RM ; PRENOM = CALVADOS

Nom utilisateur = unite\_014 ; Mot de passe = Unite\_014\*

## SYNTAXE

NOM et PRENOM : en MAJUSCULE

Nom utilisateur en minuscule et \_ comme séparateur ;

Numéro de département sur 3 caractères ;

Mot de passe = nom utilisateur et premier caractère en  
majuscule ;

Des \* si besoin pour atteindre 10 caractères



# CREATION DES COMPTES – administrateurs et référents nationaux, locaux

Chaque référent / administrateur départemental ou national crée son compte sur : <https://espacecollaboratif.ign.fr/register/>

ACCUEIL / CONFIGURATION / Mon compte

## MES INFORMATIONS DE CONNEXION

Nom d'utilisateur : unite\_014  
Nom complet : unite départementale 14  
Adresse e-mail : unite.014@motocycliste.fr  
Identifiant d'utilisateur : 9999  
Description : non renseignée

[Voir mon profil public](#)  
[Éditer mes informations](#)  
[Modifier mon mot de passe](#)  
[Supprimer mon compte](#)

## MES GROUPES

Appartenir à un groupe vous permet d'avoir accès à des fonctionnalités spécifiques :

- Saisir des signalements sur des thématiques qui concernent ce groupe particulier (si ce groupe définit ses propres thématiques).
- Utiliser l'API de signalement ou un des plugins pour SIG qui l'utilise (car il faut un profil pour utiliser les plugins).
- Accéder à des bases de données si ce groupe dispose de permissions adéquates (de niveau lecture, extraction ou écriture) et éventuellement accéder à ces données via un guichet dédié.

Le groupe portant la mention **Profil actif** est celui pour le compte duquel vous effectuez des signalements.

Pour rejoindre d'autres groupes : [Voir tous les groupes](#)

2. Consultez la page des groupes

# CREATION DES COMPTES – administrateurs et référents nationaux, locaux

Chaque référent / administrateur départemental  
ou national crée son compte sur :  
<https://espacecollaboratif.ign.fr/register/>

ACCUEIL · DONNÉES · SIGNALEMENTS · GUICHETS · CONFIGURATION

ACCUEIL / CONFIGURATION / Groupes

## LISTE DES GROUPES

Voici la liste de tous les groupes publics ainsi que les groupes privés dont vous êtes membre. Vous pouvez demander à rejoindre n'importe lequel de ces groupes, mais vous n'y serez accepté qu'après validation d'un gestionnaire.

Si vous souhaitez la création d'un nouveau groupe, faites en la demande auprès de votre chargé de relation habituel ou via le formulaire de contact.

Affichage des groupes 1 à 20 sur un total de 148.

Recherche d'un groupe

1 2 3 4 > >>

Nom	Mon statut dans le groupe	Actions
IGN ACTIPOM	×	Rejoindre
Adressage Pays de Savoie	×	Rejoindre
AMF32	×	Rejoindre
Ariège	×	Rejoindre
BAN	×	Rejoindre
BD Carthage	×	Rejoindre

3. Chercher le groupe « MR2RMxx»  
4. Cliquez sur « Rejoindre »

Il y a un groupe  
par département,  
exemple :  
« MR2RM14 »

S'il n'existe pas  
demandez sa  
création au  
référent national



Liberté • Égalité • Fraternité

RÉPUBLIQUE FRANÇAISE



# CREATION DES COMPTES – MDV et gestionnaire de voirie animateurs de structure

1. Chaque animateur de structure indique au référent ou administrateur local un mél :
  - fonctionnel ou d'unité, de préférence au mél personnel
  - par structure ou sous-structure
2. L'administrateur local crée le compte
  - Exemple : Mél = secretariat@service.org
  - NOM = SERVICE ; PRENOM = CALVADOS
  - Nom utilisateur = service\_014 ; Mot de passe = Service\_014

## SYNTAXE

**NOM et PRENOM : en MAJUSCULE**

**Nom utilisateur en minuscule et \_ comme séparateur ;**

**Numéro de département sur 3 caractères ;**

**Mot de passe = nom utilisateur et premier caractère en majuscule ;**

**Des \* si besoin pour atteindre 10 caractères**



# CREATION DES COMPTES – MDV, gestionnaires de voirie et référents de structure

## 3. L'administrateur local affine le compte au groupe « MR2RMxx »

### 3.1 Accueil/groupes/MR2RMxx => Gérer les membres du groupe

**SECURITE ROUTIERE** **TOUTS RESPONSABLES** **GROUPE MR2RM14**

Groupe départemental "Ma route en deux-roues motorisé" de la délégation à la sécurité routière (DSR) du Ministère de l'Intérieur.

Statut : **privé** 🔒

Guichet : Ma route en 2RM

Je suis membre du groupe. **Profil actif** [Éditer le profil](#) [Quitter](#)

- Modifier le groupe
- Paramétrer la carte
- Personnaliser les signalements
- Gérer les membres du groupe**

### 3. 2 Accueil/groupes/MR2RMxx/utilisateurs => Ajouter des utilisateurs

ACCUEIL DONNÉES ▾ SIGNALEMENTS ▾ GUICHETS ▾ CONFIGURATION ▾

ACCUEIL / GROUPES / MR2RM14 / Utilisateurs

## UTILISATEURS DU GROUPE MR2RM14

### DEMANDES D'AFFILIATION

Aucune demande d'affiliation en attente pour ce groupe

### LISTE DES UTILISATEURS

**+ Ajouter des utilisateurs** Définir un profil commun à tous les utilisateurs  Exporter les emails des membres

Entrer le log

Nom d'utilisateur	Prénom	Nom	Statut	Profil
cd014	CALVADOS	CD	🔒 membre	Voir

# CREATION DES COMPTES – MDV, gestionnaires de voirie et référents de structure

## 3.3 Accueil/groupes/MR2RMxx/UTILISATEURS/ Ajouter des utilisateurs

=> Saisir le NOM utilisateur puis faire « Ajouter utilisateur »

ACCUEIL / GROUPES / MA ROUTE EN 2RM / UTILISATEURS / Ajouter des utilisateurs

### AJOUTER DES UTILISATEURS AU GROUPE MA ROUTE EN 2RM

Vous pourrez ensuite en désigner certains comme gestionnaires du groupe.

ab|

Liste des utilisateurs à ajouter

← Annuler Ajouter les utilisateurs



# CREATION DES COMPTES – MDV, gestionnaires de voirie et référents de structure

**3.4**  
**Accueil/groupes/MR2RM14/UTILISATEURS**  
**=> définir, modifier le profil utilisateur**

## LISTE DES UTILISATEURS

+ Ajouter des utilisateurs

Définir un profil commun à tous les utilisateurs

Profil

Voir/Modifier le profil

Voir/Modifier le profil

**3.5 Accueil/groupes/Ma route en 2RM/UTILISATEURS/Profil commun**  
**=> Définir le profil type**  
**=> Cliquez sur « Ajouter »**

ACCUEIL / DONNÉES / SIGNALEMENTS / GUICHETS / CONFIGURATION

ACCUEIL / GROUPES / MA ROUTE EN 2RM / UTILISATEURS / Profil commun à tous les utilisateurs

## AJOUTER UN PROFIL POUR TOUS LES UTILISATEURS DU GROUPE MA ROUTE EN 2RM

Liste des thèmes liés au profil

Cliquez ou décochez les thèmes que les membres du groupe vont voir sur la page de saisie d'un signalement. Ces thèmes définissent également les signalements que les utilisateurs vont pouvoir récupérer via l'API.

Notez toutefois que les utilisateurs peuvent modifier leurs profils eux-mêmes et donc revenir sur les changements que vous apportez ici.

- IGN
  - Sentier, GR
  - Parcelles, Cadastre
  - Autre
- BDUni
  - Route
  - Adresse, Lieux-dits
  - Points d'intérêt
  - Bâti
  - Administratif
- BD Topage
  - Hydrographie
- Ma Route en 2RM
  - Chaussée
  - Abords de chaussée
  - Virage
  - Carrefour
  - Aménagement
  - Plantation
  - Chantier
  - Stationnement

Ajouter

Si un membre n'a pas de profil lié à ce groupe, un profil sera ajouté. S'il a déjà un profil, il sera modifié.

# SIGNALEMENTS



*Liberté • Égalité • Fraternité*  
RÉPUBLIQUE FRANÇAISE



# APPLICATION MOBILE – avertissement

**Ne jamais utiliser l'application au guidon de votre motocyclette !**

**Pour saisir un signalement :**

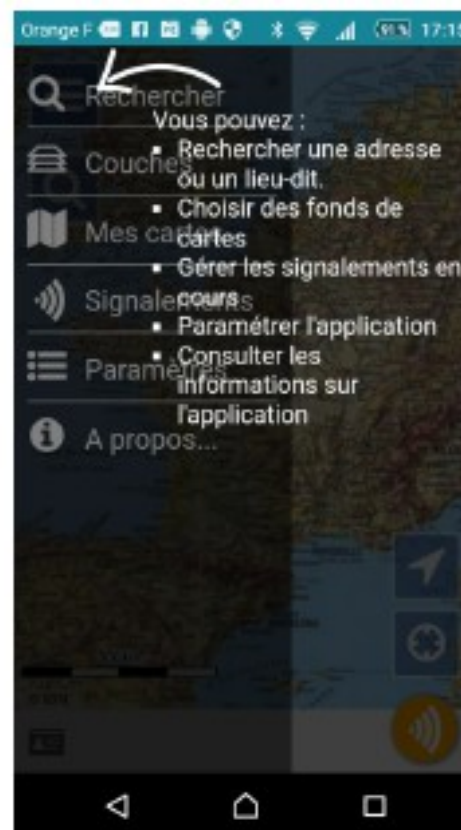
- **stationnez votre moto de manière à ce qu'elle ne gêne pas la circulation**
- **laissez les feux de stationnement et si possible warning ou clignotants allumés**
- **descendez de votre votre moto**
- **gardez votre casque**
- **signalez-vous (gilet, brassard ou équipement haute visibilité)**
- **mettez-vous en sécurité**
- **faites votre signalement**

# APPLICATION MOBILE – 1ere ouverture

Une interface  
de saisie simple



Un menu  
avec accès  
direct

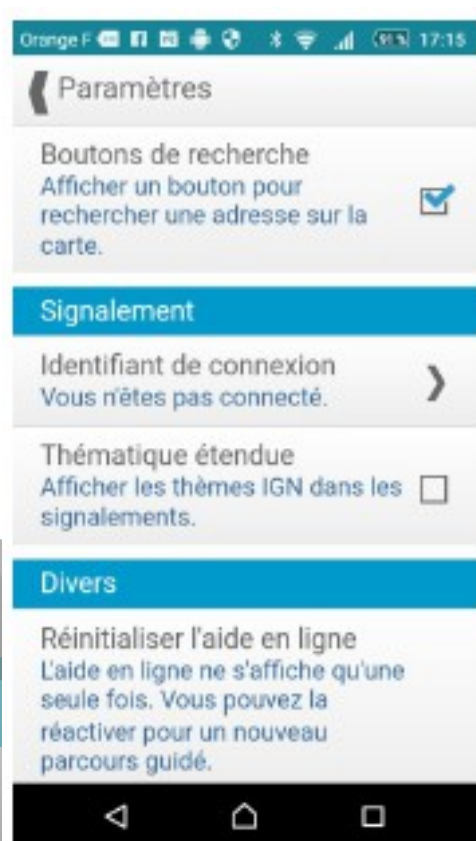


NB : de votre smart-phone, vous ne pourrez voir que les signalements d'IAF saisis à partir de celui-ci.

Pour voir tous les IAF, utilisez l'application fixe.

# APPLICATION MOBILE – paramétrage

Le paramétrage est à faire une fois pour toute.  
À la seconde connexion il ne vous sera plus demandé de vous identifier.

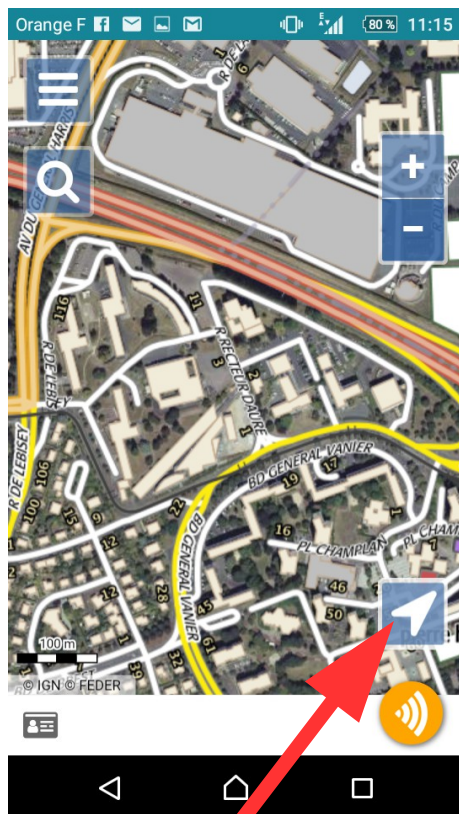


# APPLICATION MOBILE – faire un signalement

Le bouton  
d'action



permet  
d'enregistrer  
une trace.  
Il n'est pas utile  
pour localiser  
une IAF.



Cliquez sur le  
pointeur pour  
activer le GPS.



Localisation GPS.

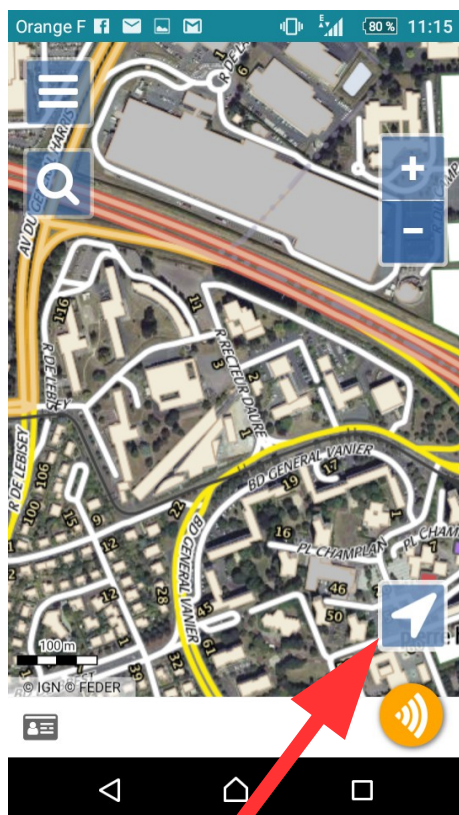
Cliquez sur  
cette icône



pour faire un  
signalement  
d'IAF.

# APPLICATION MOBILE – faire un signalement

Tant que le GPS est actif, le pointeur restera au centre de la fenêtre.



Cliquez sur le pointeur pour activer le GPS.



Cliquez sur cette icône



pour faire un signalement d'IAF.



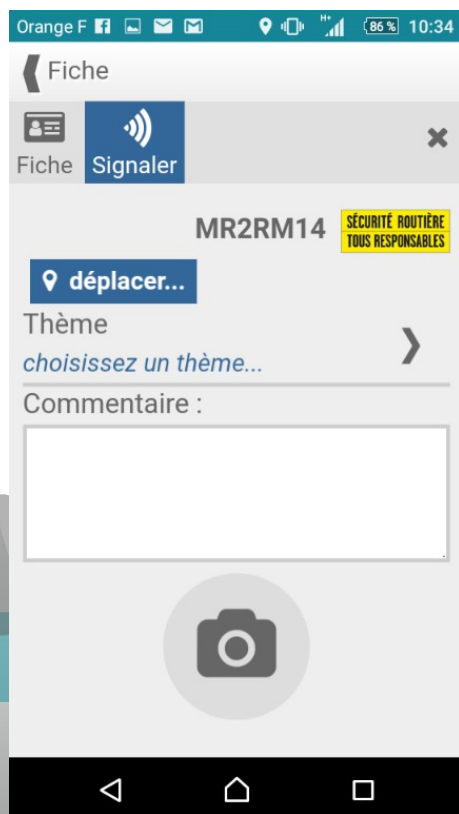


# APPLICATION MOBILE – faire un signalement

Le curseur n'est pas à l'endroit voulu (pas de localisation par GPS ou mauvaise réception)... ?

=> Cliquez « déplacer... ».

1. Déplacez la carte à la main ou faites « recentrer »
2. Retournez ensuite à la fiche.



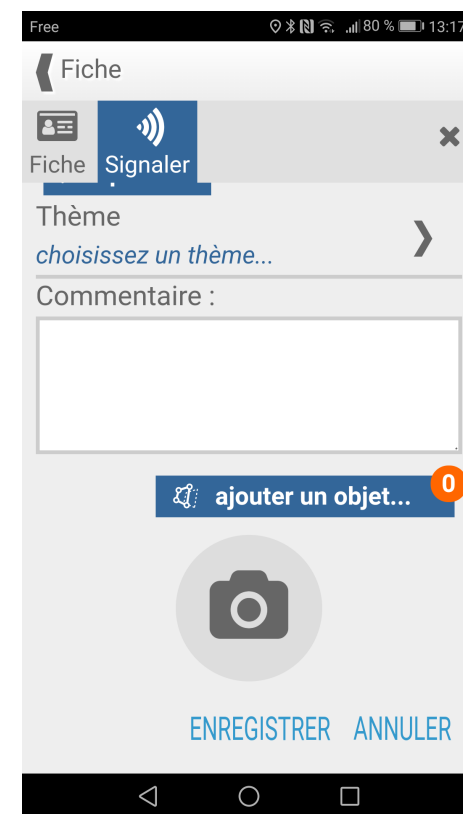
# APPLICATION MOBILE – faire un signalement

La saisie terrain peut si nécessaire s'arrêter à l'étape de géolocalisation de l'IAF.

Sous l'icône « appareil photo » se trouve le bouton ENREGISTRER.

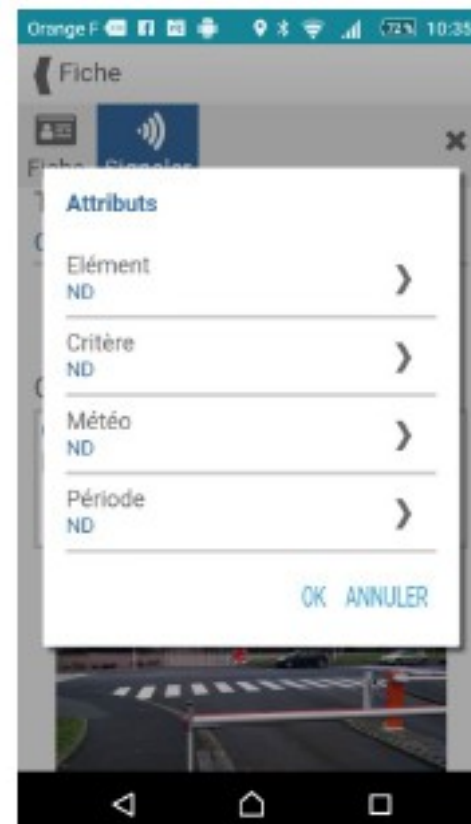
Lorsque les conditions de sécurité, de circulation, la météo, ... ne vous permettent pas de rester stationné pour saisir toutes les informations, vous enregistrez l'IAF sans autre information que sa position et un commentaire.

L'IAF sera enregistré sur votre smart-phone et vous pourrez y revenir plus tard pour compléter les informations manquantes ou repositionner l'IAF.



# APPLICATION MOBILE – faire un signalement

Sélectionnez le thème concerné par l'IAF.



# APPLICATION MOBILE – faire un signalement

Les éléments d'IAF sont au nombre de 26 repartis en 8 thèmes

## Thèmes :

### 1. Chaussée :

- tranchées, nids de poules
- joints de chaussée
- joints d'ouvrage d'art
- rainurages
- gravillons
- tampons, plaques
- passages rails
- passages piétons
- marquages

### 2. Abords de chaussée :

- zones de récupération
- glissières
- barrières
- poteaux
- dispositif anti franchissement
- bâti
- mobilier

### 3. Virages

### 4. Carrefours

### 5. Aménagements :

- bourrelet
- Terre-plein, îlot
- chicanes, écluses
- plateau
- ralentisseur, coussin

### 6. Plantation

### 7. Chantiers

### 8. Stationnement



Liberté • Égalité • Fraternité

RÉPUBLIQUE FRANÇAISE



# APPLICATION MOBILE – faire un signalement

Les critères d'IAF sont au nombre de 7

## 1. L'adéquation de l'infrastructure aux contraintes dynamiques

=> lorsqu'un élément d'infrastructure, aménagement, revêtement ou géométrie du tracé peut amener à déstabiliser ou perturber le comportement du 2RM lorsqu'il circule dans les conditions réglementaires ;

## 2. La visibilité

=> lorsque la possibilité physique de se voir entre usagers ou pour un usager donné de voir un obstacle, la signalisation, les îlots, est remise en cause ou empêchée par un équipement, un élément d'infrastructure, de la végétation... ;

## 3. La lisibilité

=> Lorsque le décryptage, la lecture de l'infrastructure et de son environnement par l'utilisateur ne sont pas immédiats ou mal aisés ;

# APPLICATION MOBILE – faire un signalement

Les critères d'IAF sont au nombre de 7

## **4. Les possibilités d'évitement et de récupération**

=> Lorsqu'une sortie accidentelle de la chaussée ne permet pas à l'utilisateur de rester en sécurité ;

## **5. La limitation de la gravité des chocs**

=> Lorsqu'un ou des obstacles peuvent aggraver les conséquences d'un éventuel accident ;

## **6. La cohérence de tous les éléments de la voie et de son environnement**

=> Lorsque l'environnement de proximité, les limitations de vitesse ne sont pas en cohérence avec l'ensemble des critères précédents ;

## **7. La gestion des flux dans un objectif de sécurité**

=> Lorsque la gestion du trafic de l'ensemble des usagers (volume et qualité) n'est pas adaptée aux objectifs de sécurité des 2RM

# APPLICATION MOBILE – faire un signalement

Météo et période complètent la description de l'IAF

## Météo

=> ND / sec / mouillé ;

## Période

=> ND / jour / nuit ;

## Gestionnaire

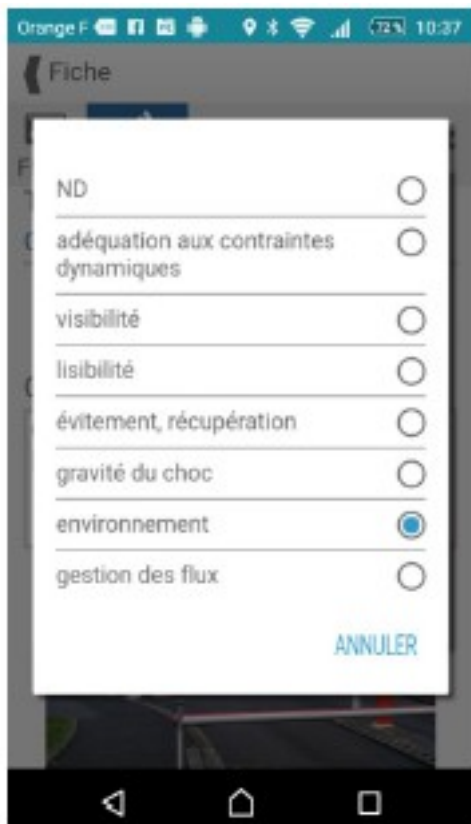
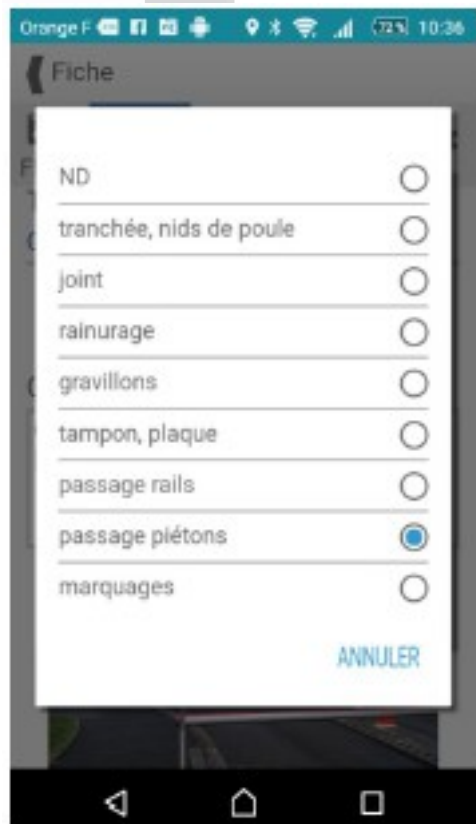
=> ND / DIR / CD / EPCI / COMMUNE.



Liberté • Égalité • Fraternité  
RÉPUBLIQUE FRANÇAISE



# APPLICATION MOBILE – faire un signalement



Renseignez les valeurs pour chacun des attributs.

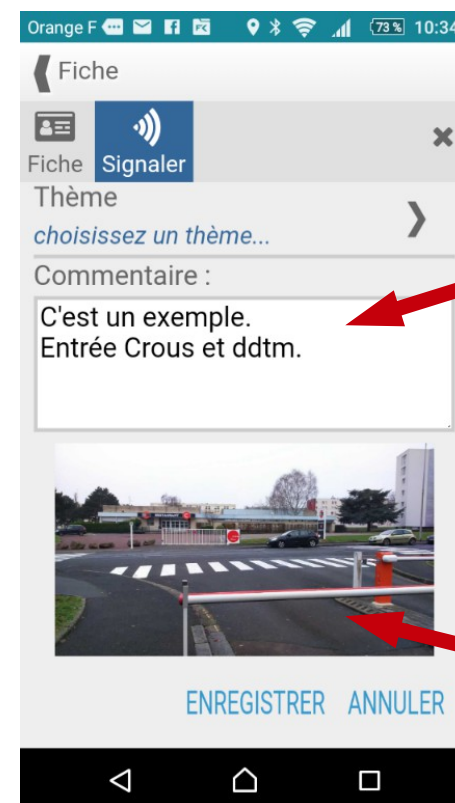
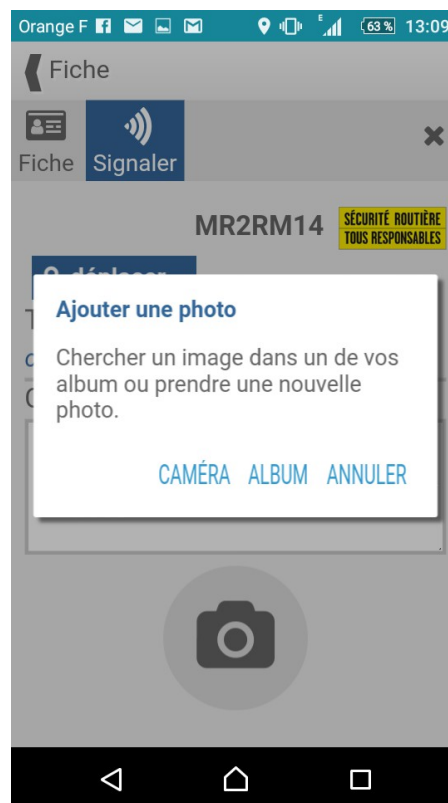
Par défaut les valeurs sont à ND.



# APPLICATION MOBILE – faire un signalement

Le bouton « appareil photo » vous permet d'ajouter une photo à partir de votre caméra ou d'aller chercher un document présent dans votre smart-phone.

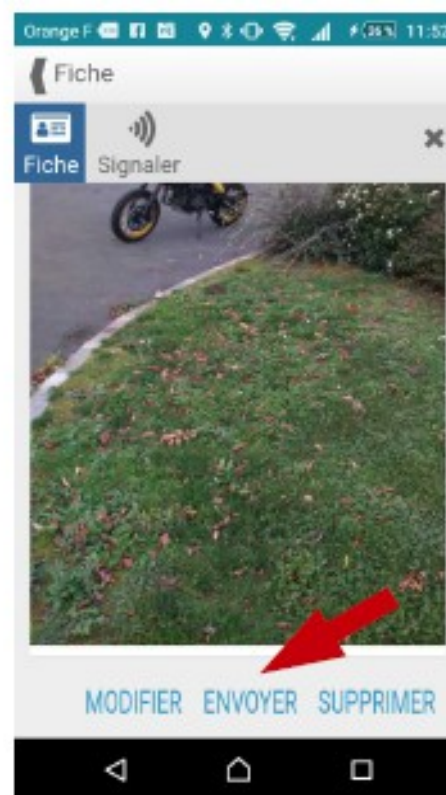
Un champ en texte libre vous permet de saisir un commentaire.



# APPLICATION MOBILE – faire un signalement

Une fois votre signalement fait, cliquez sur ENREGISTRER.

« Enregistrer » stocke le signalement sur votre smart-phone.

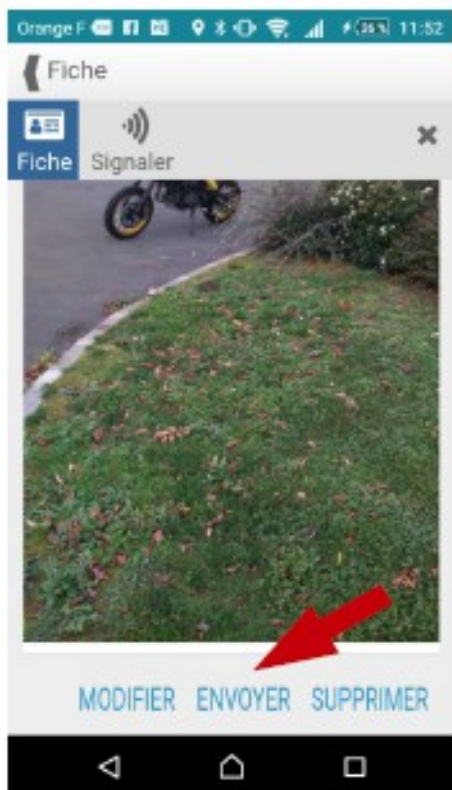


Pour le rendre consultable dans la base de données partagées et le transmettre au référent local, cliquez sur ENVOYER.

Tant qu'un signalement n'est pas envoyé, il reste modifiable.



# APPLICATION MOBILE – faire un signalement



« ENVOYER » transmet à l'administrateur local un mél contenant un lien vers le signalement. L'administrateur local transfère le message au gestionnaire de voirie concerné. Il vérifie que le champ « gestionnaire » est correctement rempli et si besoin le modifie. C'est le seul cas où l'administrateur doit « requalifier » une IAF.

De > Espace collaboratif IGN (par Internet) <noreply@ign.fr> ☆  
Sujet [INTERNET] [Espace collaboratif IGN] Suivi des signalements 12/01/2018 09:00  
Pour ddtm-moto@calvados.gouv.fr ☆ Autres actions ▾  
▶ Commentaire(s):

Bonjour

Votre signalement [236163](#) a bien été pris en compte par l'IGN.

Les modifications proposées n'ont pas été apportées dans nos bases de données, elles étaient soit hors des spécifications soit hors de propos.

l'IGN vous remercie pour votre contribution.

Cordialement,  
L'équipe de l'[Espace collaboratif IGN](#)



# APPLICATION MOBILE – consulter les IAF



Tout signalement d'IAF, « enregistré » ou « envoyé » depuis votre smart-phone est consultable depuis ce dernier. Cliquez sur « Actualiser » pour mettre à jour l'affichage.

La version actuelle de l'application ne permet pas de consulter sur son smart-phone les signalements « envoyés » depuis un autre smart-phone. Pour cela, utilisez l'application fixe.



# APPLICATION MOBILE – consulter les IAF

Orange F 71% 10:41

Légende

## Dans la liste

➤ Signalement enregistré : le signalement est enregistré, mais vous ne l'avez pas encore envoyé au serveur. Vous pouvez encore le modifier et l'envoyer lorsque vous aurez du réseau.

✉ Signalement envoyé au serveur, il n'est plus modifiable.

🕒 Signalement en cours de traitement ou en attente de saisie dans nos services.

◀ ◻ ◻

Orange F 71% 10:42

Légende

✓ Signalement pris en compte, votre signalement a été intégré dans la base. Regardez la réponse qui y a été apporté.

✗ Signalement rejeté par nos services. Vous pouvez renvoyer un nouveau signalement si la réponse

## 1. Statut du signalement dans la liste

◀ ◻ ◻

## 2. Statut du signalement sur la carte

### Sur la carte

📍 Signalement enregistré (pas encore envoyé au serveur).

◀ ◻ ◻

Orange F 71% 10:42

Légende

### Sur la carte

📍 Signalement enregistré (pas encore envoyé au serveur).

📍 Signalement envoyé au serveur.

📍 Signalement en cours de traitement ou en attente de saisie dans nos services.

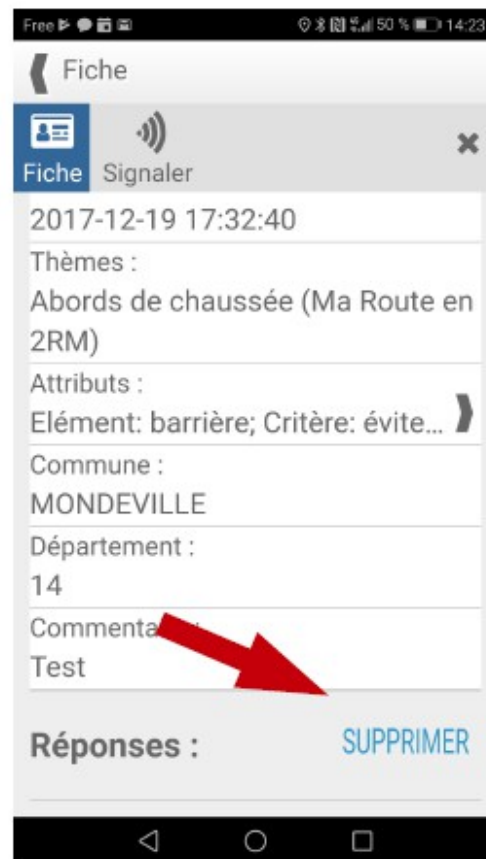
📍 Signalement pris en compte.

📍 Signalement rejeté par nos services.

◀ ◻ ◻

Que ce soit dans le tableau ou sur la carte, une symbolisation informe sur « l'état » du signalement.

# APPLICATION MOBILE – consulter les IAF



La consultation d'une fiche d'IAF donne accès à toutes les informations qui auront été saisies.

SUPPRIMER efface localement (sur le smart-phone) le signalement.

Une fois « envoyé », une IAF ne peut plus être supprimée de la base de données partagées.

# APPLICATION FIXE – faire un signalement

Sur l'application fixe, une fois connecté accédez à l'onglet  
SIGNALEMENTS / FAIRE UN NOUVEAU SIGNALEMENT

LE PORTAIL IGN TOUS LES SITES IGN CDM2RM014 DÉCONNEXION

IGN ESPACE COLLABORATIF  
INSTITUT NATIONAL DE L'INFORMATION GÉOGRAPHIQUE ET FORESTIÈRE

ACCUEIL DONNÉES SIGNALEMENTS GUICHETS CONFIGURATION

ACCUEIL / CONFIGURATION / M

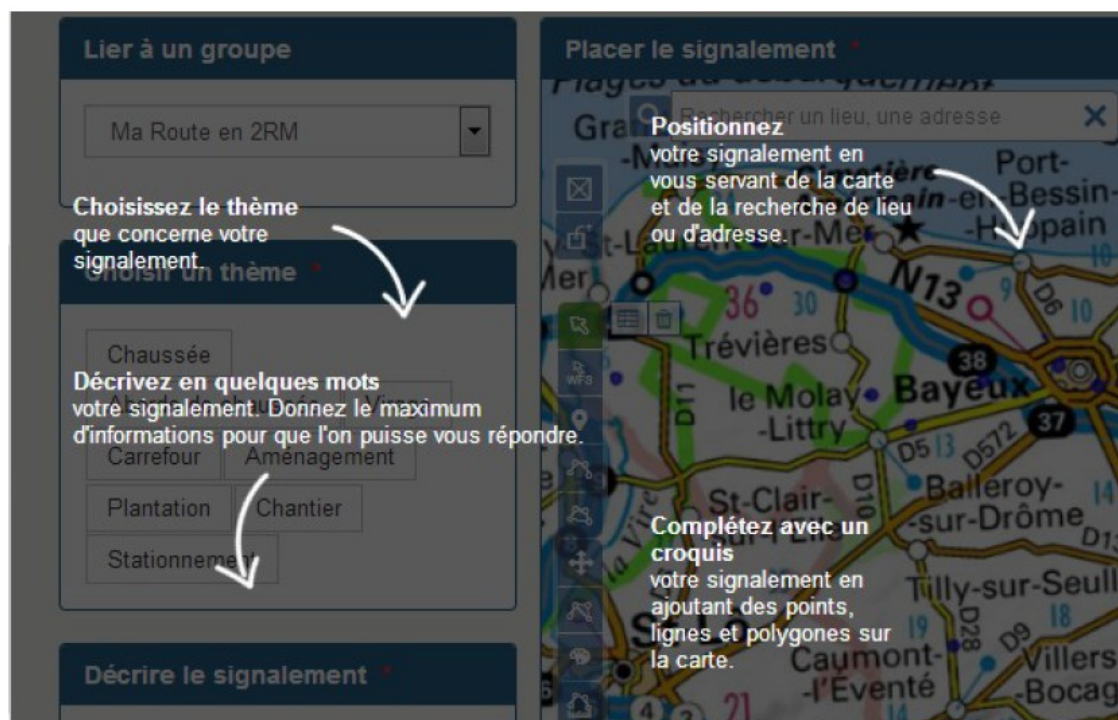
**MES INFORMATIONS**

Nom d'utilisateur : cdm2rm014  
Nom complet : yannick depre  
Adresse e-mail : ddtm-moto@calvados.gouv.fr  
Identifiant d'utilisateur : 1513  
Description : non renseignée

VOIR LES SIGNALEMENTS  
FAIRE UN NOUVEAU SIGNALEMENT  
AUTRES MOYENS DE CONTRIBUER  
STATISTIQUES  
DOCUMENTATION DE L'API  
À PROPOS DES SIGNALEMENTS

# APPLICATION FIXE – faire un signalement

Le signalement se fait en deux temps :  
localisation ; renseignement

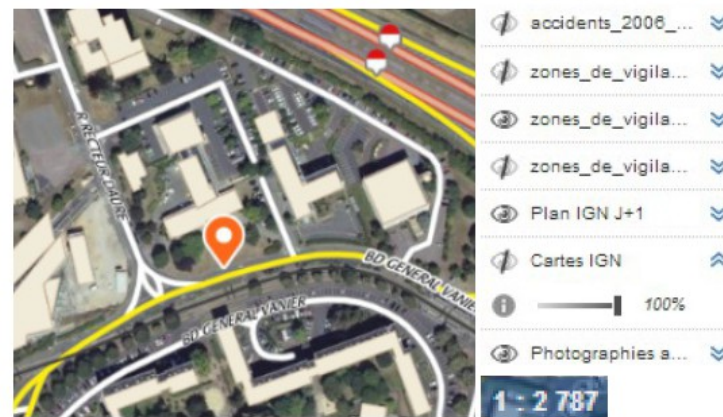
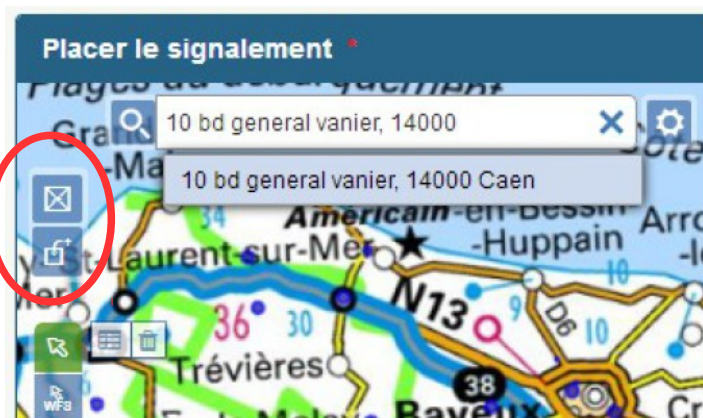




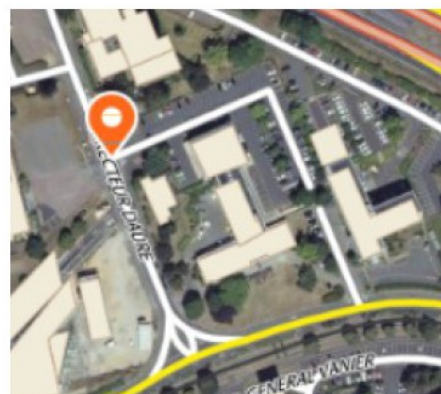
# APPLICATION FIXE – faire un signalement

Localisez vous par adresse ou par approches successives en zoomant sur la carte.

Choisissez les fonds de plan selon votre échelle de consultation.



← Centre la carte sur le signalement  
← Place le signalement au centre de la carte



PS : La barre d'outils ci-contre contient de nombreuses fonctions dont vous n'aurez pas l'utilité.



# APPLICATION FIXE – faire un signalement

Choisissez le thème, puis renseignez les valeurs d'attributs.

ACCUEIL / DONNÉES / ACCUEIL / SIGNALEMENTS / A

Placer le signalement

10 bd

Attributs

Chaussée

Elément ND

Critère ND

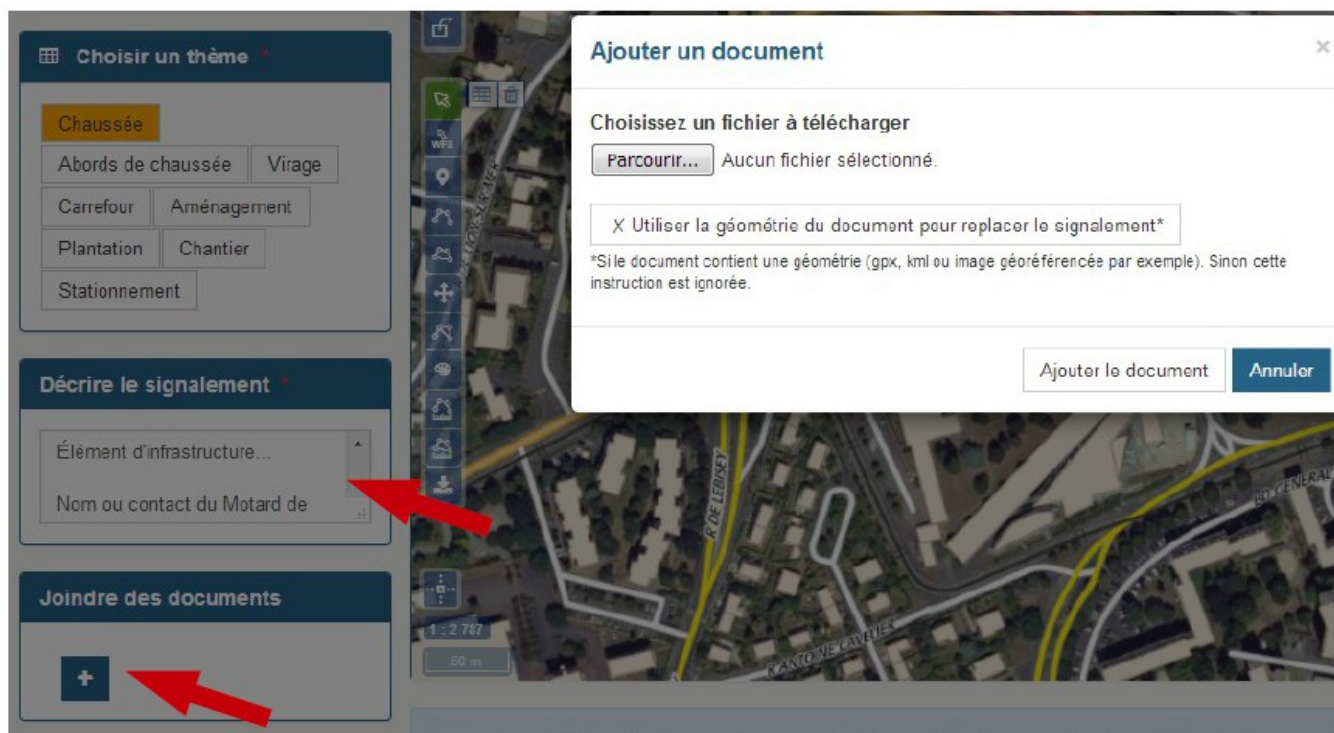
Météo ND

Période ND

Valider

# APPLICATION FIXE – faire un signalement

Ajoutez un commentaire dans la zone de texte libre.  
Choisissez et téléchargez un document à associer au signalement.



Soumettre le signalement

Cliquez sur « Soumettre le signalement » pour l'envoyer au « référent local »

# APPLICATION FIXE – consulter les IAF

Sur l'application fixe, une fois connecté accédez à l'onglet  
SIGNALEMENTS / VOIR LES SIGNALEMENTS

The screenshot shows the 'Signalements' (Reports) section of a web application. The navigation menu at the top includes 'ACCUEIL', 'DONNÉES', 'SIGNALEMENTS', 'GUICHETS', and 'CONFIGURATION'. The main content area is titled 'Filterer les signalements' and contains several filter categories:

- Zone géographique:** A dropdown menu with 'Choisissez' selected.
- Départements:** A list with '01 AIN', '02 AISNE', '03 ALLIER', '04 ALPES-DE-HAUTE-PRO', and '05 ANNES-ALPES' visible.
- Groupes:** A list with 'INSEE', 'Jeu RIPart été 2014', 'La Réunion', 'Mairies', and 'Ma Route en 2RM' (highlighted in blue). A red arrow points to this selection.
- Créés depuis le:** An empty text input field.
- Mis à jour depuis le:** An empty text input field.
- Validés depuis le:** An empty text input field.
- Mode de saisie:** A dropdown menu with 'Choisissez' selected.
- Texte dans les commentaires:** An empty text input field.
- Thèmes:** A list with 'BDUni: Administratif', 'BDUni: Adresse, Lieux-dits', 'BDUni: Bâti', and 'BDUni: Points d'intérêt'. A checkbox 'Sélectionner tous les thèmes IGN' is checked.
- Statut:** A list with 'Reçu dans nos services', 'En demande de qualification', 'En cours de traitement', and 'En attente de saisie'. A checkbox 'Sélectionner tous les statuts' is checked.

At the bottom, there are options to 'Effacer le filtre et voir tous les signalements', 'Aler au signalement' (with input '123456' and a 'Voir' button), 'Voir uniquement mes signalements', and 'Mes filtres favoris'. A red arrow points to the 'Voir uniquement mes signalements' link. A blue 'Rechercher' button is also present.

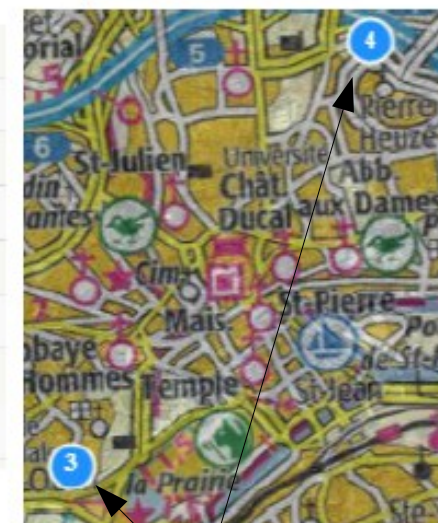
A red-bordered box highlights the text 'Filtres les plus fréquents' with a red arrow pointing to the 'Ma Route en 2RM' group selection.

# APPLICATION FIXE – consulter les IAF

Statut ^	ID ^	Auteur ^	Groupe ^	Commune ^
✘ En mode test	237454 		Ma Route en 2RM	CAEN (14)
 Reçu dans nos services	236163 	cdm2rm014	Ma Route en 2RM	CAEN (14)
 Reçu dans nos services	236157 	cdm2rm014	Ma Route en 2RM	MONDEVILLE (14)
✘ En mode test	235659 	cdm2rm014	Ma Route en 2RM	CAEN (14)
✘ En mode test	235658 	cdm2rm014	Ma Route en 2RM	CAEN (14)
 Détruit	235657 	cdm2rm014	Ma Route en 2RM	CAEN (14)
 Pris en compte	231371 	cdm2rm014	Ma Route en 2RM	CAEN (14)

Cliquez sur  
le numéro  
(ID) de l'IAF

 Voir sur la carte



Cliquez sur  
le symbole  
de l'IAF

# APPLICATION FIXE – déplacer les IAF

✓ Pris en compte	240232	cdm2rm014	Ma Route en 2RM	SAINT-SYLVAIN (14)
✓ Pris en compte	239918	cdm2rm014	Ma Route en 2RM	CAEN (14)
✗ En mode test	235659	cdm2rm014	Ma Route en 2RM	CAEN (14)
✗ En mode test	235658	cdm2rm014	Ma Route en 2RM	CAEN (14)

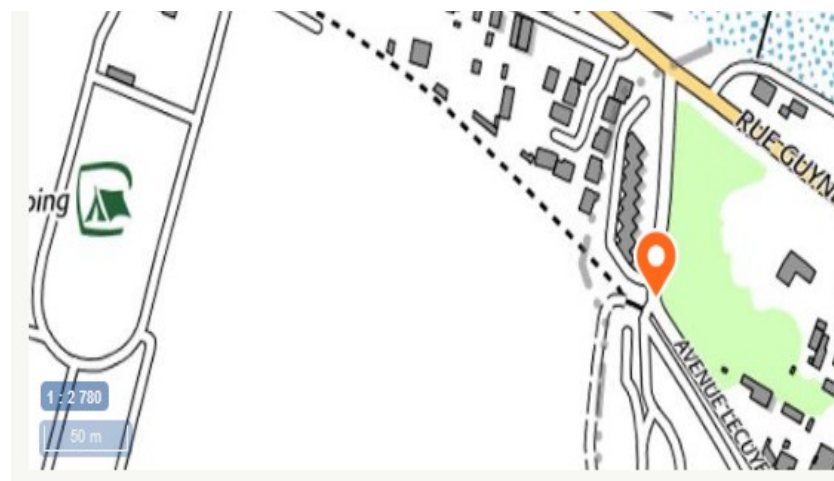
[Suivre les signalements par RSS](#) [Exporter les signalements au format CSV -](#)

[Voir sur la carte](#)

Cliquez sur l'IAF qui vous intéresse ou faites « voir sur la carte ».



✚ Déplacer le signallement



📍 Enregistrer la nouvelle position

↺ Annuler le déplacement

Cliquez sur "Déplacer le signallement" ! Une fois correctement positionné, il faut « Enregistrer la nouvelle position ». Cette opération ne peut être réalisée que pour un signallement « Non clos » !

# APPLICATION FIXE – exporter les IAF

ACCUEIL | DONNÉES ▾ | **SIGNALEMENTS ▾** | GUICHETS ▾ | CONFIGURATION ▾

ACCUEIL / Signalements

Filtrer les signalements ▾

Affichage des signalements 1 à 10 sur un total de 11.

1 2 > >>

+ Saisir un nouveau signalement

Statut ^	ID ^	Auteur ^	Groupe ^	Commune ^
✘ En mode test	237454		Ma Route en 2RM	CAEN (14)
☑ Reçu dans nos services	236163	cdm2rm014	Ma Route en 2RM	CAEN (14)
☑ Reçu dans nos services	236157	cdm2rm014	Ma Route en 2RM	MONDEVILLE (14)
✘ En mode test	235659	cdm2rm014	Ma Route en 2RM	CAEN (14)
✘ En mode test	235658	cdm2rm014	Ma Route en 2RM	CAEN (14)
☑ Détruit	235657	cdm2rm014	Ma Route en 2RM	CAEN (14)
✔ Pris en compte	231371	cdm2rm014	Ma Route en 2RM	CAEN (14)
⌚ En cours de traitement	226610	sbusse	Ma Route en 2RM	FRENOUVILLE (14)
☑ Détruit	226609	cdm2rm014	Ma Route en 2RM	CARPIQUET (14)
☑ Détruit	194617	cdm2rm014	Ma Route en 2RM	CAEN (14)

Suivre les signalements par RSS

Exporter les signalements au format CSV ▾

Il est possible d'exporter tout ou partie des IAF sous la forme d'un tableau.

# APPLICATION FIXE – exporter les IAF

Exemple : ripart\_2017-12-19-10-44-23.csv

id	date	lon	lat	auteur	pseudo	commune	groupe	source	version	commentaire	statut
235659	2017-12-14 11:34:13	453756.31070282	6902464.2223393	1513	cdm2rm014	14118 - CAEN	Ma Route en 2RM	www	0.0	Nom ou contact du Motard de vigie : Élément d'infrastructure...	test
235658	2017-12-14 11:32:28	453756.31070282	6902464.2223393	1513	cdm2rm014	14118 - CAEN	Ma Route en 2RM	www	0.0	Nom ou contact du Motard de vigie : Élément d'infrastructure...	test
235657	2017-12-14 11:30:02	453756.31070282	6902464.2223393	1513	cdm2rm014	14118 - CAEN	Ma Route en 2RM	www	0.0	Nom ou contact du Motard de vigie :	dump
231371	2017-11-08 15:51:17	455893.80731777	6905223.6495262	1513	cdm2rm014	14118 - CAEN	Ma Route en 2RM	PHONE	0.1	C'est un test	valid

Le tableau CSV contient la description des signalements et leurs coordonnées géographiques.



Liberté • Égalité • Fraternité  
RÉPUBLIQUE FRANÇAISE





# APPLICATION FIXE – répondre à une IAF

Bonjour CD14,  
Ci-dessous une IAF sur la RDxx  
Bonne réception

----- Message transféré -----

**Sujet :** [INTERNET] [Espace collaboratif IGN] Suivi des signalements

**Date :** Fri, 12 Jan 2018 09:00:01 +0100

**De :** > Espace collaboratif IGN (par Internet) <noreply@ign.fr>

**Répondre à :** Espace collaboratif IGN <noreply@ign.fr>

**Pour :** ddtm-moto@calvados.gouv.fr

Vous avez en tant que gestionnaire de voirie reçu un mél de votre administrateur ou référent local.

Bonjour

Votre signalement [236163](#) a bien été pris en compte par l'IGN.

Les modifications proposées n'ont pas été apportées dans nos bases de données, elles étaient soit hors des spécifications soit hors de propos.

l'IGN vous remercie pour votre contribution.

Cordialement,

L'équipe de l'[Espace collaboratif IGN](#)

Cliquez sur le lien (ID du signalement) contenu dans le mél transmis par le référent local pour accéder à la fiche de l'IAF



# APPLICATION FIXE – répondre à une IAF

**SIGNALEMENT N°236163**

**Informations générales**  
Groupe : Ma Route en 2RM  
Auteur : cdm2rm014 (calvados.gouv.fr)  
Commune : CAEN (14118)  
Posté le : 20 décembre 2017 à 10:39  
Statut :  Reçu dans nos services  
Source : Saisie depuis un smartphone

**Description**  
C'est un exemple.  
Entrée Crous et ddtm.

**Thèmes**  
Chaussées  
Élément : passage piétons  
Critère : environnement  
Météo : ND  
Période : jour

Vous pouvez AJOUTER un document

Documents joints  
Ajouter un document  
Supprimer tous les documents joints

La réponse à l'IAF par le gestionnaire de voirie doit se faire à partir de ce bouton.

Réponses  
Répondre à ce signalement

Ce signalement n'a pas reçu de réponses.

Retour à la liste des signalements

La fiche est initialement en statut « reçu dans nos services ». A réception le passer à « En cours de traitement ».

Pour des raisons de traçabilité, il est demandé aux gestionnaires de voirie de ne pas modifier les informations saisies par le MdV.

- ne pas modifier la description
- ne pas requalifier le signalement
- ne pas supprimer les documents joints
- ne pas déplacer le signalement

# APPLICATION FIXE – répondre à une IAF

ACCUEIL

DONNÉES ▾

SIGNALEMENTS ▾

GUICHETS ▾

CONFIGURATION ▾

ACCUEIL / SIGNALEMENTS / SIGNALEMENT N°236163 / Répondre

## RÉPONSE AU SIGNALEMENT N°236163

Titre

Nommez l'IAF

Contenu

Apportez vos remarques  
et réponses à l'IAF

Statut \*

En cours de traitement

En attente de saisie

Pris en compte

Déjà pris en compte

Rejeté (hors spéc.)

Rejeté (hors de propos)

Statut à sélectionner  
À réception de l'IAF

Enregistrer

← Retour au signalement

## A propos des statuts de réponse

**En cours de traitement** : Le signalement est en cours d'analyse ou de traitement par un responsable.

**En attente de saisie** : La prise en compte effective du signalement nécessite un laps de temps plus long (attente de passage terrain par exemple). La mise à jour des données est donc différée.

**Pris en compte** : Le signalement est clos et a été pris en compte dans nos données

**Déjà pris en compte** : Le signalement est clos. Aucune modification n'a été faite dans les données car la mise à jour avait déjà été faite par ailleurs.

**Rejeté (hors spéc.)** : Le signalement est clos et n'a pas été pris en compte car il n'entre pas dans le champs des spécifications des données.

**Rejeté (hors de propos)** : Le signalement est clos et n'a pas été pris en compte car hors de propos par rapport aux données.

La clôture d'un signalement (un des 4 derniers statuts) nécessite l'intervention d'un valideur : votre gestionnaire de groupe. Le statut du signalement restera à **en attente de validation** tant qu'il n'aura pas validé votre réponse.

Si le gestionnaire de groupe l'a autorisé, la clôture du signalement peut également être automatique dès lors que vous choisissez un des 4 derniers statuts.

# APPLICATION FIXE – répondre à une IAF

## SIGNALEMENT N°236163

### Informations générales

Groupe : Ma Route en 2RM

Auteur : cdm2rm014 (calvados.gouv.fr)

Commune : CAEN (14118)

Posté le : 20 décembre 2017 à 10:39

Statut : **×** Rejeté (hors spéc.)

Source : Saisie depuis un smartphone

### Description

C'est un exemple.

Entrée Crous et ddtm.

### Thèmes

Caussée

Élément : passage piétons

Critère : environnement

Météo : ND

Période : jour

### Documents joints



image\_151...

Après analyse par le gestionnaire de voirie, l'IAF est ici mise en statut « Rejeté ».

Ce statut, ainsi que « Pris en compte » et « Déjà pris en compte » clôture le signalement.

Un signalement « Clos » ne peut plus être modifié, le gestionnaire de voirie ne pourra plus y apporter une nouvelle réponse.



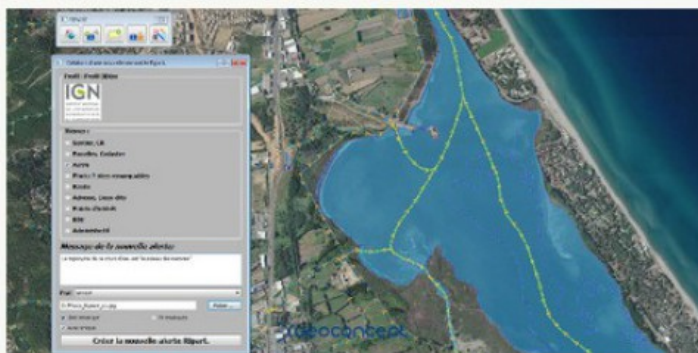
Liberté • Égalité • Fraternité  
RÉPUBLIQUE FRANÇAISE



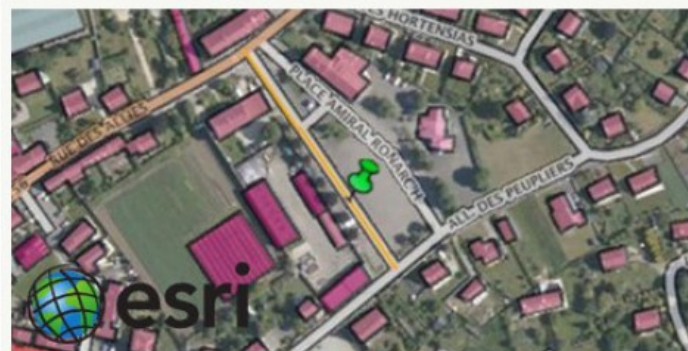
# LOGICIELS SIG – exploitation, analyse, saisie

Pour un usage avancé ou destiné aux gestionnaires de voirie, animateurs de structures, référents locaux et nationaux, une connexion avec un logiciel SIG à la base de données des IAF est possible.

## ADDON GEOCONCEPT



## PLUGIN ARCGIS



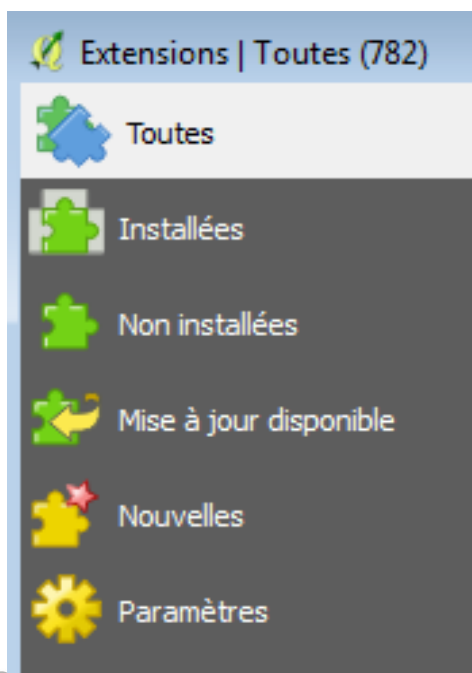
## PLUGIN QGIS



Logiciels accessibles sur  
le site internet :  
<http://logiciels.ign.fr/>

# LOGICIELS SIG – exploitation, analyse, saisie

Le plug-in QGIS « RIPart ». **Pré-requis, savoir utiliser QGIS.**

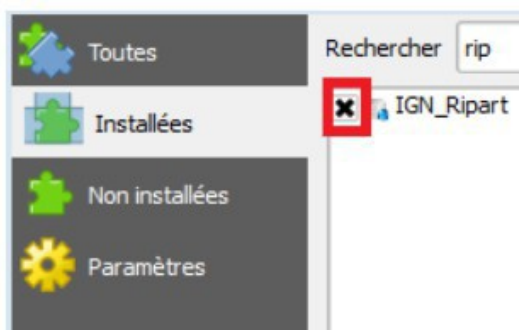


Ajouter le dépôt avec l'URL : [http://logiciels.ign.fr/?page=QGIS\\_plugins.xml&](http://logiciels.ign.fr/?page=QGIS_plugins.xml&)

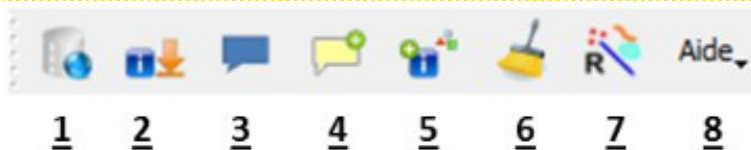
- extraire des signalements de l'Espace collaboratif et les récupérer dans un projet QGIS
- créer des signalements depuis QGIS et les envoyer sur l'Espace collaboratif
- répondre aux signalements depuis QGIS (et envoyer les réponses vers l'Espace collaboratif)

# LOGICIELS SIG – exploitation, analyse, saisie

## Installation



## La barre d'outils



1. se connecter
2. télécharger et afficher les IAF
3. visualiser le contenu d'un IAF
4. répondre à un signalement
5. faire un signalement d'IAF

6. effacer les signalements de la carte locale en cours (ne les supprime pas de la base de données)
7. sélectionner les croquis associés au signalement
8. menu d'aide et accès à la configuration du plug-in

# LOGICIELS SIG – exploitation, analyse, saisie

## Initialisation du plug-in « RIPart »

IGN Configuration du plugin RIPart

Adresse de connexion au service RIPart:

Login par défaut:

Pagination:

Date d'extraction: 

octobre 2017						
2	3	4	5	6	7	8
9	10	11	12	13	14	15
16	17	18	19	20	21	22
23	24	25	26	27	28	29
30	31	1	2	3	4	5

 jours

Calque pour filtrage spatial:

Extraction pour groupe

Calques sources et champs à mettre en attribut pour les nouveaux croquis

Proxy:

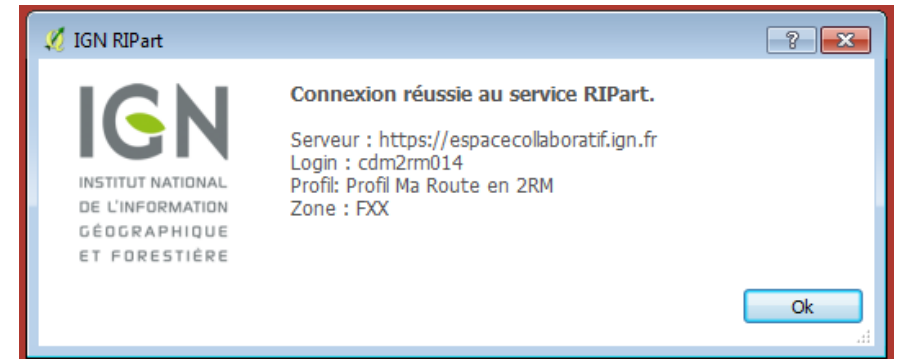
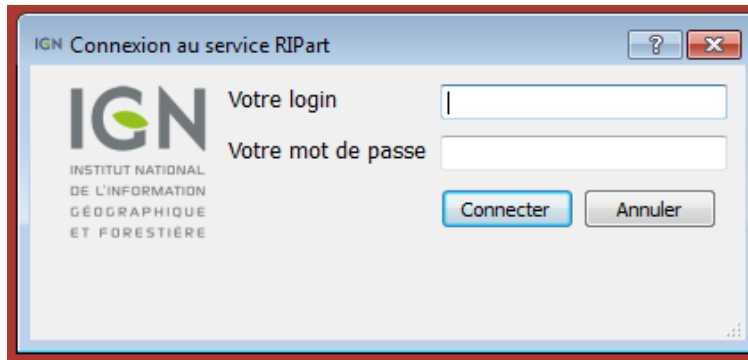
1. saisir votre login de connexion
2. saisir si nécessaire votre « proxy »
3. enregistrer

L'initialisation sera liée au projet QGIS sur lequel vous travaillez.

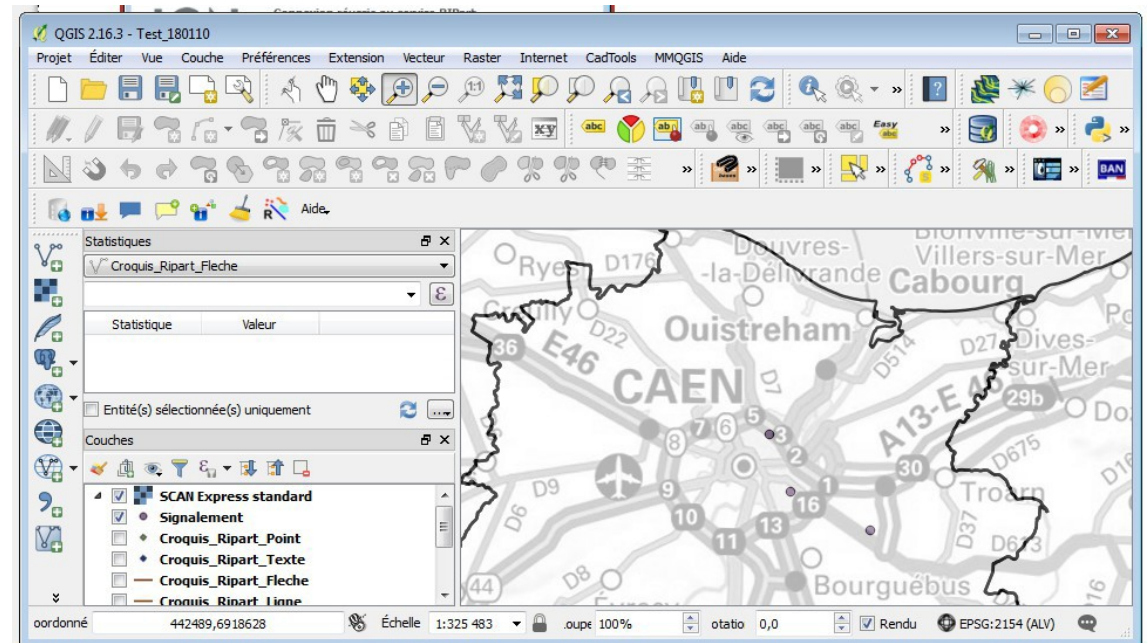


# LOGICIELS SIG – exploitation, analyse, saisie

## Connexion aux IAF



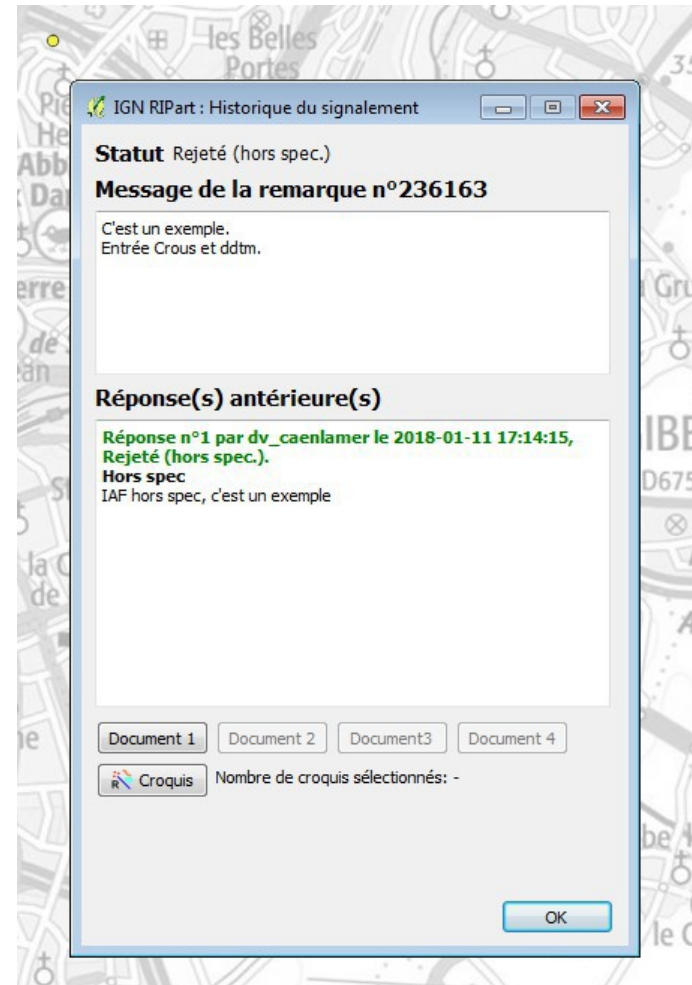
- ouvrez votre projet QGIS
- initialisez le plug-in RIPart
- saisissez votre mot de passe
- téléchargez les IAF (couche signalements)



# LOGICIELS SIG – exploitation, analyse, saisie

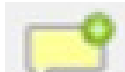
## Consulter les IAF

1. sélectionner une IAF sur la carte et cliquer dans la barre d'outils sur « Voir le signalement »
2. Vous avez accès aux informations saisies par le MDV, la réponse faite par le gestionnaire de voirie et aux documents ou photos.



# LOGICIELS SIG – exploitation, analyse, saisie

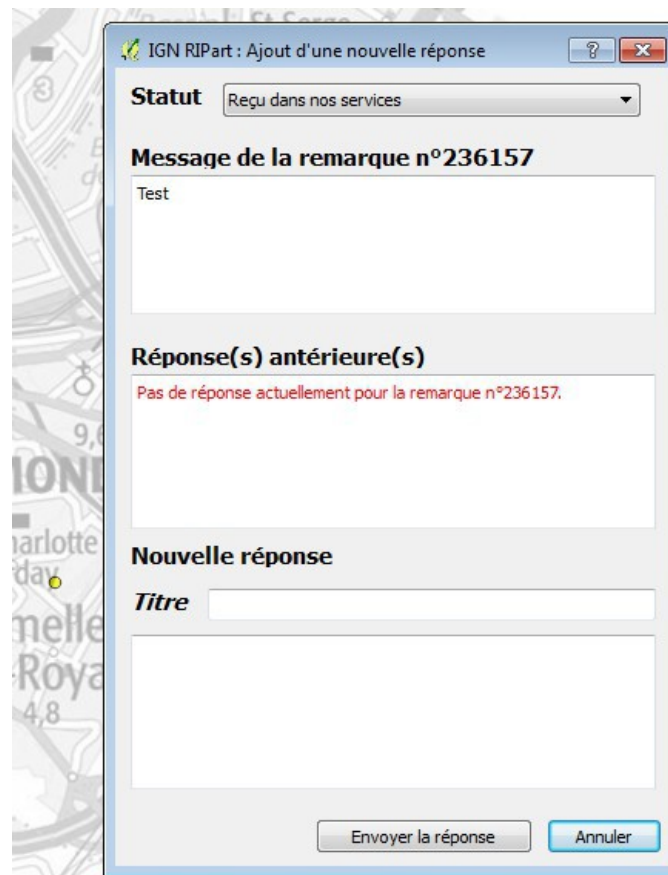
## Répondre aux IAF

1. sélectionner une IAF sur la carte et cliquer dans la barre d'outils sur « Répondre à un signalement » 

2. Pour pouvoir répondre, le signalement ne doit pas être en statut « Clos ».

- sélectionnez dans le menu déroulant le statut qui convient
- donnez un « Titre » au signalement
- commentez l'IAF dans la zone de texte libre « Commentaire »

3. Cliquez sur « Envoyer la réponse »



IGN RIPart : Ajout d'une nouvelle réponse

Statut Reçu dans nos services

Message de la remarque n°236157

Test

Réponse(s) antérieure(s)

Pas de réponse actuellement pour la remarque n°236157.


Nouvelle réponse

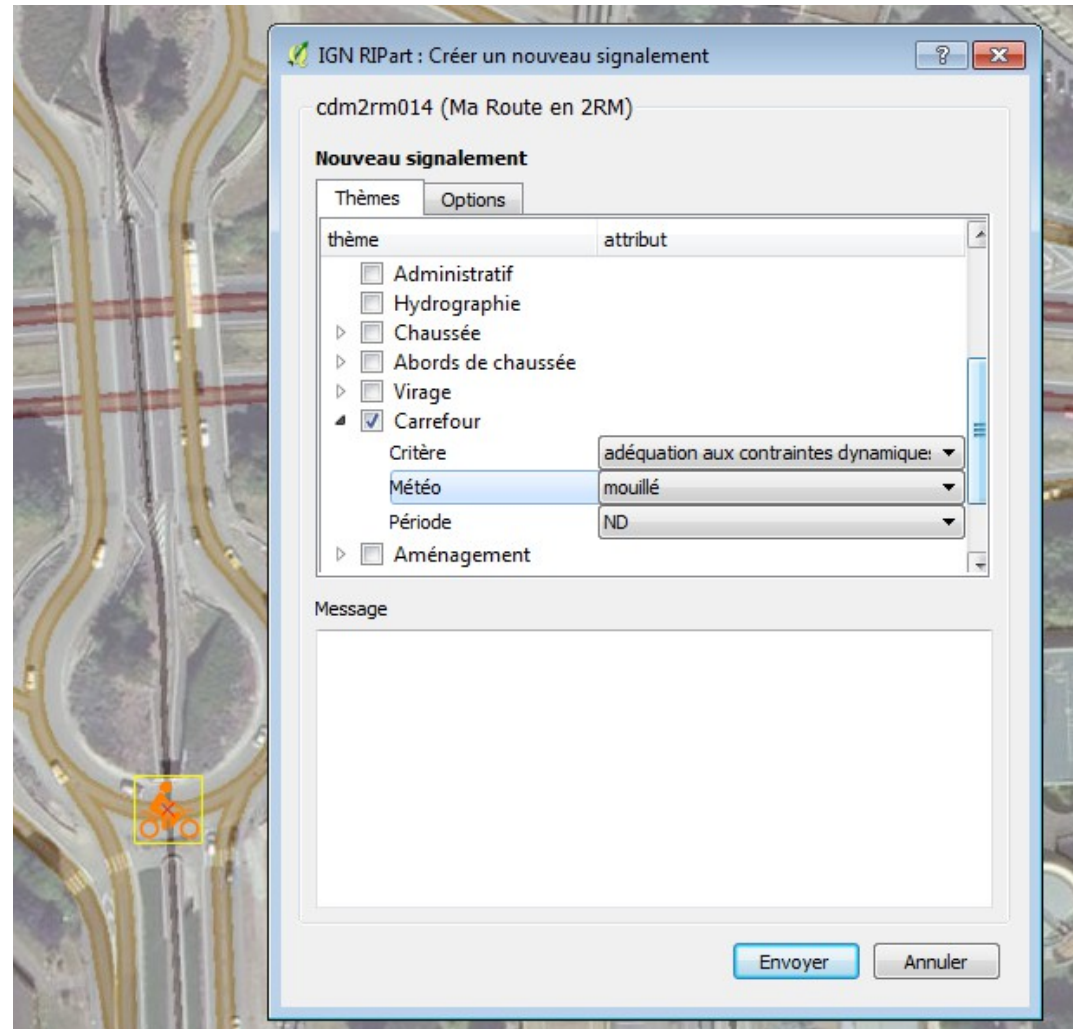
Titre

Envoyer la réponse Annuler

# LOGICIELS SIG – exploitation, analyse, saisie

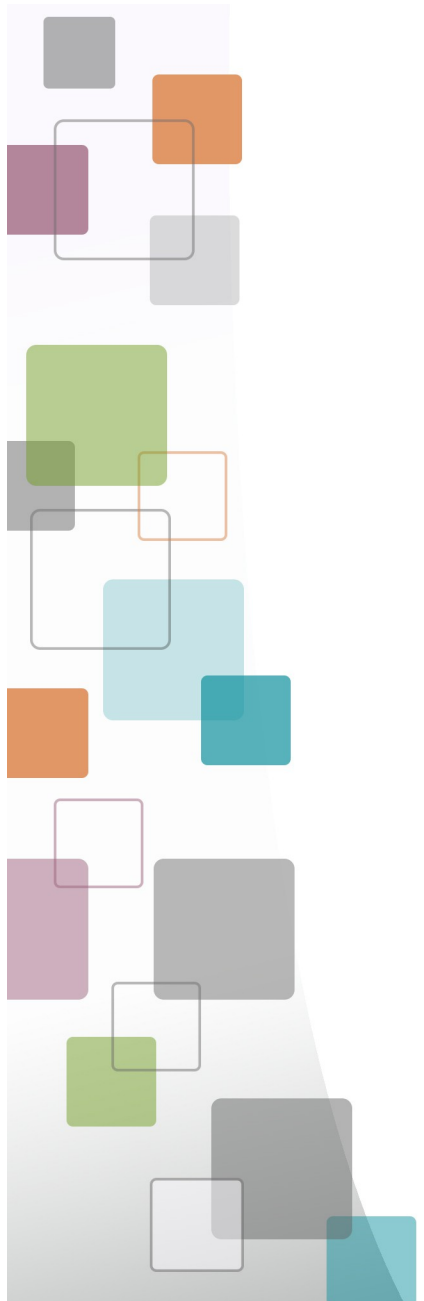
## Signaler une IAF

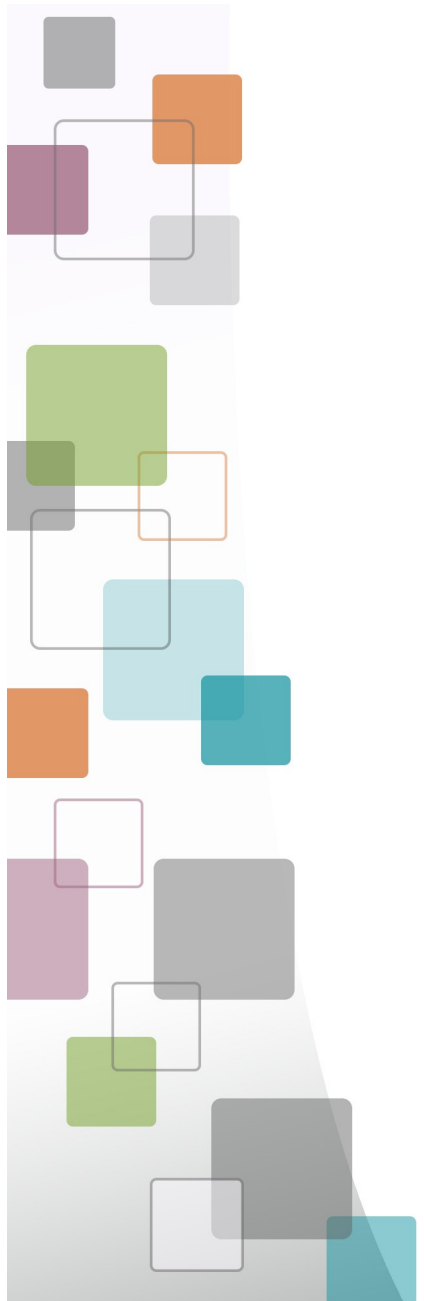
1. saisissez dans une « couche de travail » à l'endroit de l'IAF un point
2. cliquez sur « créer un nouveau signalement » 
3. décrivez l'IAF à partir des menus de l'onglet « Thèmes »
4. Commentez l'IAF dans la zone de texte « Message »
5. Déposez un document, une photo à partir de l'onglet « Options »
6. Envoyer



# Travaux pratiques – en route !







**Direction départementale des Territoires  
et de la Mer du Calvados**

10 boulevard du général Vanier  
CS 75224 - 14052 Caen cedex 4  
Tél. 02.31.43.15.00 ; Fax. 02.31.44.59.87  
ddtm@calvados.gouv.fr  
www.calvados.gouv.fr

**Directeur de publication**

Laurent MARY,  
directeur départemental de la DDTM du  
Calvados

**Réalisation**

DDTM14 / Chargé de mission 2RM  
Yannick.depret@calvados.gouv.fr

**Novembre 2018**

