

Communauté de communes de Cœur Côte Fleurie

Quelques chiffres

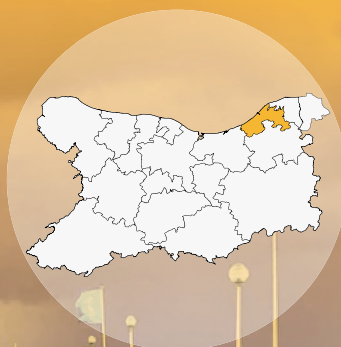


Date de création : 01/01/2002
N° SIREN : 241400415

Périmètre

12 communes
SCoT Nord Pays d'Auge

Population municipale 2020 (INSEE)
20 605 habitants



Superficie 2020 (INSEE)
118 km²

Densité 2020 (INSEE)
174,4 habitants / km²

Habitat 2019 (INSEE)
39 848 logements

Économie 2020 (INSEE)
7 940 actifs
11 322 emplois



Gouvernance



**Communauté de communes Cœur
Côte Fleurie**
12 Rue Robert Fossorier
BP 30086 14803 DEAUVILLE CEDEX
Tél : 02 31 88 54 49
<http://www.coeurcotefleurie.org/>
info@coeurcotefleurie.org
Président : Philippe AUGIER

**Syndicat Mixte du SCoT Nord Pays
d'Auge**
12 Rue Robert Fossorier
14800 DEAUVILLE
<http://nordpaysdauge.proscot-eau.fr/>
Scot.npa@wanadoo.fr
Président : Yves DESHAYES

Compétences
<https://www.banatic.interieur.gouv.fr/V5/recherche-de-groupements/recherche-groupements.php>

La démographie



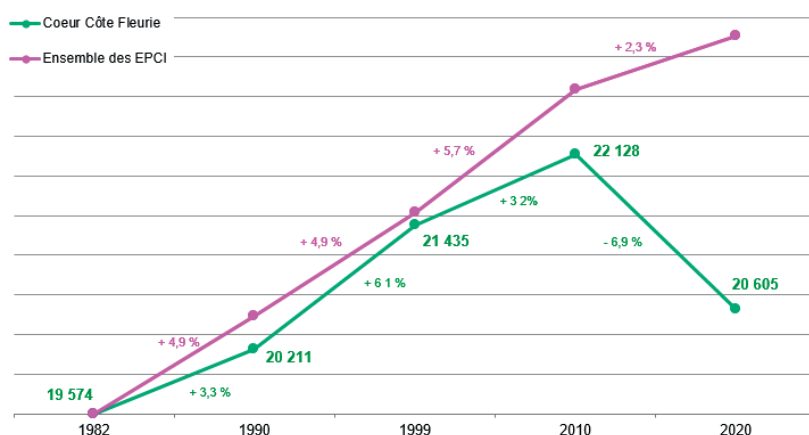
	Coeur Cote Fleurie	Calvados	Ensemble des EPCI (*)
Population 2020 (hab)	20 605	697 547	709 163
Densité 2020 (hab/km ²)	174,4	126,0	125,7
Taille des ménages 2020	1,8	2,1	2,1
Moins de 20 ans en 2019	15,6 %	23,8 %	23,8 %
65 ans ou plus en 2019	30,4 %	18,4 %	18,4 %



(*) : les chiffres « Ensemble des EPCI » tiennent compte des 11 communes du département de l'Eure qui composent la communauté de communes du Pays de Honfleur-Beuzeville.

(Source : INSEE)

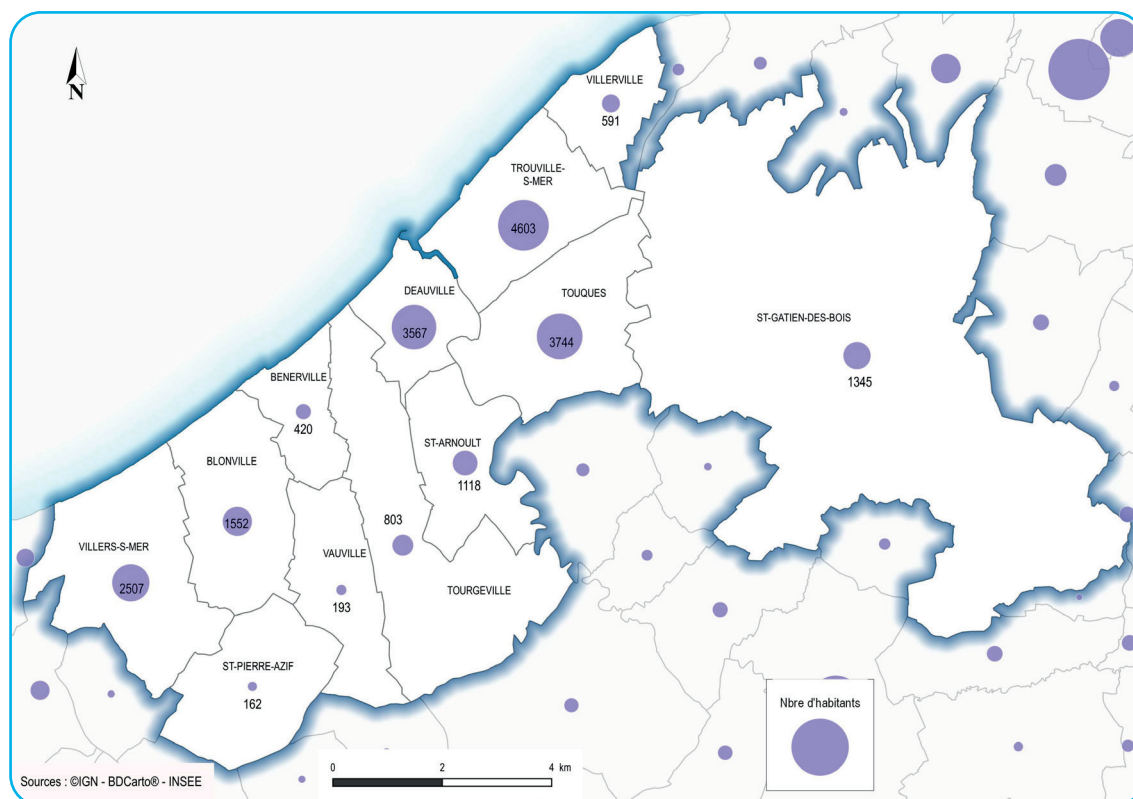
● Évolution de la population (source INSEE)



Entre 1982 et 2020, la communauté de communes voit sa population passer de 19 574 à 20 605 habitants, soit une augmentation de 5 % (+ 1 031 habitants) et une augmentation annuelle moyenne de 0,14%.

Sur la même période, à l'échelle de l'ensemble des intercommunalités, la population a augmenté de 19 %, soit une augmentation annuelle moyenne de + 0,5 %.

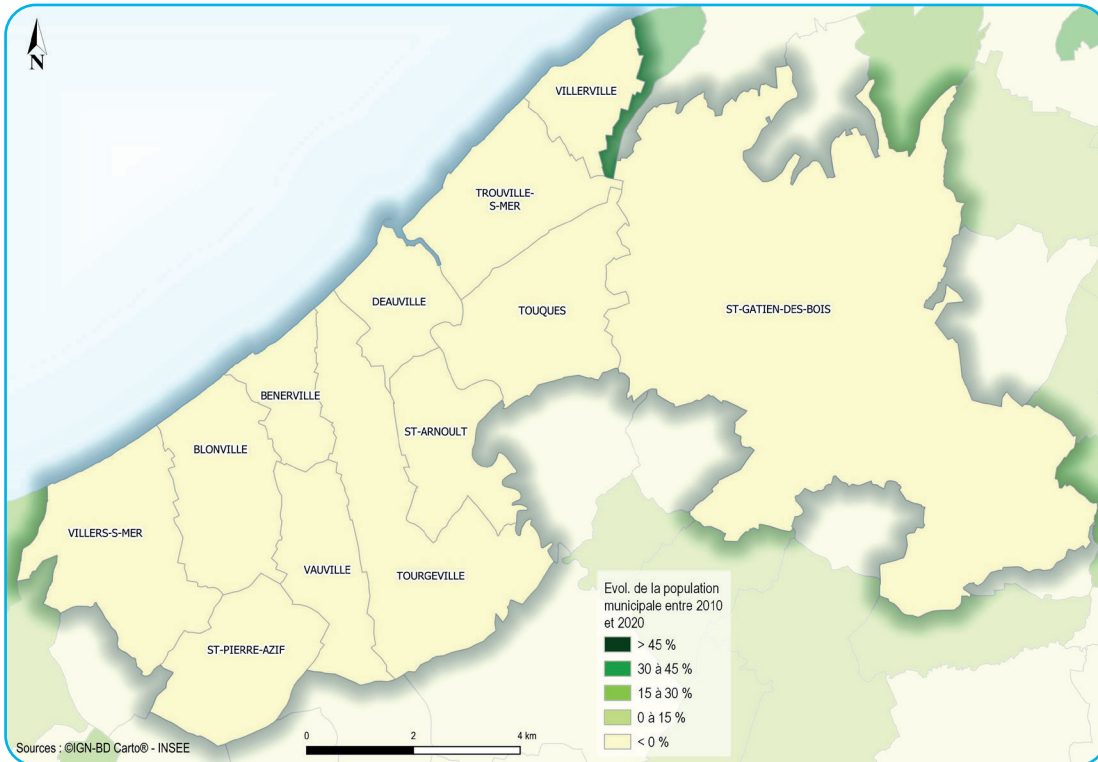
● Population par commune en 2020



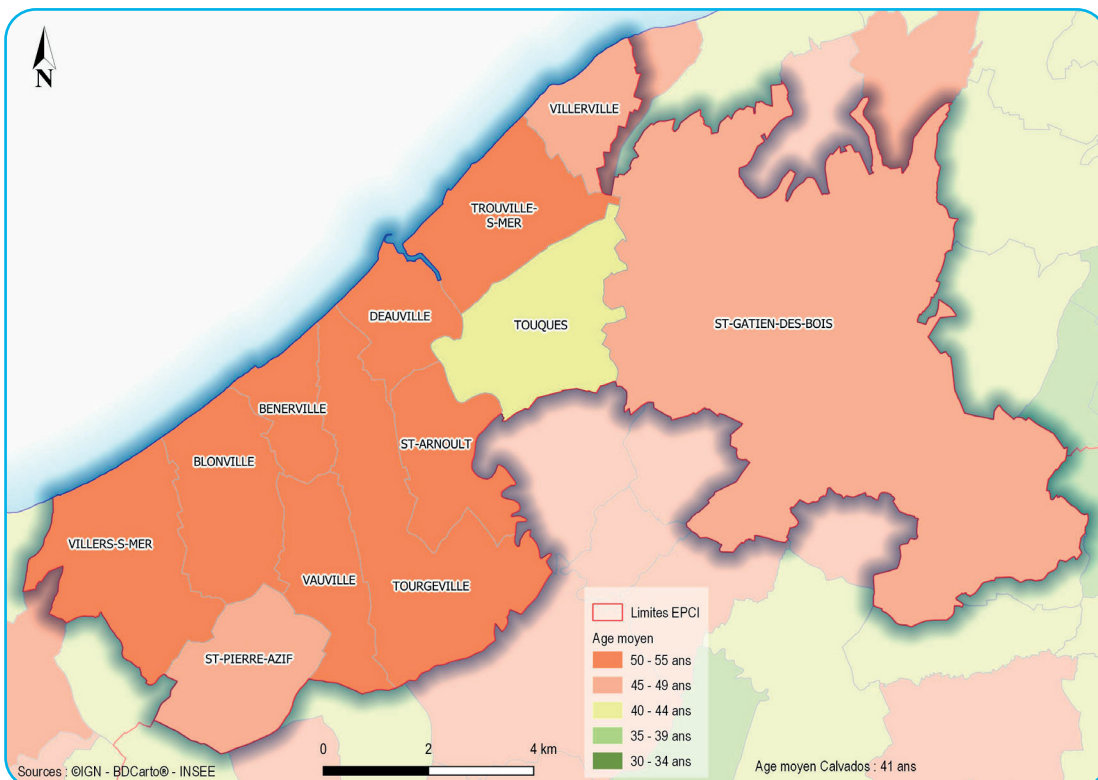


La démographie

● Évolution de la population municipale entre 2010 et 2020



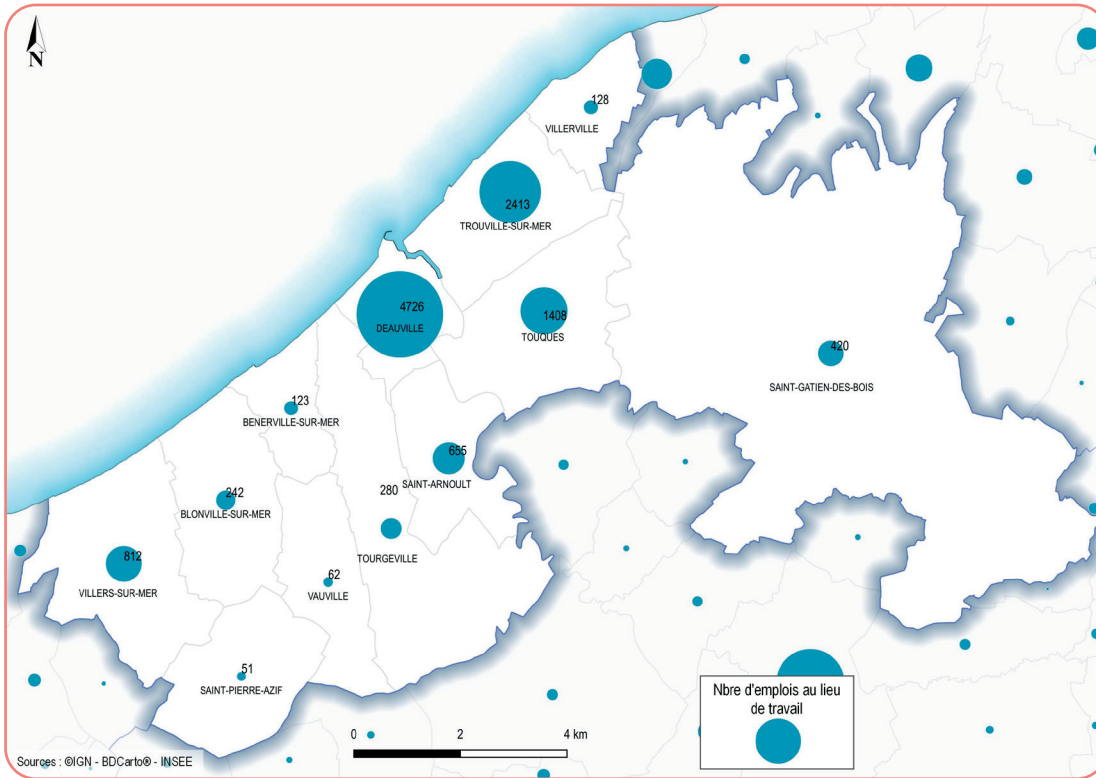
● Age moyen par commune en 2020



L'économie



● Les emplois en 2020



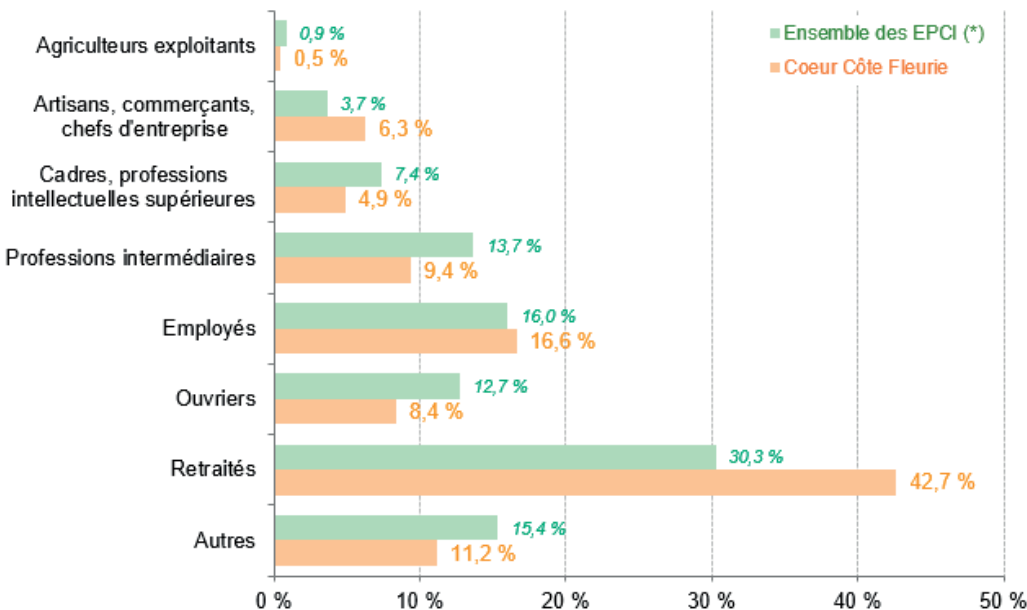
- 7 940 actifs dont 86 % ont un emploi.

- 14 % de chômage sur la communauté de communes (12 % à Deauville).

- 11 322 emplois dans la communauté de communes (4 726 à Deauville, soit 42 %).

(source INSEE)

● Répartition de la population de plus de 15 ans selon les catégories socioprofessionnelles en 2020 (source INSEE)



(*) : les chiffres « Ensemble des EPCI » tiennent compte des 11 communes du département de l'Eure qui composent la communauté de communes du Pays de Honfleur-Beuzeville. Pour information, les taux de répartition de la population par CSP pour le Calvados, sont identiques.

L'économie



● Répartition des établissements selon la tranche d'effectif salarié au 31/01/2023

0 - 9 salariés	10 - 49 salariés	50 - 199 salariés	200 - 499 salariés	500 salariés et plus	Unités non employeuses	Non renseigné	Total
1 134	155	23	2	0	2 072	4 954	8 970

(source SIRENE®)

● Principaux employeurs du territoire du 31/01/2023 (source SIRENE®)

1. Hôtels et casino de Deauville (Brummel Club : jeux) : 250 à 499 salariés.
2. Mairie de Deauville : 250 à 499 salariés.

● Tourisme en 2023 (source INSEE)

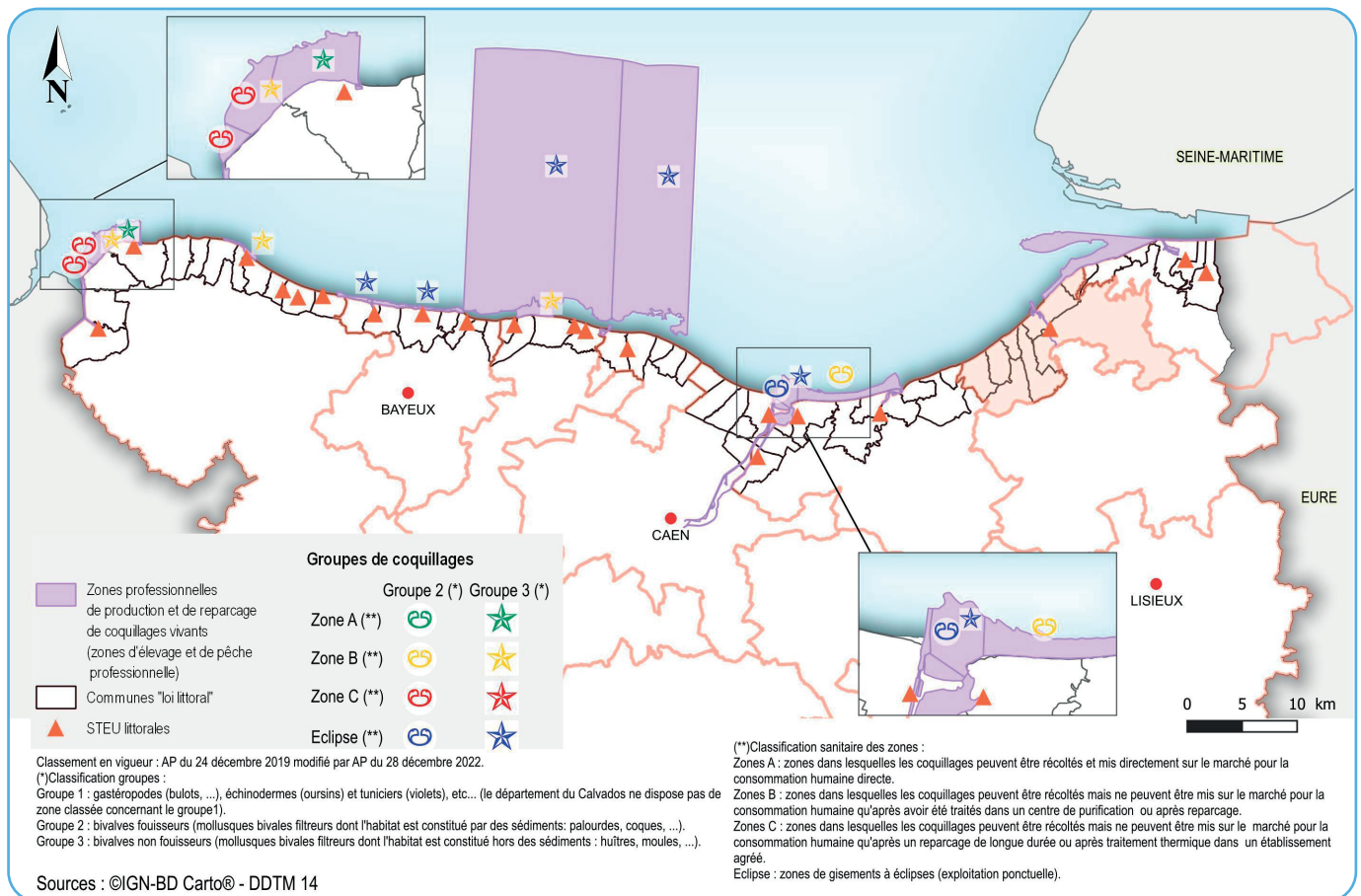
- **52 hôtels**, soit 2 807 chambres
Calvados : 286 hôtels, 10 482 chambres
- **7 campings**, soit 2 018 emplacements
Calvados : 84 campings, 12 473 emplacements
- **Pas de village vacances.**
Calvados : 7 villages vacances, 1 773 lits
- **9 résidences de tourisme**, soit 2 435 lits
Calvados : 30 résidences de tourisme, 9 412 lits
- **Pas d'auberge de jeunesse.**
Calvados : 2 auberges de jeunesse, 386 lits.

Le territoire de la communauté de communes compte 7 communes classées « touristique » : Villers-sur-Mer, Blonville-sur-Mer, Deauville, Saint-Arnoult, Touques, Trouville-sur-Mer, Villerville et 5 communes classées « station de tourisme » : Villers-sur-Mer, Blonville-sur-Mer, Deauville, Touques, Trouville-sur-Mer.



La mer et le littoral

● Les zones de production de coquillages vivants



● La pêche à pied (source DDTM 14/SML)

La pêche à pied professionnelle

Pas d'activité de pêche des coquillages en raison d'une absence de classement sanitaire de la zone et d'un secteur insalubre dans la partie Est.

La pêche à pied de loisir

Très faible activité compte tenu du peu de ressource. Les principaux coquillages sont les coques et les tellines qui sont accessibles lors de forts coefficients de marée. Lors d'épisodes pluvieux importants, les rejets littoraux dans ce secteur peuvent être à l'origine de contaminations microbiologiques des eaux de mer rendant ainsi la situation sanitaire très instable.

● L'occupation du domaine public maritime naturel (source DDTM 14/SML)

Ce littoral est caractérisé par une alternance de falaises et de longues et larges plages de sable fin. Des ouvrages de défense contre la mer sont présents sur l'ensemble du secteur.

En période estivale, le tourisme balnéaire profite de l'attractivité des communes de Deauville et de Trouville-sur-Mer. Les activités de service présentes sur ces plages, sont réglementées par des concessions de plage. De nombreuses manifestations s'y déroulent.

La mer et le littoral



- **La plaisance - les loisirs nautiques - la baignade** (Source DDTM 14/SML)

Ports de plaisance : 2

Manifestations nautiques (en moyenne par an) : 35.

- **La pêche maritime** (Source DDTM 14/SML)

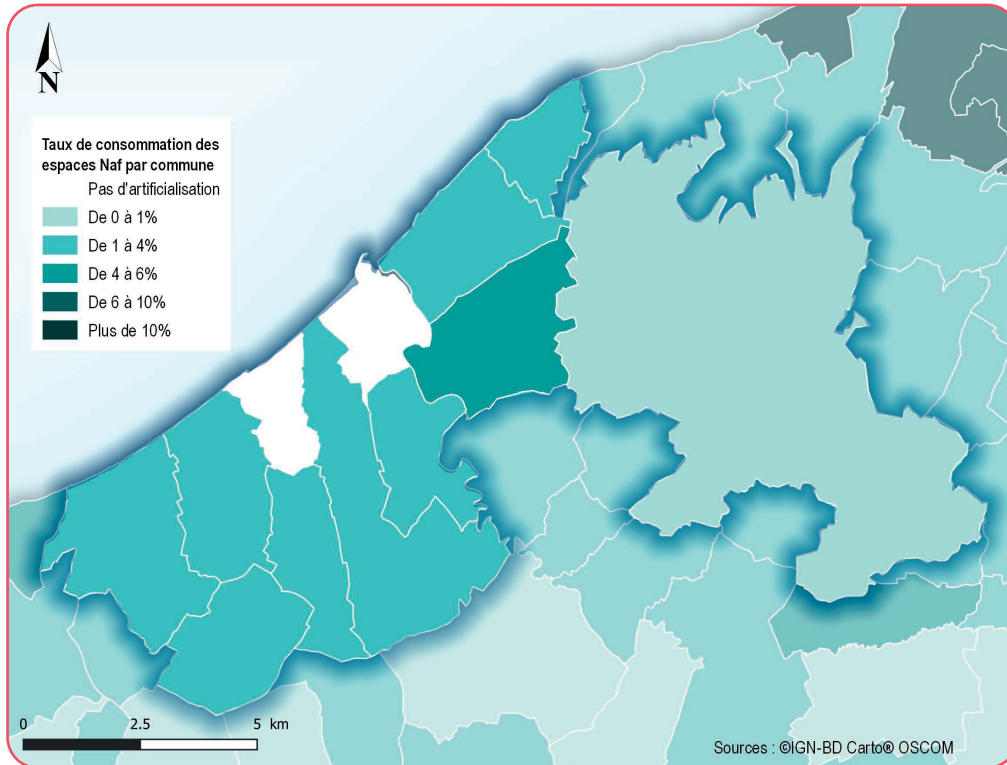
Ports de pêche : 1

Navires de pêches : 20



L'urbanisme et les risques

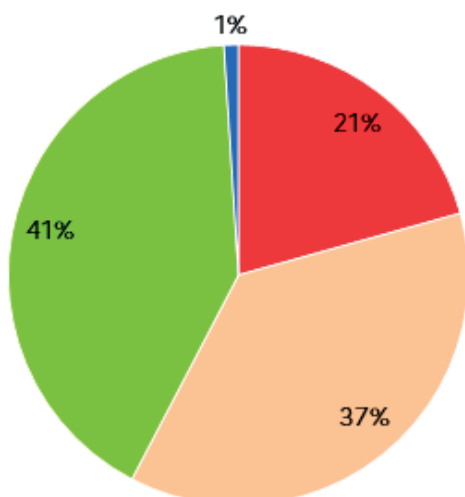
● Consommation des surfaces agricoles entre 2010 et 2020



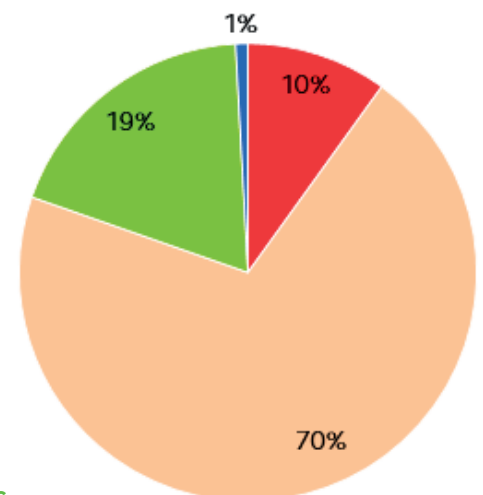
● Occupation du sol en 2020 (source OSCOM*)

* L'Observatoire des Sols à l'échelle COMMunale est un outil géomatique reposant sur la compilation de différentes données géographiques concernant chacune, un type particulier d'occupation, pour produire une base unique comportant toutes les occupations.

EPCI



CALVADOS

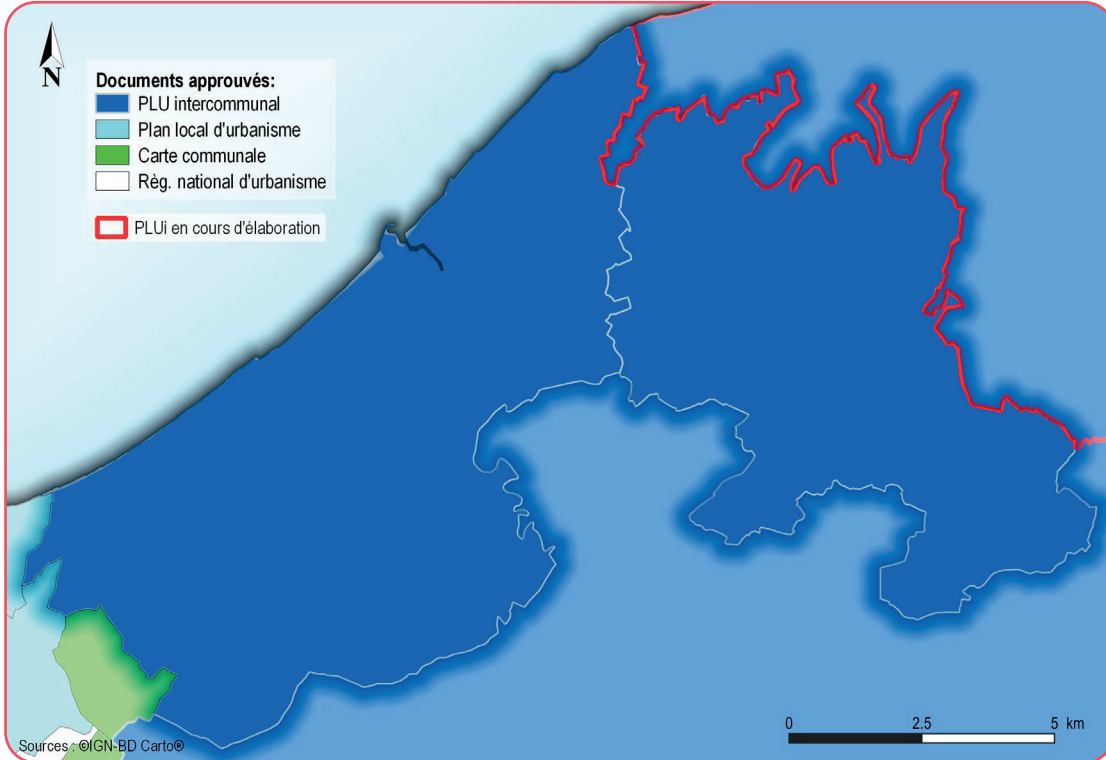


Territoires artificialisés
Territoires agricoles
Forêts et milieux semi-naturels
Surfaces en eau



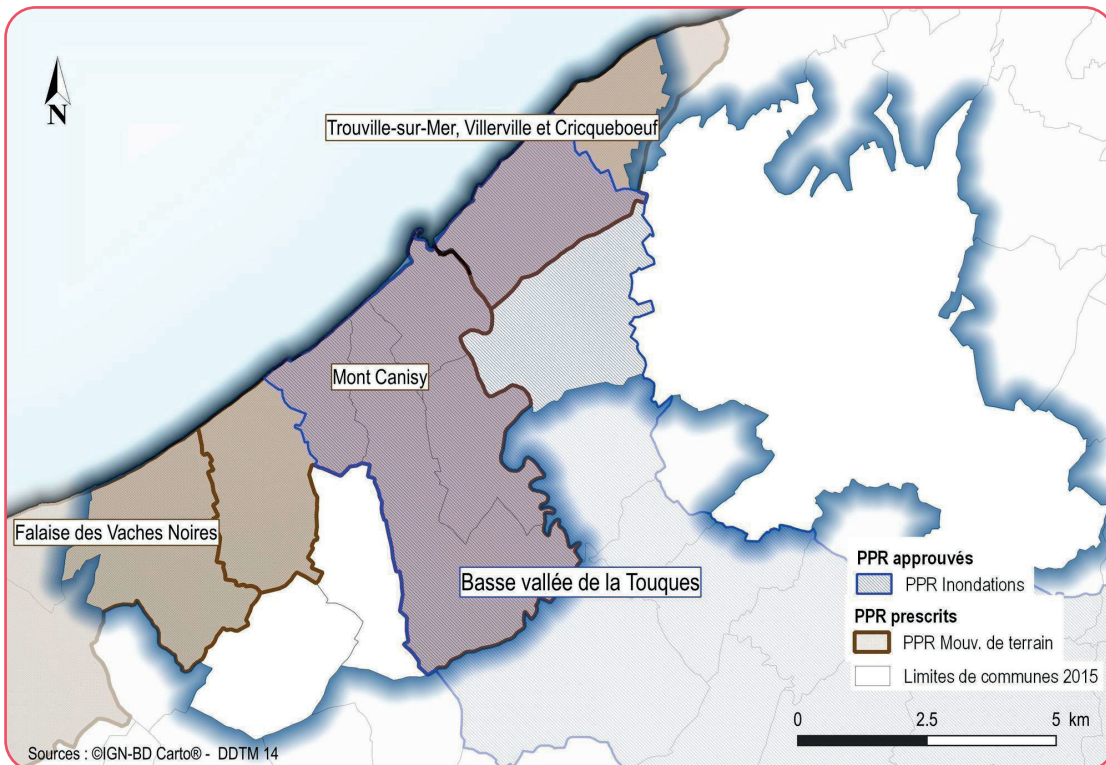
L'urbanisme et les risques

● La planification locale (source DDTM/SUR)



État d'avancement des documents d'urbanisme au 1er janvier 2023

● Les plans de prévention des risques, miniers et technologiques



L'urbanisme et les risques



● Les zones sismiques

L'ensemble du territoire de la communauté de communes est couvert par la zone de sismicité très faible (niveau 1).

● Les sites industriels

Le territoire de la communauté de communes compte 11 Installations Classées pour la Protection de l'Environnement (ICPE) dont 6 ayant une activité industrielle.

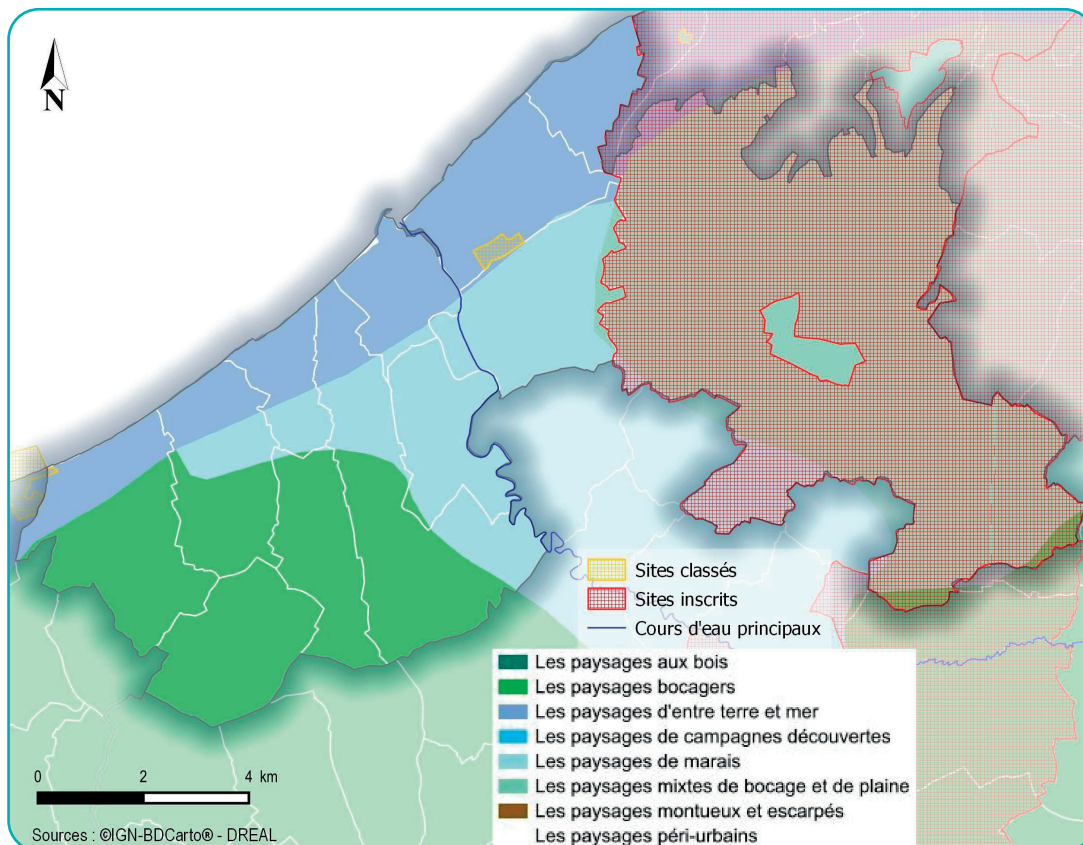
1 est raccordée à une station d'épuration des eaux usées (STEU) :
- Dieuzy Frères à Saint-Gatien-des-Bois.

Aucune ICPE n'est classée SEVESO.

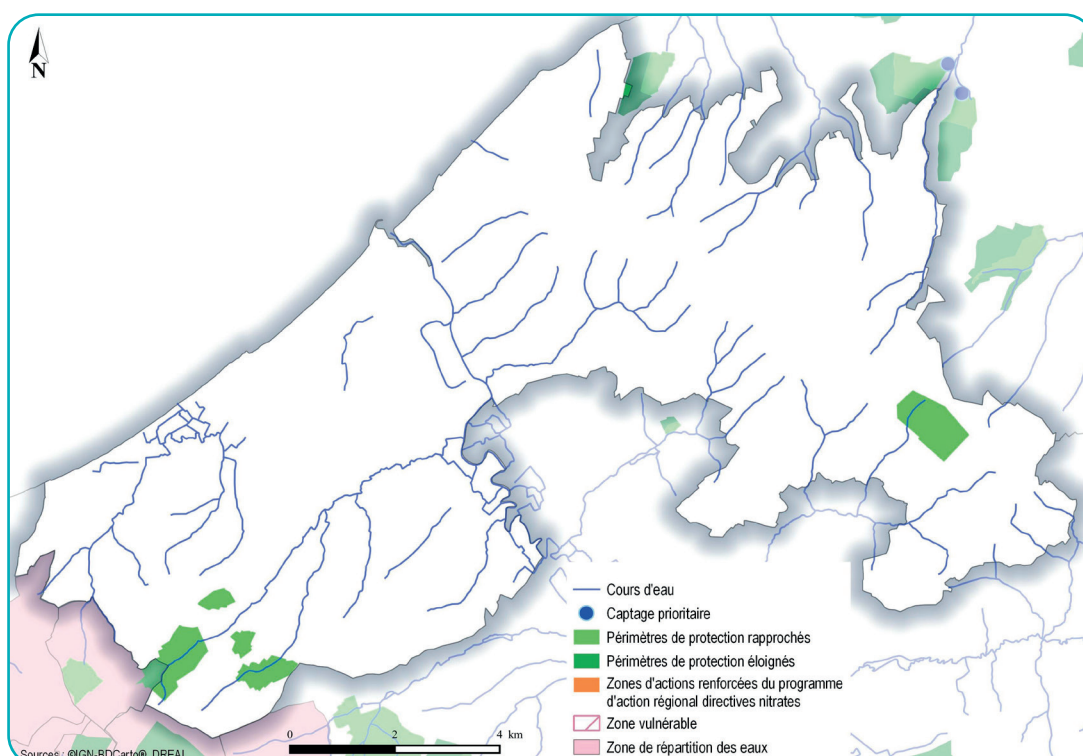


Les paysages, l'eau et la biodiversité

● Paysages



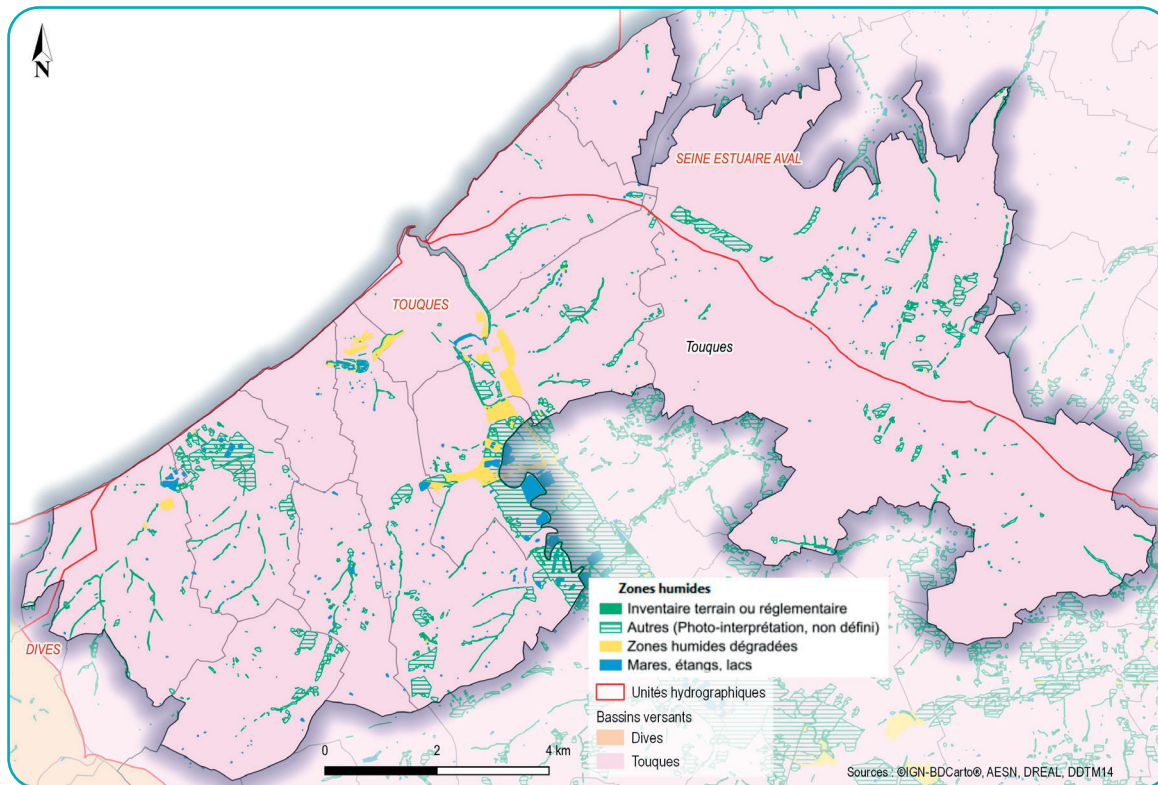
● Eau : la ressource en eau



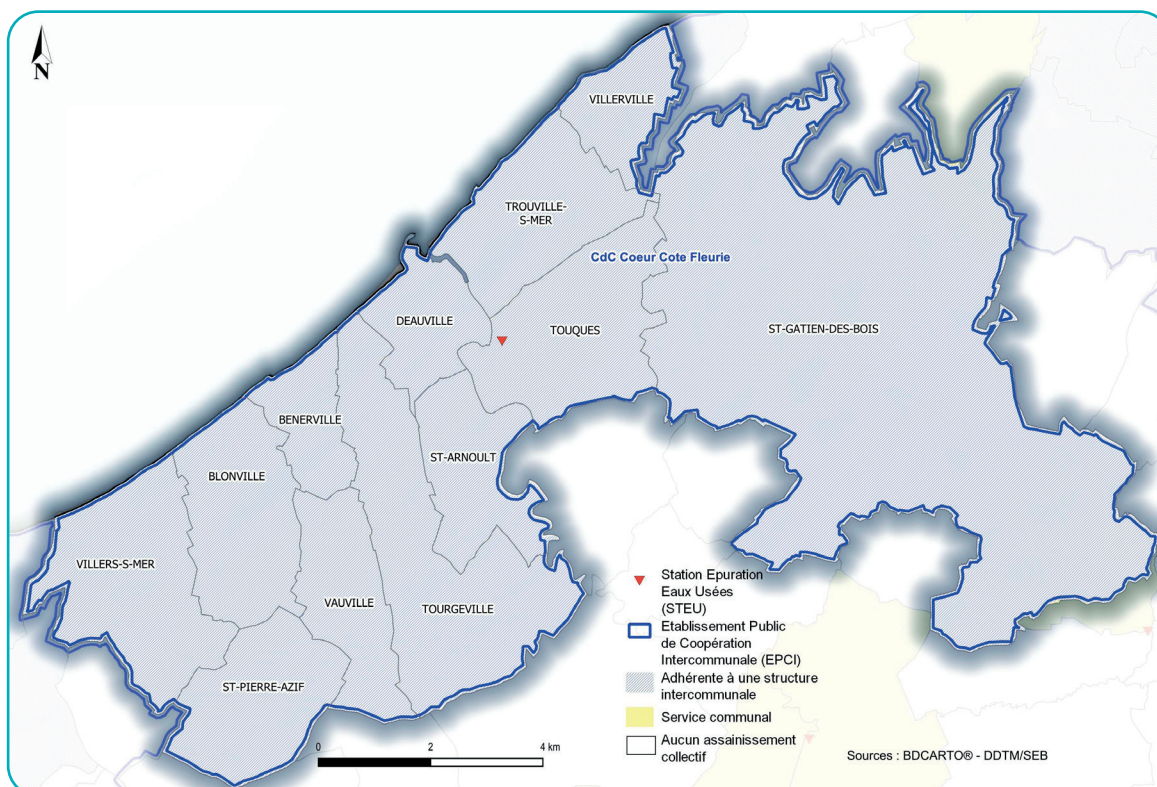


Les paysages, l'eau et la biodiversité

● Eau : les zones humides



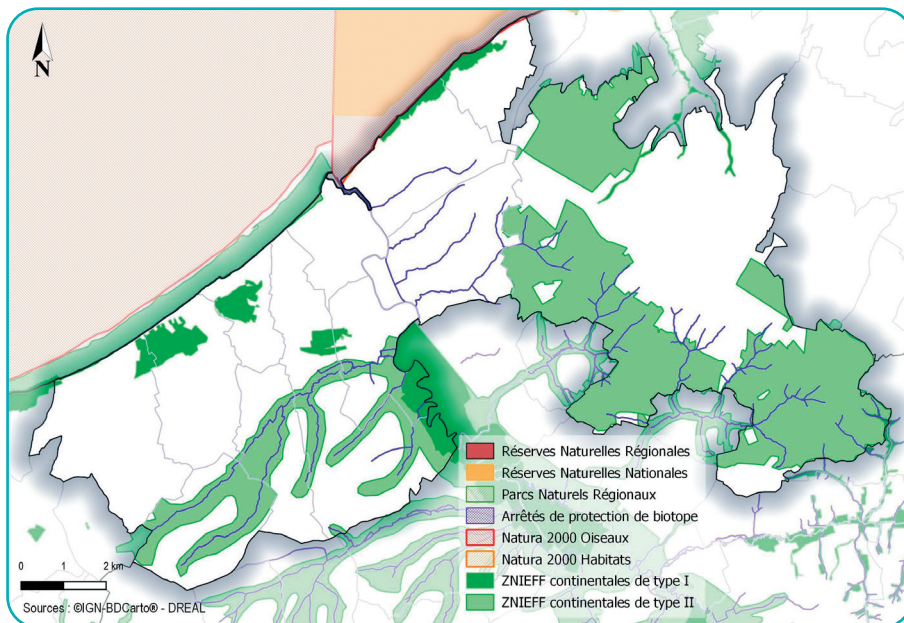
● L'assainissement collectif en 2022



Les paysages, l'eau et la biodiversité



● Biodiversité



ZNIEFF type 1 :

- Falaises des Vaches Noires.
- Falaises du Pays d'Auge.
- Marais de Blonville et de Villers.
- Marais de la basse vallée de la Touques.
- Pelouses du Mont Canisy.
- Ruisseau de Saint-Georges.

ZNIEFF type 2 :

- Littoral Augeron.
- Vallée de la Touques et ses petits affluents.
- Forêt de Saint-Gatien.

Réserve Naturelle Nationale (RNN) :

- Estuaire de la Seine.

Arrêté de protection des biotopes (APB) :

- Cours d'eau du bassin versant de la Touques.

Zone de Protection Spéciale (ZPS) - Directive Oiseaux :

- Estuaire de la Seine.

Zone Spéciale de Conservation (ZSC) – Directive Habitats, Faune, Flore :

- Cours d'eau du bassin versant de la Touques.

Les dégâts de sangliers sur les cultures agricoles constituent un problème majeur dans le département du Calvados et plus particulièrement dans le secteur du Pays d'Auge. L'unité de gestion cynégétique de «Honfleur» est très impactée (105 000 € de dégâts déclarés en 2022).

Les exploitations agricoles situées sur la commune de Saint-Gatien des bois sont les plus touchées avec 45 000 € d'indemnisation perçue. Même si les dégâts ont diminué depuis l'année 2021, ils restent néanmoins très importants. Les prélèvements de sangliers constitue également un indicateur sur la pression de chasse. Ils diminuent presque de moitié par rapport à la saison cynégétique précédente (578 sangliers/ - 40%).

Cette situation conduit à la mise en place annuelle d'un plan de gestion « sanglier » pour maintenir la pression de chasse au sein de cette unité de gestion qui se caractérise par un biotope très propice au développement des sangliers et par un territoire vallonné et très vaste qui profite au déplacement de l'espèce entre le marais de la Touques et la forêt de Saint-Gatien. Outre l'adaptation par la fédération des chasseurs de la taxe territoriale en lien avec le montant des dégâts et les actions administratives de destruction (tir de nuit, battue), la suspension des conventions d'agraineage pour insuffisance de prélèvements représente une mesure phare du dispositif pour atteindre l'équilibre agro-sylvo-cynégétique.

● La trame verte et bleue

La trame verte et bleue (TVB) est une démarche qui vise à maintenir et à reconstituer un réseau d'échanges pour que les espèces animales et végétales puissent, comme l'homme, circuler, s'alimenter, se reproduire, se reposer... et assurer ainsi leur cycle de vie.

La trame verte et bleue porte l'ambition d'inscrire la préservation de la biodiversité dans les décisions d'aménagement du territoire, contribuant à l'amélioration du cadre de vie et à l'attractivité résidentielle et touristique.

<http://www.trameverteetbleuenormandie.fr/>

Carte interactive :

<http://carmen.application.developpement-durable.gouv.fr/8/srce.map>



L'agriculture

● La petite région agricole (PRA)

La communauté de communes se situe sur la petite région du Pays d'Auge Calvadosien, au sein du Pays d'Auge.

● Les AOC/AOP - AOC/IG

- 3 AOC/IG cidricoles : « Calvados », « Calvados Pays d'Auge », « Pommeau de Normandie ».
- 3 AOC/AOP fromagères : « Livarot », « Camembert de Normandie » et « Pont l'Évêque ».
- 1 AOC/AOP cidricole : « Pays d'Auge ».

● Les exploitations agricoles télédéclarantes

RPG 2022	Cœur Côte Fleurie	Évolution 2012 - 2022	
		EPCI	Calvados
Surfaces cultivées (ha)	3 014	7,8 %	- 0,5 %
Nombre d'exploitations	78	2,6 %	- 7,6 %

(source RPG)

● Les filières

	Filières	SAU (ha)	UGB (unité)
OTEX	Autres grandes cultures	45	
	Bovins lait	s*	
	Bovins viande	1 568	
	Céréales et/ou oléoprotéagineux	379	
	Combinaisons de granivores (porcins, volailles)	s*	
	Équidés et/ou autres herbivores	1 180	
	Fleurs et/ou horticulture diverse	s*	
	Fruits ou autres cultures permanentes	66	
	Ovins ou caprins	s*	
	Polyculture et/ou polyélevage	115	
Cheptel	Unités Gros Bétails (UGC)		3 107

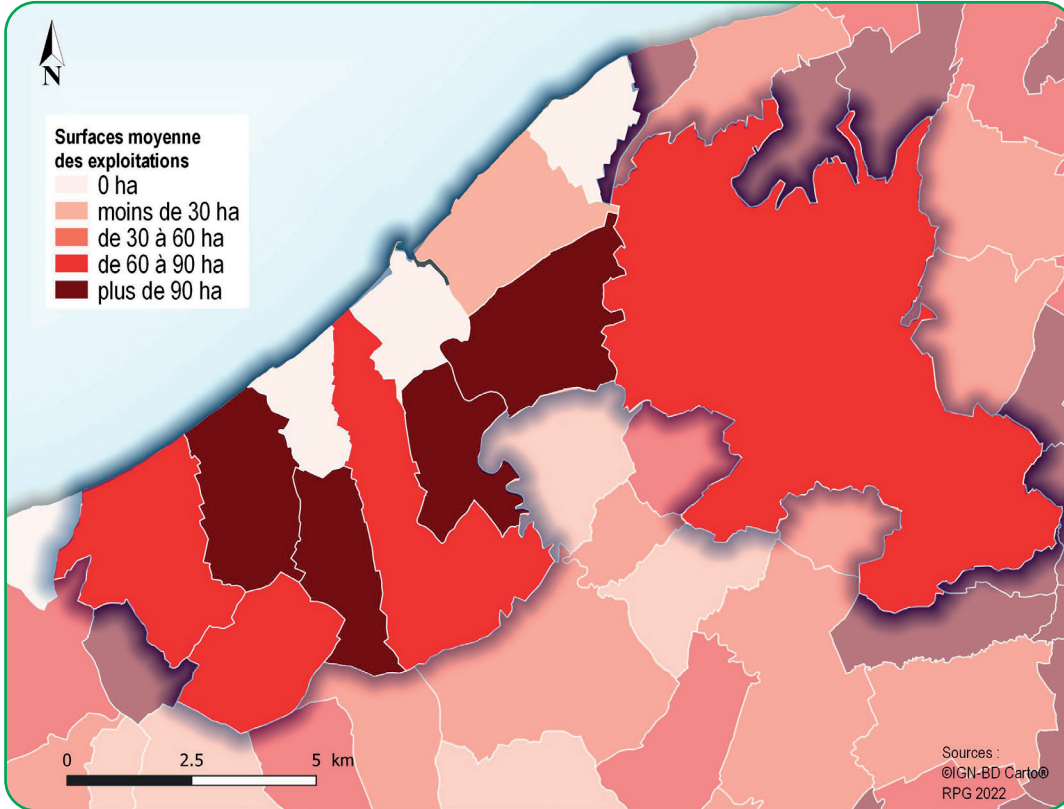
(source RA 2020)

* s : *secret statistique*.

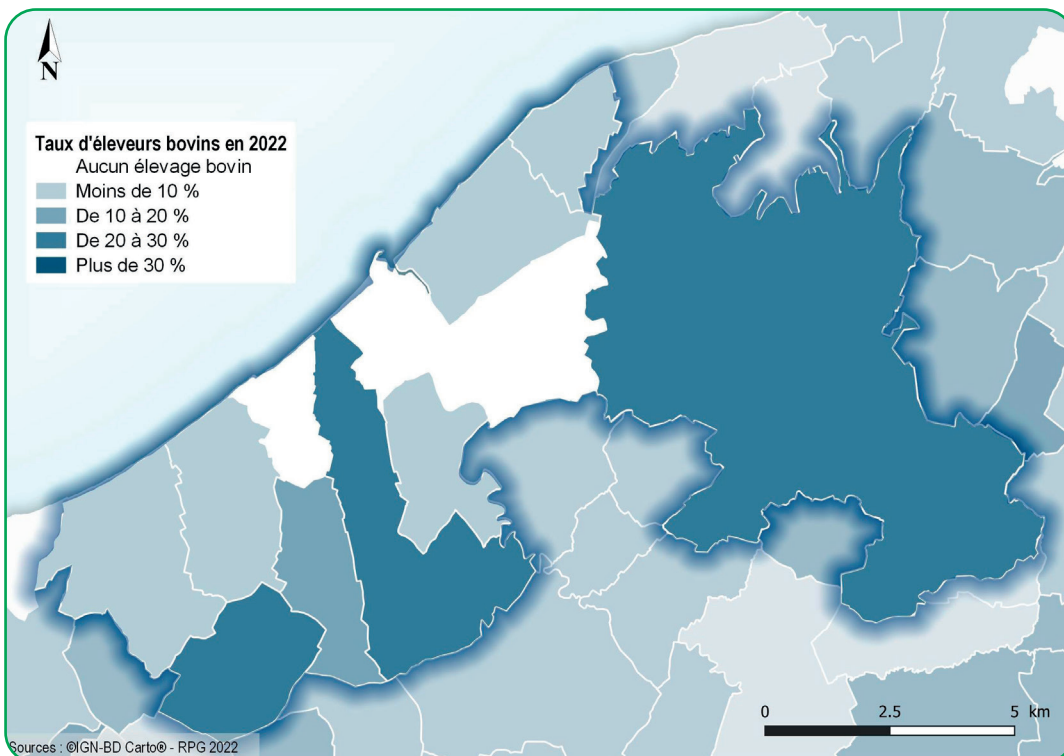


L'agriculture

● La taille moyenne des exploitations en 2022



● Les éleveurs en 2022

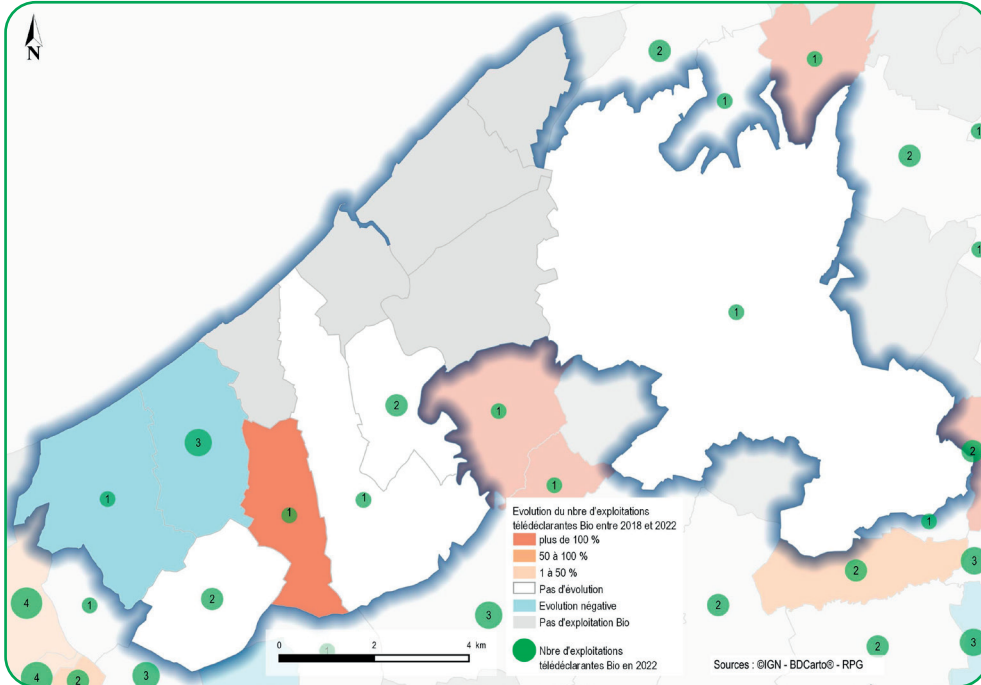


Le taux d'éleveurs est calculé par rapport aux exploitants du Calvados



L'agriculture

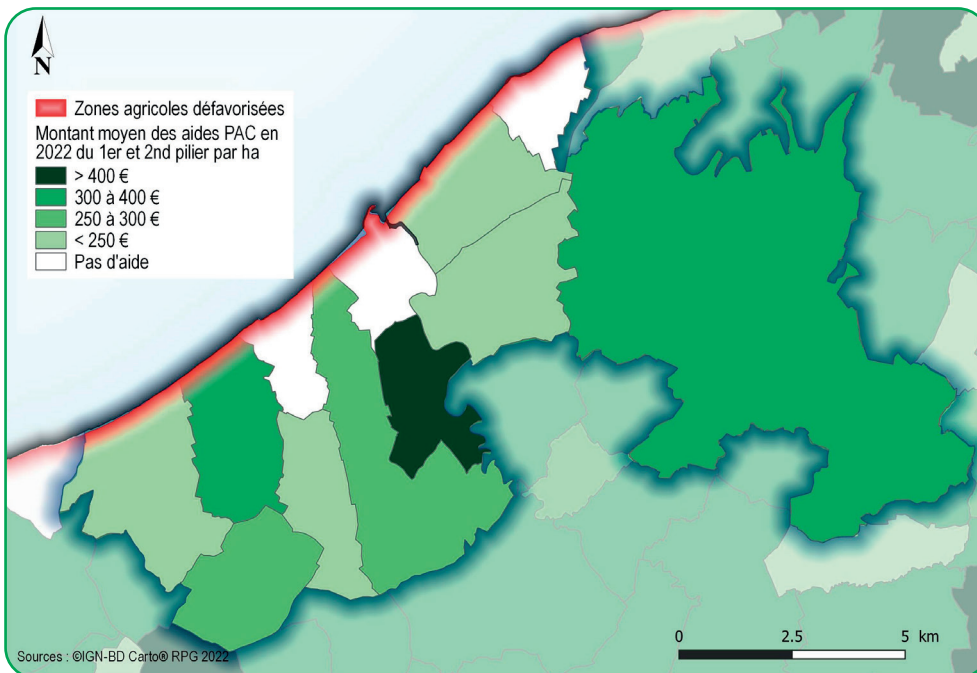
● Le Bio



	Nombre d'exploitations Bio
2018	12
2022	11
Évolution	-8 %

(source RPG)

● Les aides du 1^{er} et 2nd pilier





L'habitat et la construction

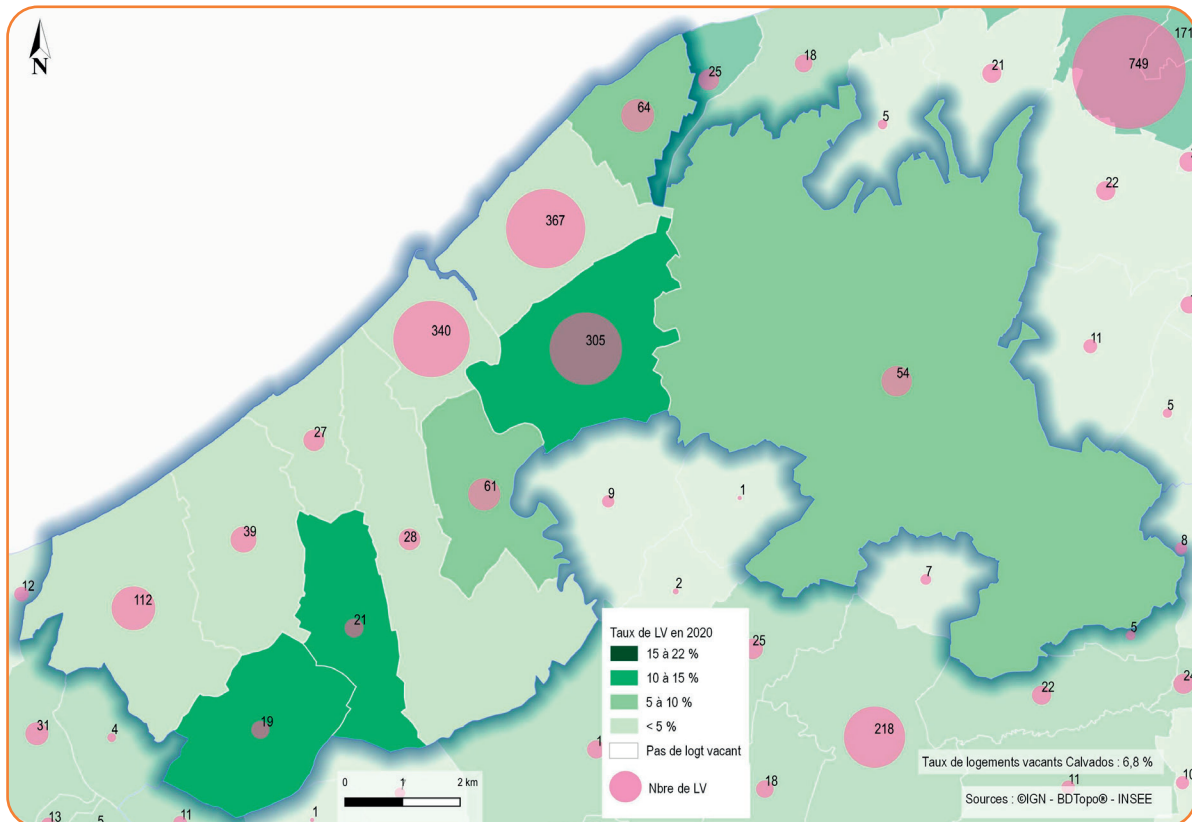
● Le parc de logements en 2020

INSEE	Coeur Cote Fleurie					Calvados					Ensemble des EPCI*				
	2009		Évol.	2020		2009		Évol.	2020		2009		Évol.	2020	
	Nbre	%		Nbre	%	Nbre	%		Nbre	%	Nbre	%		Nbre	%
Résidences principales	10 915	29	2 %	11 140	28	292 849	77	10 %	320 938	75	296 936	77	10 %	325 838	76
Résidences secondaires et logements occasionnels	25 603	68	7 %	27 272	68	69 248	18	10 %	76 156	18	70 061	18	10 %	77 036	17
Logements vacants	1 370	4	5 %	1 436	4	19 503	5	49 %	28 975	7	19 869	5	48 %	29 421	8
Parc total	37 889	100	5 %	39 848	100	381 600	100	12 %	426 069	100	386 866	100	12 %	432 296	100

(source INSEE)

⚠️ (*) : les chiffres « Ensemble des EPCI » tiennent compte des 11 communes du département de l'Eure qui composent la communauté de communes du Pays de Honfleur-Beuzeville.

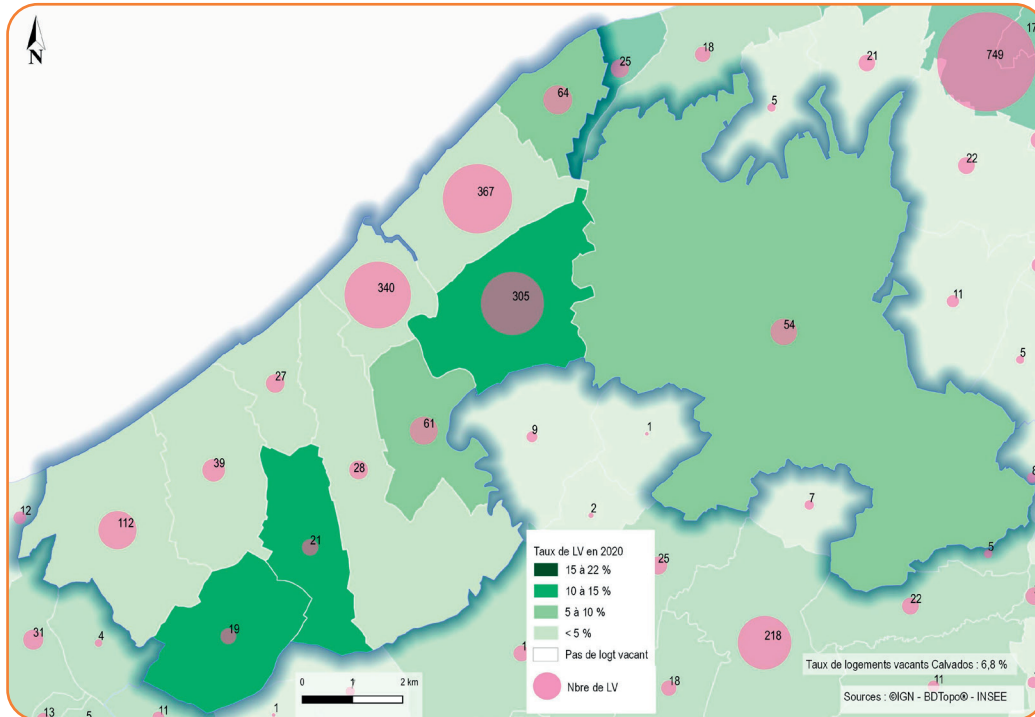
● Les logements vacants en 2020





L'habitat et la construction

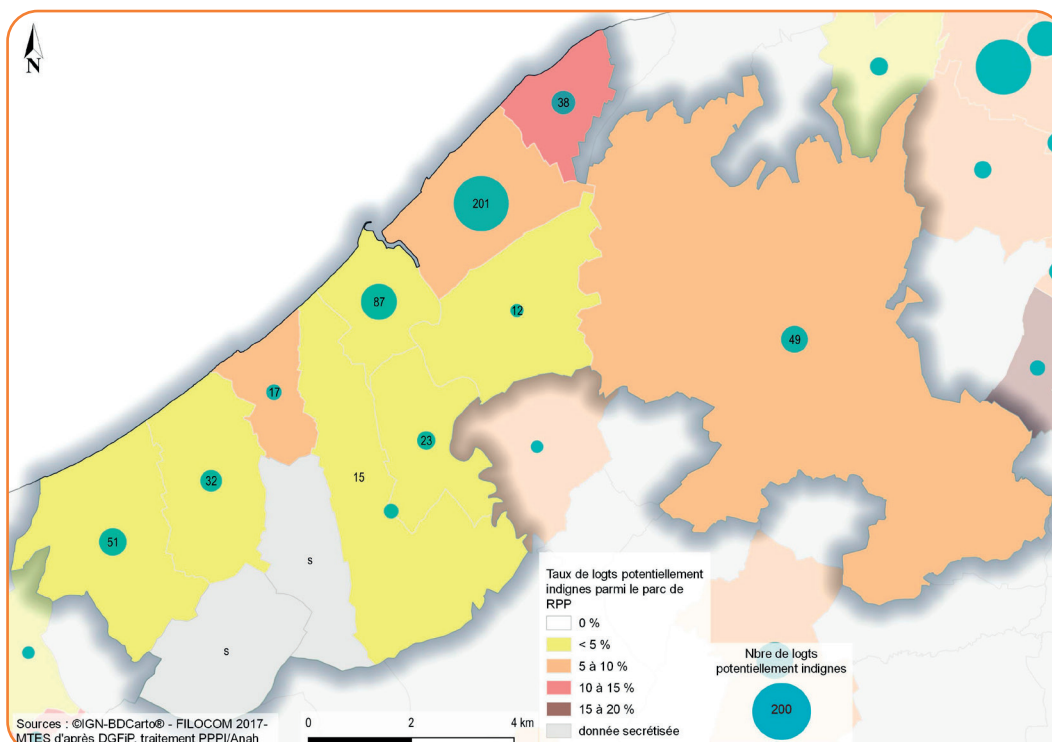
● Le parc locatif social en 2022



● Les aires d'accueil des gens du voyage (source DDTM14/SeCAH)

- Une aire de grands passages à Villerville.

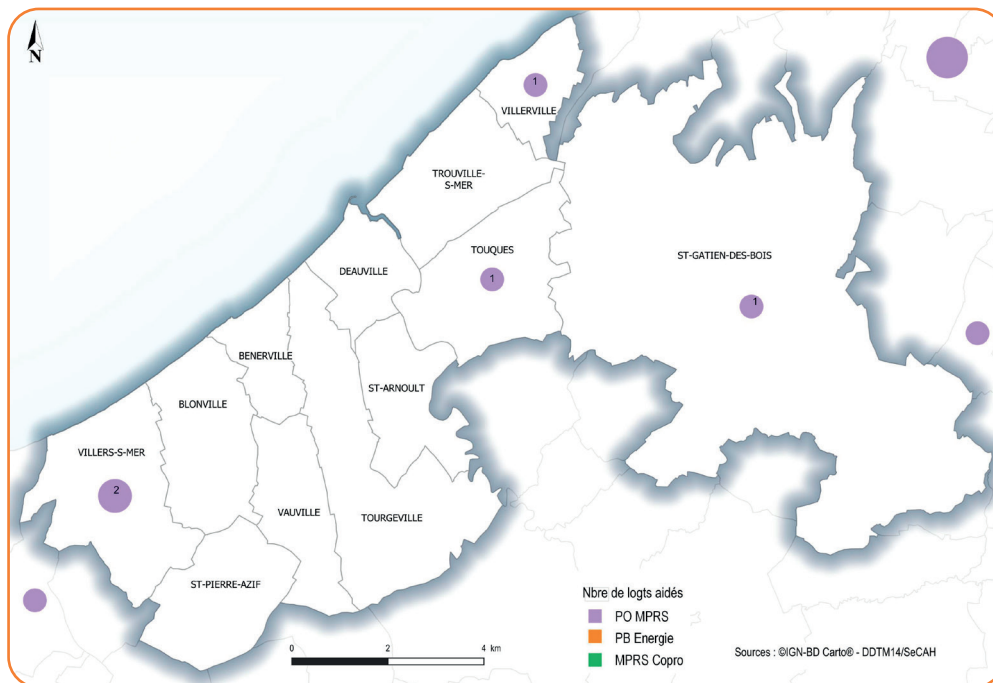
● Le parc privé potentiellement indigne en 2017



L'habitat et la construction



● La rénovation énergétique - MaPrimeRénov'



La communauté de communes compte, en 2022, la rénovation énergétique de **5 logements** (Calvados : 530 logements) :

- MaPrimeRénov' « sérénité » : **5 logements** (Calvados : 423 logements).
- MaPrimeRénov' « PB Energie » : **0 logement** (Calvados : 43 logements).
- MaPrimeRénov' « Copro » : **0 logement** (Calvados : 64 logements).

● La construction neuve

Logements commencés Date de prise en compte	2019	2020	2021	2022	Évolution 2019-2020	Évolution 2020-2021	Évolution 2021-2022
CC Cœur Côte Fleurie	202	221	216	240	9 %	-2 %	11 %
Calvados	4 471	3 485	3 912	5 294	-22 %	12 %	35 %
Ensemble des EPCI (*)	4 515	3 597	3 967	5 356	-20 %	10 %	35 %

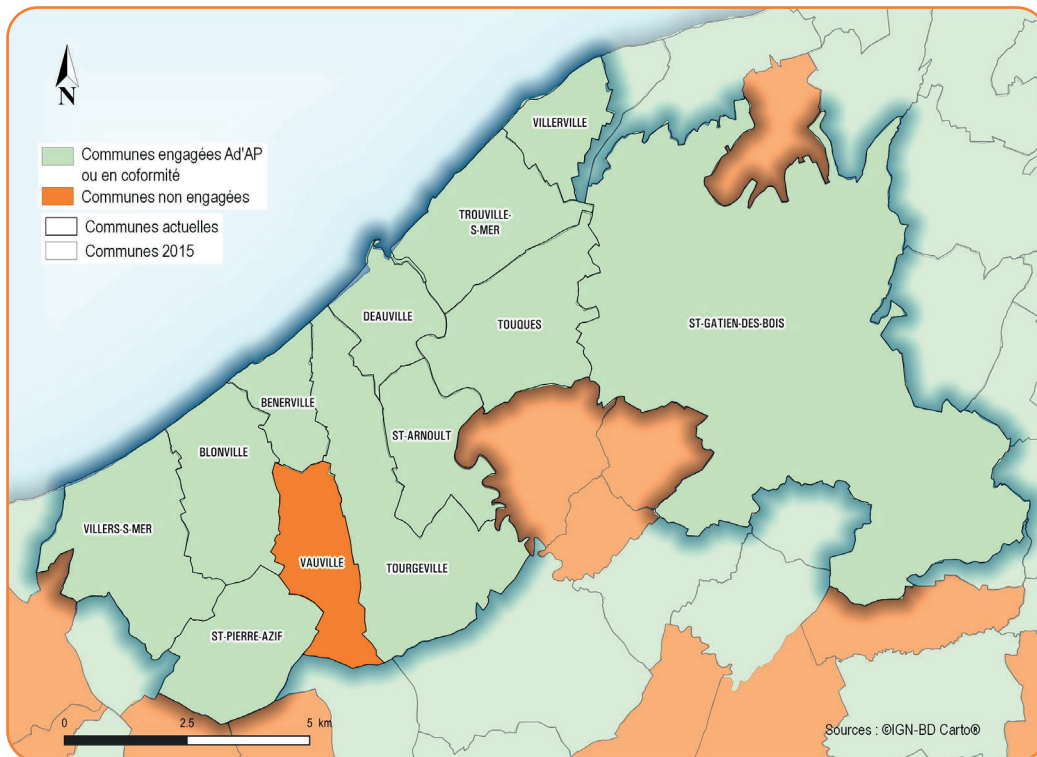
(source Sitadel)

⚠️ (*) : les chiffres « Ensemble des EPCI » tiennent compte des 11 communes du département de l'Eure qui composent la communauté de commune du Pays de Honfleur-Beuzeville.



L'habitat et la construction

- **Les Agendas d'Accessibilité Programmée (Ad'AP)** (source DDTM14)



- **Les dispositifs opérationnels et PLH** (source DDTM14/SeCAH)

Il n'existe aucun dispositif opérationnel et PLH sur le territoire de la communauté de communes.

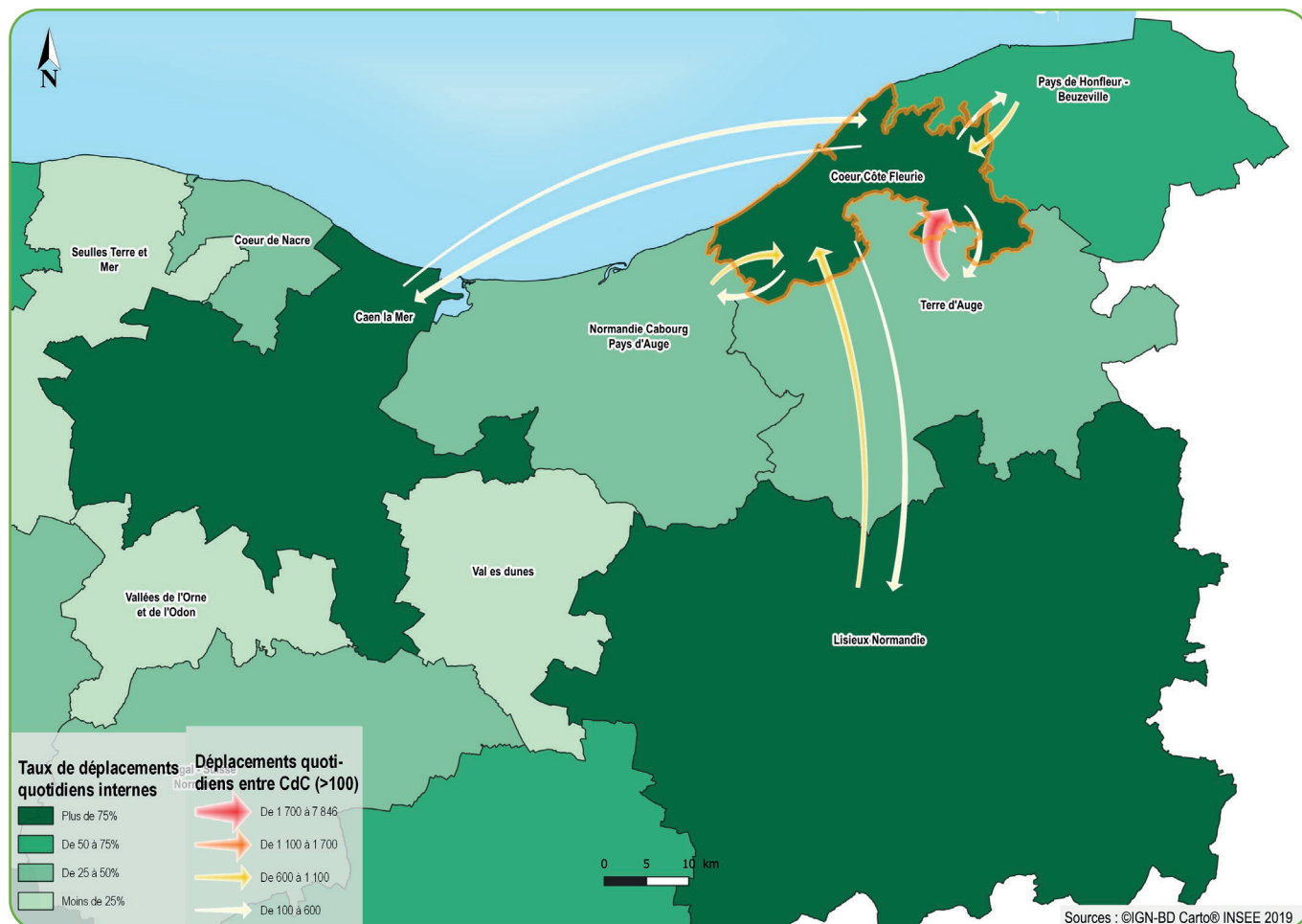
Les déplacements et la circulation routière



- **Les aires de covoiturages** (source DREAL)

Le territoire de la communauté de communes ne dispose pas d'aire de covoiturage.

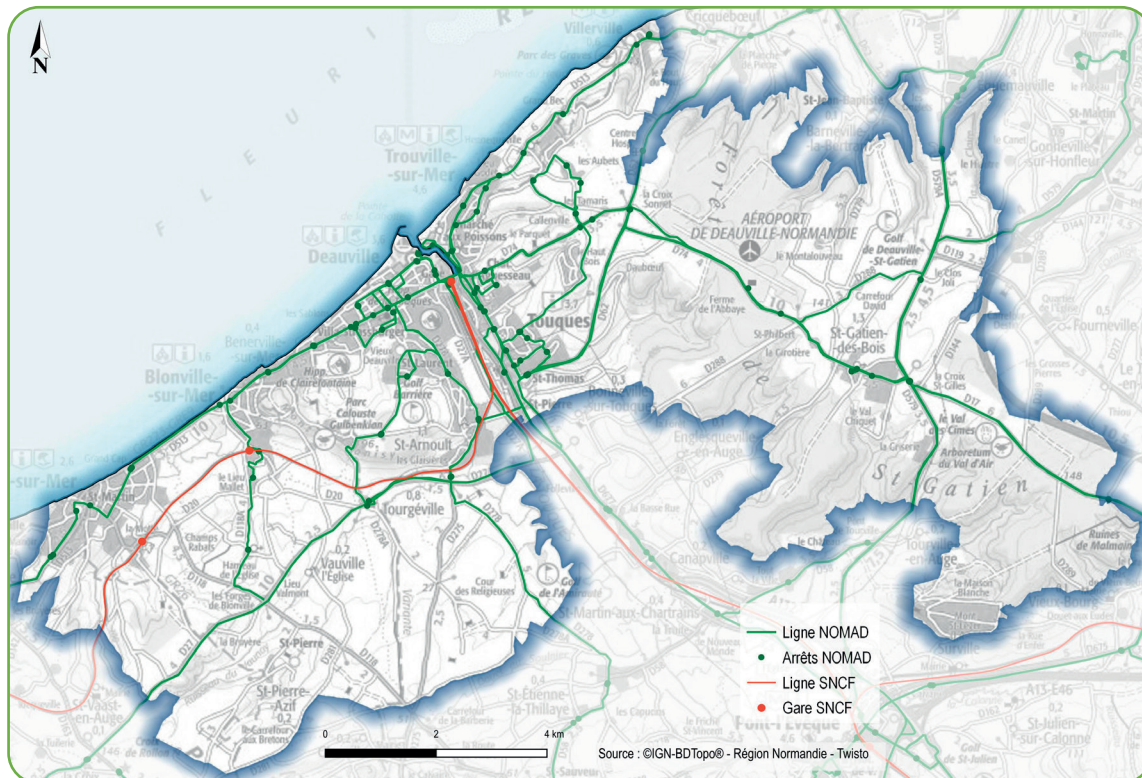
- **Les déplacements domicile-travail au sein du Calvados en 2019** (source INSEE)



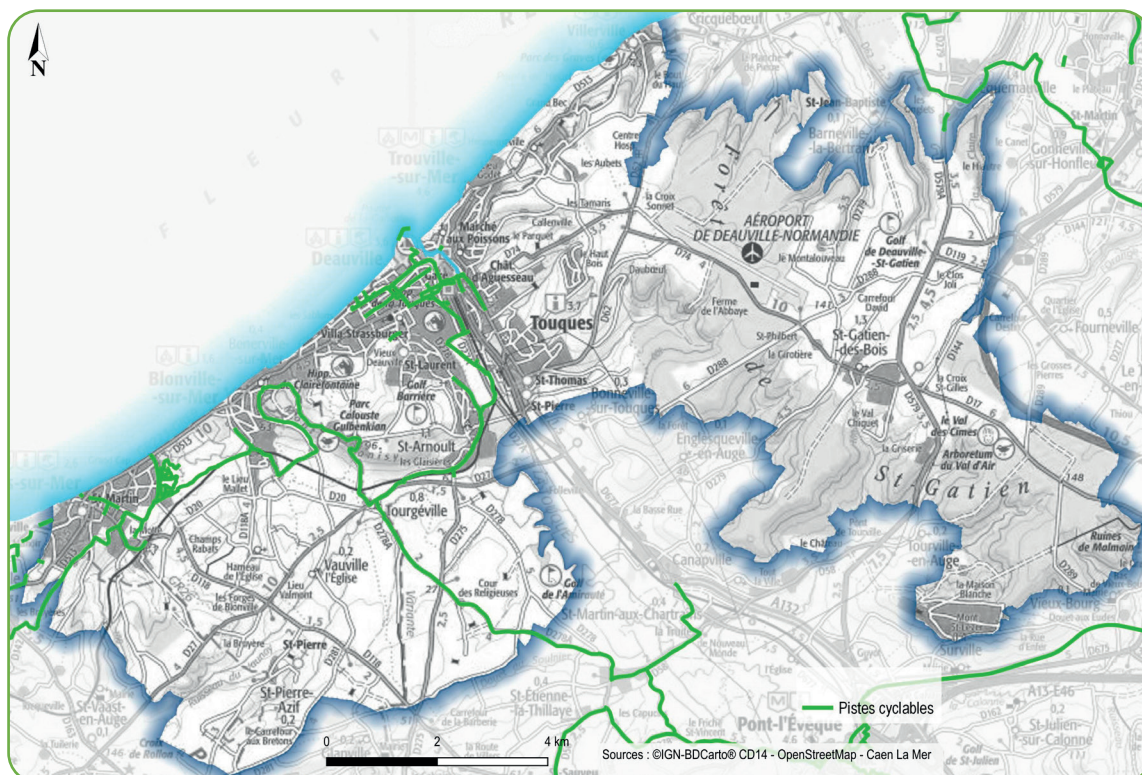
Les déplacements et la circulation routière



● Les transports en commun



● Les pistes cyclables



Les énergies renouvelables



- **L'éolien terrestre** (source DREAL)

Le territoire de la communauté de communes ne dispose pas, actuellement, de parc éolien.

- **Les unités de méthanisation** (source DREAL)

Le territoire de la communauté de communes ne dispose pas, actuellement, d'unité de méthanisation.

- **Les installations photovoltaïques** (source ODRÉ)

Le territoire de la communauté de communes compte 1 installation photovoltaïque.

Les territoires de projet



Exemples de projets accompagnés par la DDTM :

- Petites Villes de demain (PVD) : Villers-sur-Mer.

Pour en savoir plus



Urbanisme et risques

CASIAS : Carte des Anciens Sites Industriels et Activités de Service
<https://www.georisques.gouv.fr/donnees/bases-de-donnees/inventaire-historique-de-sites-industriels-et-activites-de-service>

Installations classées
<https://www.georisques.gouv.fr/risques/installations>

Paysages, eau et biodiversité

Définition des unités paysagères
<http://www.normandie.developpement-durable.gouv.fr/3eme-partie-les-unites-de-paysages-r621.html>

Eau - Carmen
https://carmen.developpement-durable.gouv.fr/8/gestion_eau.map

Habitat et construction

INSEE - Comparaison de territoires
<https://www.insee.fr/fr/statistiques/zones/1405599?debut=0&q=comparaison+de+territoires>

Territoires de projet

Mémento
<http://www.calvados.gouv.fr/publications/documentation-ressources.html>



Responsable de la délégation territoriale du Pays d'Auge : Sophie GIACOMAZZI
sophie.giacomazzi@calvados.gouv.fr

**Direction départementale des Territoires
et de la Mer du Calvados**

10 boulevard du général Vanier
CS 75224 - 14052 Caen cedex 4
Tél : 02 31 43 15 00 ; Fax : 02 31 44 59 87
ddtm@calvados.gouv.fr
www.calvados.gouv.fr

Directeur de publication

Thierry Chatelain,
directeur départemental de la DDTM du Calvados

Réalisation

DDTM14 / SSICRET / Unité Connaissance et Expertise
ddtm-ssicret-ce@calvados.gouv.fr

Septembre 2023