

Master 2 GAED - Territoires en transition

Diagnostic et propositions

Juaye-Mondaye face au renouvellement de sa population et à l'éclatement de ses hameaux

Projet tutoré 2021

Nicolas BECUE
Gaetan BRETEAU
Valentin CARLI
Nicolas DELAHAYE
Paul LECOLLEY
Julien LOPES



Table des matières

Contexte	10
Des bassins de vie attractifs en transition.	11
Un maillage des pôles efficace structuré par Bayeux	15
Un processus de périurbanisation marqué par un renouvellement de la population	17
La tertiarisation des actifs comme cause et conséquence de la périurbanisation	18
Un marché foncier favorisant l'arrivée de nouveaux arrivants.....	19
Une commune en transition marquée par une cohabitation entre populations rurales et urbaines ? 22	
De nouvelles exigences d'accès aux services de proximité	25
Des envies récentes de pratiques sportives	26
Nouveaux arrivants, nouvelles implications dans la commune ?.....	27
Des approvisionnements déterminés en fonction du positionnement dans la commune	28
Un positionnement dans la commune en fonction du lieu de travail ?	30
L'animation territoriale comme levier pour « faire territoire ».....	36
Créer un maillage par les hameaux et avec les hameaux	37
Interroger l'histoire des hameaux.....	38
Préconisation et relations inter hameaux	39
Un lieu multimodal, créateur d'une polarité	39
Vers un projet adapté aux transformations démographiques et sociales.....	40
Du lieu de vie au tiers lieu.....	40
L'exemple de l'épicerie associative du Tremargat	41
Un accès aux services inégal selon les hameaux.....	42
Le commerce ambulancier.....	46
Comment faire réussir le commerce ambulancier à Juaye-Mondaye ?.....	47
Un patrimoine chargé d'histoire	52
Renouvellement des pratiques sportives sur le territoire de Juaye-Mondaye, l'ouverture d'un centre équestre comme atout de développement.	55
Construire un tourisme local s'inscrivant dans des dynamiques régionales.....	56
Inscrire Juaye-Mondaye dans les dynamiques touristiques régionales.	56
Bibliographie	60
Table des figures	62
Annexes 65	

INTRODUCTION

Dans le cadre d'un projet tutoré du Master 2 Géographie, Aménagement, Environnement, Développement – Parcours *Territoires en transition*, une commande reliant deux partenaires (l'Université de Caen Normandie et la commune de Juaye-Mondaye) a été établie dans le but de mettre au point un diagnostic sur cette commune. Ce diagnostic a pour objectifs d'approfondir les connaissances sur les pratiques des habitants de Juaye-Mondaye et leurs espaces de vie.

Pour mettre en place ce diagnostic, les étudiants ont effectués deux semaines de terrain sur la commune. La première semaine a eu lieu du lundi 18 janvier au vendredi 22 et la seconde, du lundi 15 février au vendredi 19. Outre ces semaines, du travail d'analyse, de recherche et de cartographie ont pu être réalisés pour préciser et mieux comprendre l'objet d'étude.

Plus précisément, cela induit un travail de recherche selon trois axes :

- Mobilités (domicile/travail, d'approvisionnement)
- Services (accès, qualité)
- Sentiment d'appartenances

Ces axes ont été étudiés selon les problématiques liées à la commune dont les principaux traits sont son aspect rural et son bâti dispersé sur plusieurs hameaux. C'est autour de ces caractéristiques que certaines hypothèses ont pu être avancées :

- Juaye-Mondaye est-elle une « commune dortoir » ?
- Les nouvelles populations ont-elles les mêmes pratiques que les anciennes ?

Existe-t-il des différences de pratiques entre localisation de hameaux ?

Répondre à ces questions permettra de comprendre la place que Juaye-Mondaye occupe au sein de plusieurs bassins de vie en plus d'en apprendre davantage sur les interactions entre les habitants et les pôles urbains. Mais cette population nécessite aussi d'être étudiée car elle semble montrer de nombreuses hétérogénéités sociales et géographiques qui structurent la commune. Les réponses apportées à ces hypothèses aideront alors à apporter à ce diagnostic une base de recherche et d'étude forte sur laquelle s'appuyer pour mieux comprendre les pratiques, les mobilités et le sentiment d'appartenance.

Méthodologie

Ce diagnostic s'appuie sur une méthodologie variée s'articulant autour des méthodes quantitatives et qualitatives où le terrain a présenté un enjeu clé. En effet, la première semaine a permis de mettre en place des entretiens avec les habitants. Ainsi, plusieurs axes sont étudiés : mobilités, travail, services et cadre familial. Cela a permis d'avoir un avant-goût des principales pratiques, mobilités et le degré d'attachement à la commune de la population en plus de pouvoir préparer un questionnaire cohérent avec la commande et le contexte local.

de population tout en ayant un nombre important de retours. Surtout lorsque la population est composée de personnes âgées et de jeunes couples.

Le mode de passation s'est donc fait par des questionnaires physiques avec deux par foyers pour correspondre aux deux personnes gérant le ménage. La distribution s'est faite par boîte aux lettres en plus de proposer un lien internet pour offrir le choix à l'enquêté.

Une étude basée sur le terrain et la rencontre des habitants



Figure 1: Déroulement du diagnostic de territoire à Juaye-Mondaye.

38 entretiens ont pu être réalisés par deux groupes de trois étudiants sur les hameaux de Juaye-Mondaye. Après étude des entretiens, le questionnaire a été créé (voir annexe 1) pour pouvoir être distribué durant la deuxième semaine.

La complexité du mode de distribution engendré par l'épidémie de la Covid 19 nous amène à repenser la passation des questionnaires. Il a été délicat de choisir entre questionnaire numérique ou physique, car il était nécessaire de toucher un maximum

Les retours des questionnaires devaient se faire à la mairie (seul moyen de réception possible), ou par adresse mail pour les personnes ayant répondu en ligne ou ayant photographié leur questionnaire pour l'envoyer.

Un total de 90 questionnaires (soit 36% des ménages) a ainsi pu être récupéré.

En plus des entretiens et des questionnaires, les données INSEE ont pu être exploitées pour compléter les analyses et

permettre de mener des réflexions dépassant l'échelle de la commune.

Cependant, l'étude des statistiques de l'INSEE a montré que l'ensemble des questionnaires rendu avaient certaines faiblesses. Mis à part le nombre modeste de retour¹, il y a une surreprésentation des retraités (+20 points de pourcentage) et une sous-représentation des ouvriers (-20 points de pourcentage) et des professions intermédiaires.

¹ Selon l'INSEE, la population en 2017 était de 670 habitants. 90 questionnaires représentent donc environ 17% de la population de plus de 18 ans. Parmi les 90 questionnaires 70 ménages sont sondés (soit 27%)

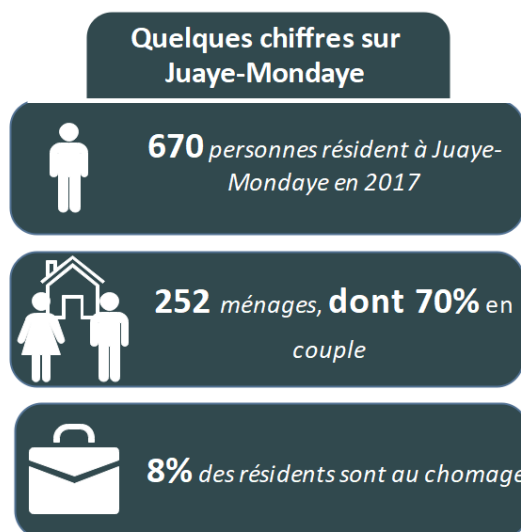
Partie 1 : Juaye-Mondaye, une commune en transition, sous influence urbaine ?

Contexte

Juaye-Mondaye est une commune se trouvant au sud de Bayeux. Celle-ci est multipolarisée entre Caen et Bayeux avec, cependant, une forte attraction de Bayeux en termes d'emplois de loisirs et de services. Sa superficie est d'environ 16 km² et elle regroupe trois anciennes communes auxquelles se greffe une multitude de hameaux.

Ces communes sont issues d'anciennes paroisses représentées par trois églises maintenant en ruine. C'est au début du 19^{ème} siècle, sous Napoléon 1^{er}, que l'abbaye est décrétée comme église paroissiale au dépit de ces trois églises. Cela a été le premier pas dans le regroupement de ces espaces. Puis, au milieu du 19^{ème} siècle, les communes de Juaye, Couvert et Bernières-bocage (figure 2) fusionnent pour donner la commune de Juaye-Mondaye.

Le bâti de cette commune a donc toujours été dispersé comme le montre la carte de



l'état-major datant du 19^{ème} siècle. Cela soulève donc un premier enjeu qui est celle de la « centralité » de la commune.

Le remembrement des années 1970-1980 a aussi changé cette commune en transformant les paysages avec les haies et les



Figure 2: Carte de l'état-major, Géoportail.

chemins communaux. L'esprit de bocage a donc disparu progressivement et une grande partie des chemins a été cédée aux agriculteurs.

La tertiarisation des emplois ainsi que la polarisation par des pôles comme Bayeux et Caen dans la deuxième moitié du 20^{ème} a mené à une délocalisation de la sphère productive et marchande locale. Cette baisse de l'activité locale a mené la commune à ne posséder maintenant que quelques services (école, épicerie, abbaye et activités des associations). Les sociabilités intra et inter hameaux impulsées par les dynamiques locales ont été touchées et ont donc peu à peu diminué. Ce manque de sociabilités entre habitants de la commune a pu ressortir durant certains entretiens.

Des bassins de vie attractifs en transition.

Juaye-Mondaye ne peut s'étudier sans connaître le territoire dans lequel elle s'insère. Afin de comprendre son contexte socio-démographique, nous choisissons un ensemble de trois bassins de vie. Ainsi, nous retenons un périmètre adapté avec les habitudes et pratiques courantes des habitants. De plus, suite aux entretiens effectués, le bassin de vie semble être un périmètre adapté. En effet, leur pratique de l'espace se regroupe autour des communes de Bayeux Villers-Bocage et Balleroy. Par ailleurs, Caen et sa périphérie n'ont pas été intégrées, car cet espace fait déjà parti d'un bassin de vie trop imposant et hétérogène pour une comparaison. Ce choix permet donc d'apprécier différentes échelles géographiques et offre un cadre d'analyse des pratiques.

Notre démarche s'affirme donc comme multi-scalaire. Les statistiques obtenues

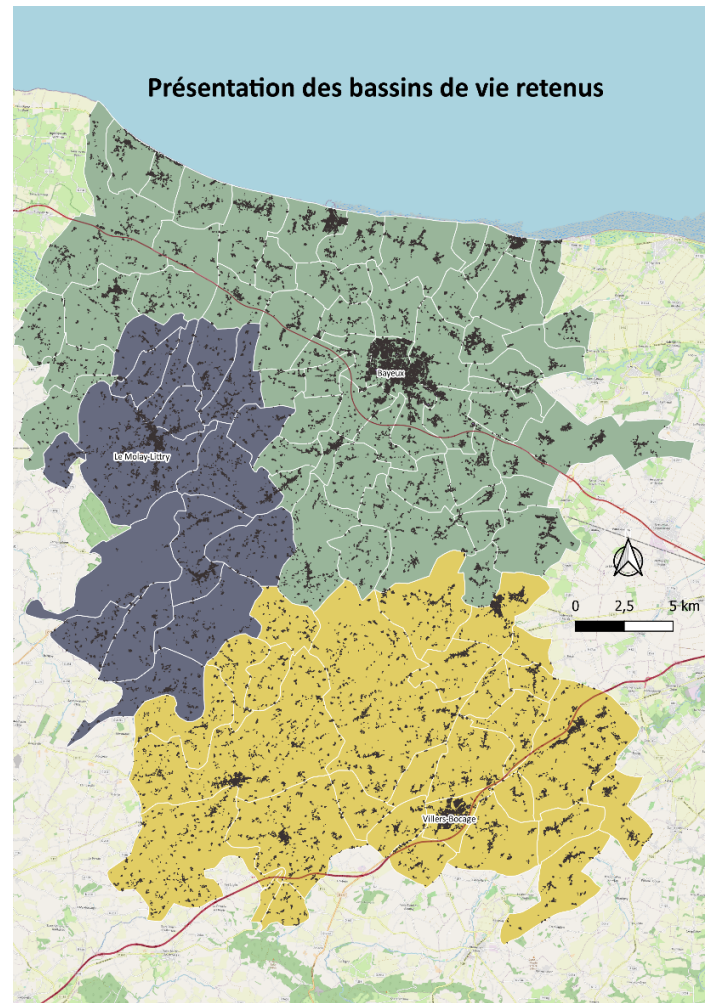


Figure 3: Présentation des bassins de vie retenus.

LEXIQUE

Bassin de vie : plus petite zone sur laquelle les individus peuvent trouver des services regroupés (écoles, banques)

Taux d'évolution démographique : calcul de la variation relative entre deux dates

Parcours résidentiel : Changer de logement en fonction de l'évolution des besoins familiaux ou individuels

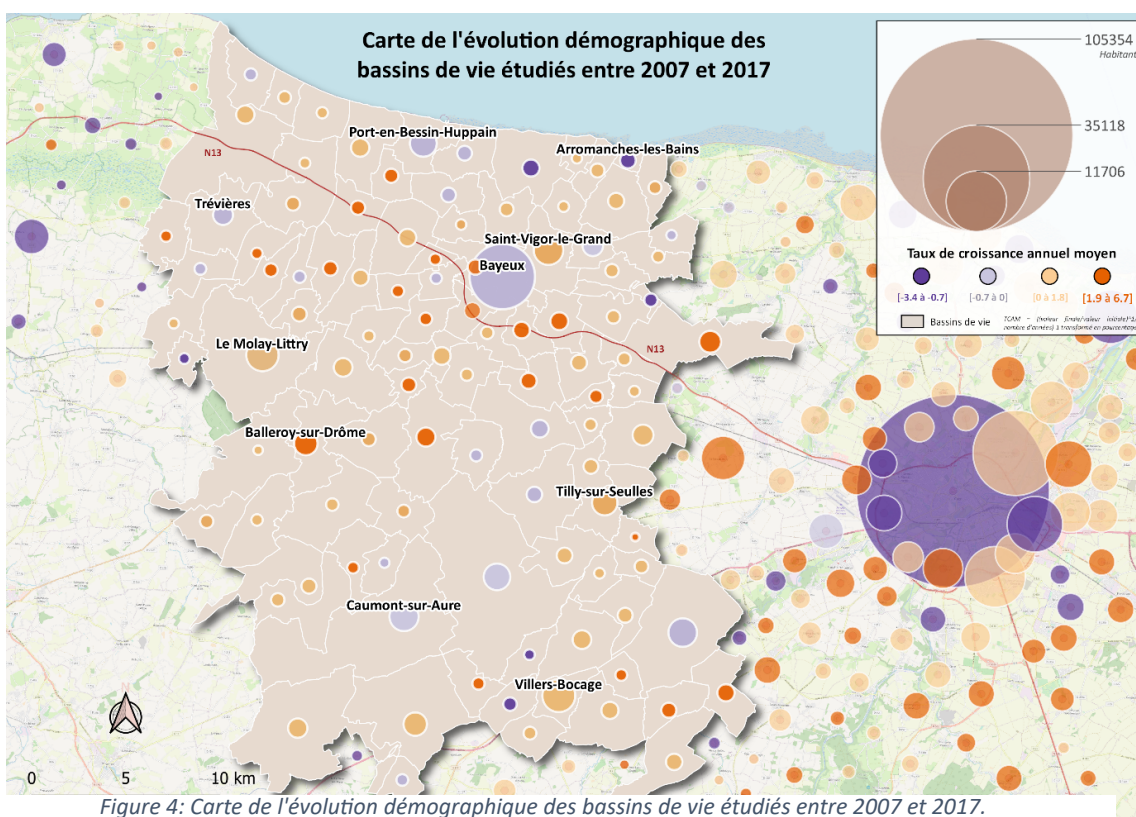


Figure 4: Carte de l'évolution démographique des bassins de vie étudiés entre 2007 et 2017.

dans les parties suivantes permettront de situer Juaye-Mondaye par rapport à un périmètre fonctionnel (le bassin de vie) et un autre administratif (le Calvados).

Le choix du département n'est pas neutre. Il regroupe différents espaces aux enjeux différents. Toutefois, sa grande taille, couplée à un nombre d'habitants conséquent, permet d'avoir une vision globale du contexte socio-démographique. L'imbrication des échelles permettra de démontrer les spécificités des bassins de vie au regard du Calvados, mais aussi par rapport à Juaye-Mondaye.

Pour comprendre ces bassins de vie, il est d'abord nécessaire de comprendre comment la population est répartie. Ainsi, comme le montre la figure 4, une forte attraction existe sur ce territoire. Excepté Bayeux, peu de communes perdent des habitants. Les quelques communes en déficit se concentrent majoritairement au sud et

au nord du bassin de vie. En outre, la N 13 paraît polarisante et permet aux communes

-0,1 c'est le taux d'évolution moyen
entre 2007 et 2017 pour Juaye-Mondaye

proches de bénéficier d'un attrait résidentiel pour de nouvelles populations.

A contrario, la A84 ne semble pas un axe structurant l'afflux de population. Par ailleurs, l'influence de Bayeux couplée à la N13 met en avant un processus de périurbanisation. Le sud de la première couronne de Bayeux est donc particulièrement attractif.

Concernant la dynamique démographique de Juaye-Mondaye, elle reste stable. Contrairement aux communes voisines (au Nord de celle-ci). Toutefois, si la commune reste stable en apparence, des change-

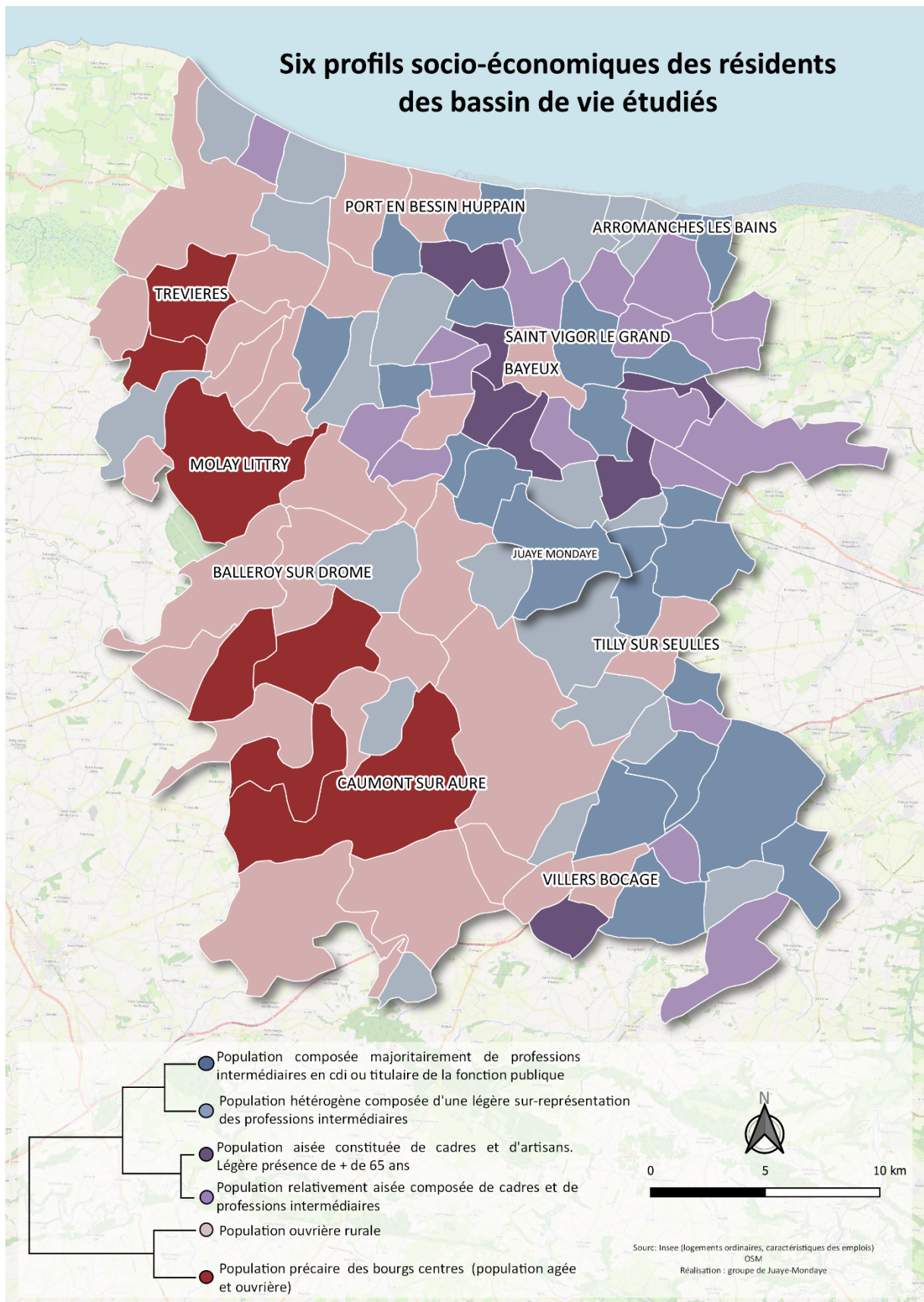


Figure 5: Classification des profils socio-économiques des résidents des bassins de vie étudiés.

ments sociaux apparaissent. La composition professionnelle montre des nuances plus fortes. La carte ci-dessous a été faite à partir d'une classification ascendante hiérarchique selon les caractéristiques des emplois (bases de données INSEE voir annexe 10).

Les deux principaux pôles (Villers-Bocage, Caumont-sur-Aure) du bassin de vie se composent d'une population rurale et ouvrière. Cet héritage de l'industrialisation perdure avec le maintien de certaines usines agro-alimentaires et industrielles dans la région. Plus généralement, la partie ouest garde son aspect rural via une dominance des professions ouvrières. Celle-ci se caractérise par des emplois localisés vers l'Ouest, mais aussi par un foncier abordable. A contrario, l'est concentre de nombreuses professions intermédiaires et des cadres. Ce phénomène s'apparente à un long processus débuté dans les années 1980 : c'est la périurbanisation. Cette dernière s'accompagne d'un mouvement des populations du centre urbain (de Caen et Bayeux) vers l'espace rural. Ainsi, des populations d'actifs du tertiaire remplacent des populations rurales ouvrières. Ce schéma s'applique particulièrement bien à notre cadre d'étude. De plus, les axes routiers vectorisent ce phénomène conduisant à une implantation plus importante des cadres le long de la N 13. Ces populations bénéficient donc d'un cadre de vie rural et peuvent se déplacer à Caen ou Bayeux pour travailler (migration pendulaire).

Par ailleurs, la périphérie proche de Bayeux (dont fait partie Juaye-Mondaye), une partie du Sud-Est et de la côte vont plutôt être composées en majorité par des professions

intermédiaires avec, soit des titulaires de la fonction publique, soit des ouvriers. Ces communes semblent en voie de transition. L'aspect rural ouvrier persiste, mais coexiste avec une population nouvelle composée d'actifs du tertiaire.

La commune de Juaye-Mondaye compose avec des communes issues d'un bassin de vie hétérogène socialement, mais différencié spatialement. En outre, si le processus de périurbanisation n'est pas accentué par une augmentation du volume d'habitant, il semble perceptible dans la composition sociale des habitants de Juaye-Mondaye.

Pour conclure, l'agglomération de Bayeux et l'extrémité de la périphérie de Caen attirent des populations composées en majorité de professions intermédiaires ou de cadres. L'Ouest offre une tendance différente avec des populations plutôt ouvrières et ou précaires. Il semblerait donc que les espaces les plus ruraux regroupent des populations fragiles économiquement. Juaye-Mondaye se trouve donc à l'interface entre ces deux types d'espaces constituant une commune hétérogène avec une partie rurale et une périurbaine.

Cependant, les dynamiques démographiques n'ont pas l'air d'être dépendantes de la composition professionnelle des communes des bassins de vie. Par ailleurs, si le profil socio-démographique du bassin de vie est établi, il faut étudier comment cette population interagit dans celui-ci. Ainsi, nous allons voir où se localisent les services et comment y accéder.

Un maillage des pôles efficace structuré par Bayeux

Après une approche socio-démographique, il est nécessaire de comprendre comment s'organise cet espace à travers les polarisa-

structurants les bassins de vie semble donc pertinente pour mieux comprendre comment se structure l'attractivité des pôles selon la dispersion des équipements. La carte ci-dessous recense les principaux services (santé, scolaire, commerce, administratif) auxquels les habitants ont recours.

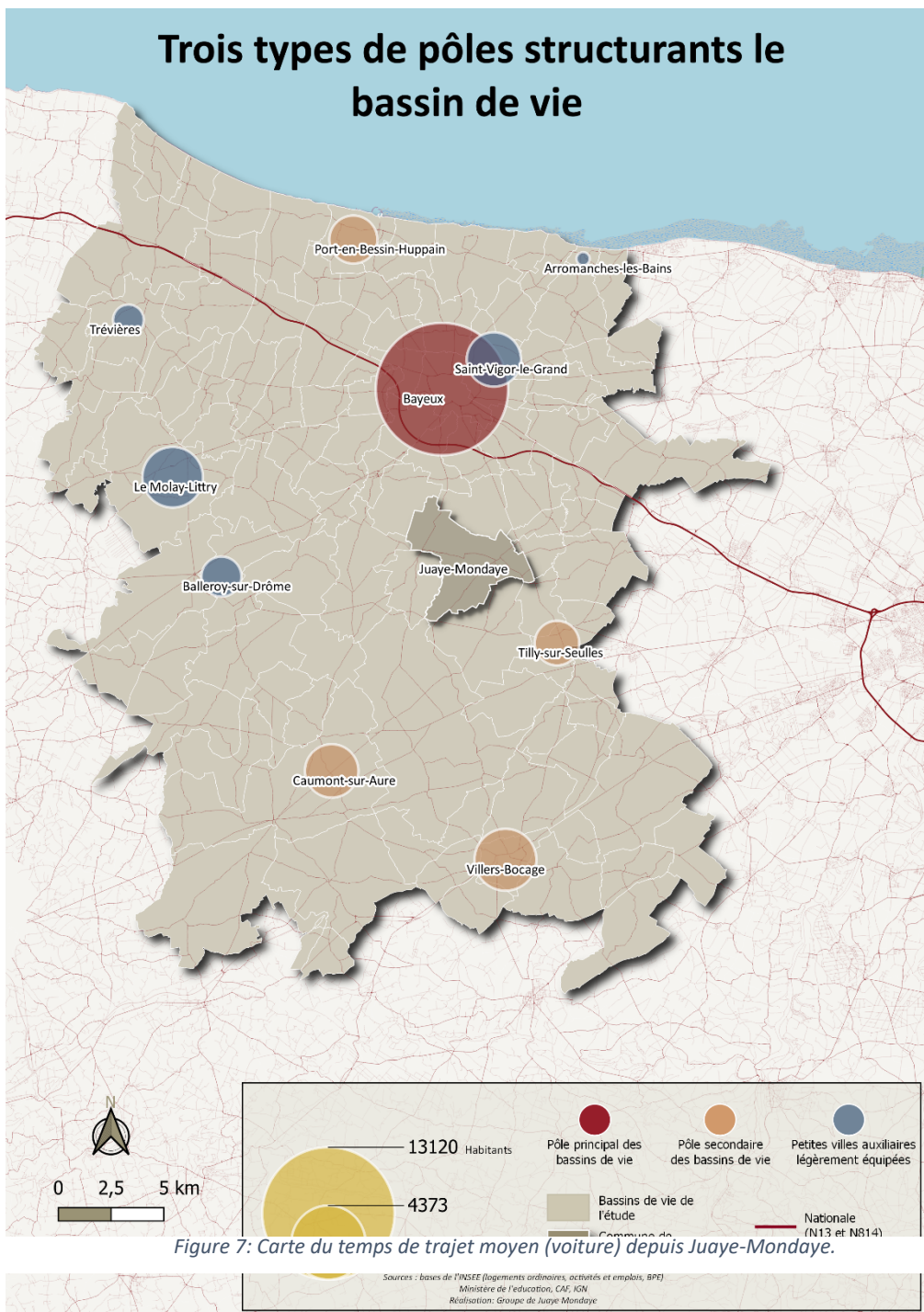


Figure 6: Armature des bassins de vie étudiés.

tions et les mobilités. Une carte des pôles

Ces services sont agglomérés dans un indi-

En voiture, il faut ...

Bernières →

Tilly-sur-Seulles = **6 Minutes**

Les Fiefs → Tilly-Sur-Seulles = **15 minutes**

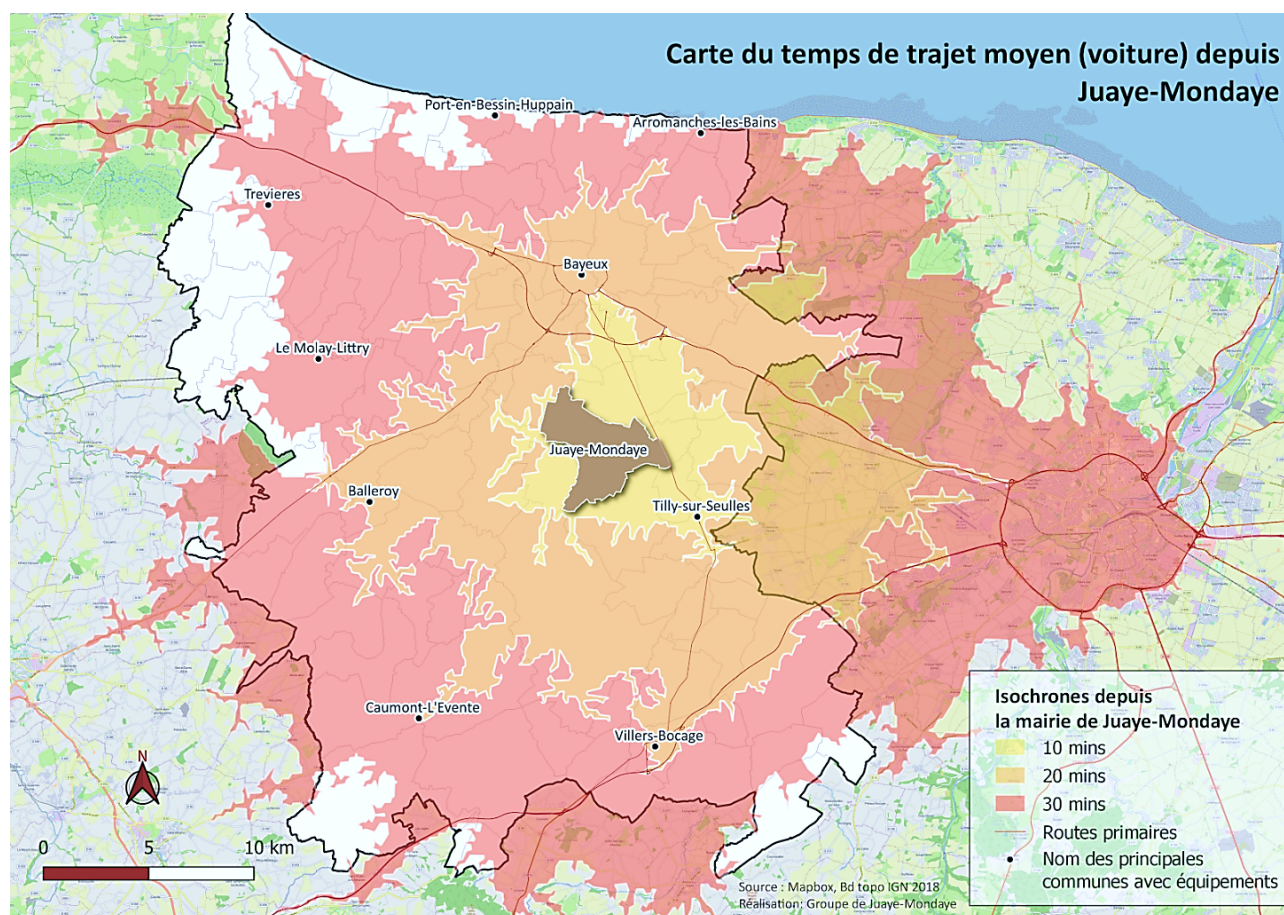
cateur (voir annexe 2 et 3) permettant de hiérarchiser les pôles.

Ainsi, nous remarquons que le nord du bassin de vie est polarisé par la ville de Bayeux (pôle principal). Le sud du bassin de vie est quant à lui structuré par trois pôles secondaires, que sont Tilly-sur-Seulles, Caumont-sur-Aure et Villers-Bocage.

En ce qui concerne Juaye-Mondaye, cette

offre s'articule donc aussi dans le parcours de vie. Par exemple, un enfant peut être scolarisé dans Juaye-Mondaye pendant le primaire. Il pourra ensuite aller au collège à Tilly/Seulles. Enfin, il ira au Lycée de Bayeux. Cette complémentarité peut encourager une sédentarité importante dans la commune si les transports sont adéquats. C'est donc une aménité pour l'attrait de couple avec enfants sur la commune.

Les équipements (écoles, salles de sport, administratif, etc...) de ces communes paraissent donc suffisants pour les services de base (santé, alimentation, éducation, etc...). Cette proximité est donc un élément d'at-



commune se retrouve attirée par Bayeux avec comme pôle secondaire Tilly-sur-Seulles. Elle est donc à proximité de deux offres en services complémentaires. Cette

traction pour les ménages. Aussi, la facilité d'accès aux services doit être questionnée. En effet, le facteur temps est primordial

pour des ménages qui souhaitent s'installer et bénéficier de services proches.

Pour comprendre les interactions de Juaye-Mondaye avec ces pôles, une carte des mobilités a été créée. Cette carte s'applique sur un réseau de données mondiale. Par conséquent, les caractéristiques des villes moyennes comme Bayeux sont moins précises. Les distances sont prises en fonction du calibrage et du rôle des routes sans rendre compte du trafic. Pour résumer, ces trajets sont valables uniquement en heures creuses la semaine.

Juaye-Mondaye est une commune idéalement située. A moins de 15 minutes de Bayeux et 30 minutes de Caen, elle permet un accès aisé aux services. Outre ces aspects, les activités balnéaires de loisirs sont accessibles à 30 minutes de voiture.

De plus, pour pouvoir accéder aux infrastructures routières plus importantes, l'accès à la N13 se fait en 10 minutes en voiture. La commune de Juaye-Mondaye n'est donc pas enclavée tant que les foyers possèdent un véhicule motorisé. Nous savons que la commune est différenciée selon plusieurs hameaux distants et qu'il soit pos-

sible que les mobilités énoncées ci-dessus puissent varier selon la localisation de l'habitant.

Un processus de périurbanisation marqué par un renouvellement de la population

Dénombrant environ 670 individus en 2017, la commune se caractérise par une faible densité de population répartie entre ses hameaux. L'évolution démographique de Juaye-Mondaye, montre une baisse entre 1881 et 1975. A l'inverse, la hausse de la population dans les années 1982-1990 et dans les années 2000-2007, marque un changement de paradigme. Cette accélération coïncide fortement avec la construction de nouveaux logements sur la commune. Cependant, depuis 2007, le solde des entrées et sorties stagne. En outre, la vacance du logement a doublé entre 2012 et 2017. Cet accroissement semble s'effectuer sur les logements anciens tandis que la construction de logements neufs se pérennise sur la même période.

Aujourd'hui, le manque de zone à urbaniser et la saturation des zones déjà urbanisées limitent la construction de logements neufs.

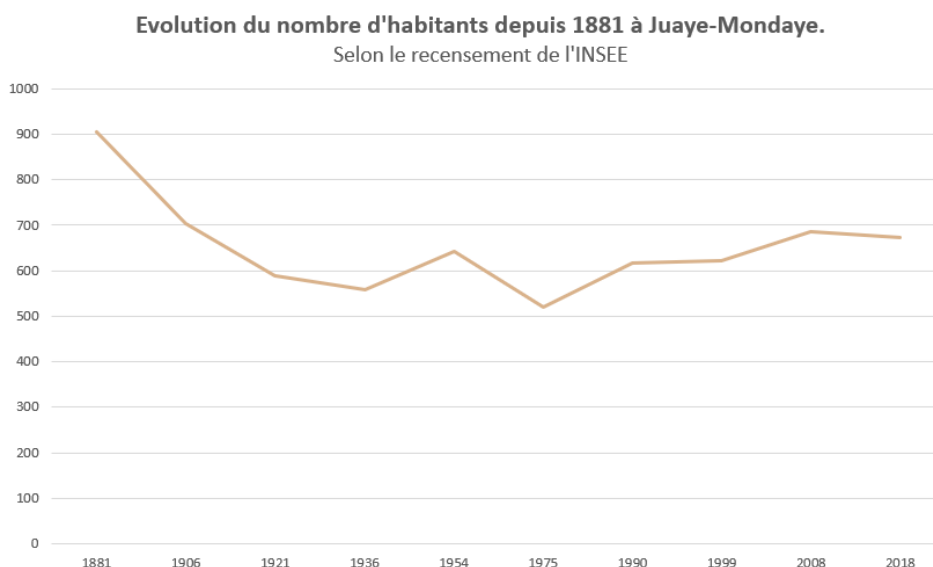


Figure 8: Evolution de la population depuis 1881 à Juaye-Mondaye.
MOBILITÉS ET SENTIMENTS D'APPARTENANCE À LA COMMUNE DE JUAYE-MONDAYE

Evolution socio-démographique de la commune de Juaye entre 2007 et 2017

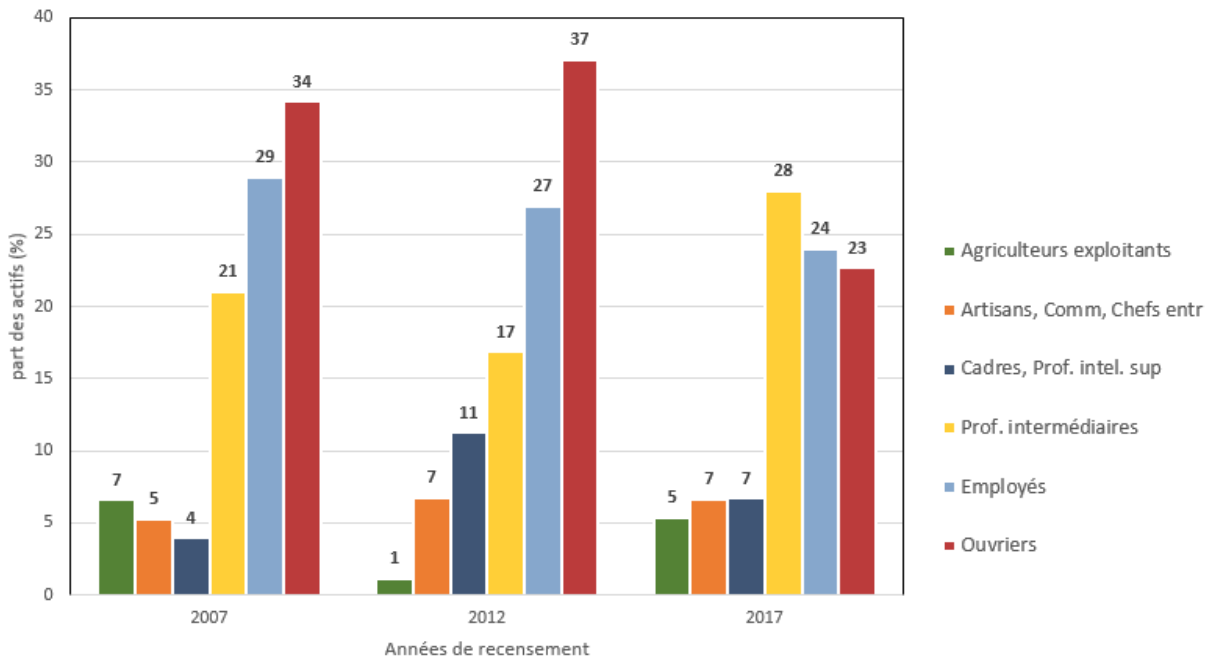


Figure 9: Evolution socio-démographique de la commune de Juaye-Mondaye entre 2007 et 2017.

La hausse de la population ne peut donc reposer sur le recours au lotissement. Ces premiers signes de ralentissements révèlent des difficultés futures pour l'avenir démographique de la commune.

Ainsi, tous ces indicateurs montrent une faiblesse récente dans la capacité à capter des habitants renforcés par une limitation de l'urbanisation. Toutefois, l'attraction peut se différencier selon les aspects socio-démographiques et familiaux (professions et catégories socio-professionnelles, typologie familiale, âge ...). Par conséquent, nous verrons si le phénomène de périurbanisation permet un renouvellement de la population, ou si au contraire, nous assistons à une continuité dans le peuplement.

La tertiarisation des actifs comme cause et conséquence de la périurbanisation

La composition socio-démographique, s'accompagne d'une structuration par âge différente. En outre, comme le montre le graphique en annexe (5), la commune est sur-représentée par des actifs entre 45 et 59 ans. Cette caractéristique montre, comparativement au Calvados et surtout aux bassins de vie étudiés, une relative jeunesse de la population. Les retraités sont quant à eux sous-représentés. Nous supposons donc être dans une commune d'actifs en milieu de parcours de vie s'inscrivant dans une logique de périurbanisation intégrant un désir de « campagne » et une proximité au lieu d'emploi.

Juaye-Mondaye s'apparente à une commune type du périurbain, celle-ci se caractérisant par une forte proportion de couples (avec et sans enfants) ayant entre 35 et 50 ans et une tertiarisation des emplois. Toutefois, son attachement au monde rural reste marquée, et la proportion d'agriculteurs et d'ouvriers reste relativement importante malgré la baisse récente. Le graphique ci-contre (figure 9) révèle également la forte proportion de professions intermédiaires arrivant dans la commune. Nous assistons donc à un basculement de la composition sociale de Juaye-Mondaye entre 2012 et 2017. Ainsi, la composition socio-démographique caractérisée par des profils d'ouvriers et d'employés au début des années 2000, se transforme pour laisser place à une population d'actifs du tertiaire. Ce changement se fait au détriment des ouvriers et employés qui quittent la commune ou deviennent retraités sur la même période. Ainsi, il semblerait que des populations d'employés et d'ouvriers soient parties, car trop vieilles (rapprochement des services à la personne) ou pour raisons familiales. En conséquence, de nouveaux ménages cherchant un lieu proche de Bayeux et/ou Caen, arrivent.

La commune de Juaye-Mondaye se compose donc d'une population d'actifs du tertiaire. Elle bénéficie également de la proximité des pôles ruraux (Bayeux, Tilly/Seulles) et urbains (Caen). Ce phénomène favorisant les professions liées aux services, entraîne donc une forte arrivée de ces dernières sur Juaye-Mondaye.

De plus, la proportion de couples avec et sans enfants, combinée à une population relativement jeune, accentue ce processus.

Ainsi, se pose la question d'une troisième phase de périurbanisation plus marquée par un afflux d'actifs du tertiaire. Cette évolution ne serait pas appuyée par une hausse de la population exacerbée par la création de logements neufs, mais bien par un renouvellement socio-démographique dans le bâti déjà présent.

« Avec ma femme, nous voulions une maison ancienne à rénover » Ancien habitant de IFS (sur la commune depuis 2 ans)

Cependant, les raisons de ces installations nouvelles demeurent floues. Aussi, nous allons aborder les données foncières afin d'évaluer la pertinence de cette variable dans la répartition des nouveaux arrivants.

Un marché foncier favorisant l'arrivée de nouveaux arrivants

Le foncier reste un élément structurant dans la répartition spatiale des individus. La moyenne du Calvados est d'environ 2550 euros le m² pour l'achat d'une maison ou d'un appartement (DVF-2017-2018-2019). Cette moyenne reste toutefois peu représentative. Aussi, comme le montre la figure 10 l'Ouest du Calvados est un territoire où le prix du foncier est décroissant selon un axe Caen / St-Lô. Ainsi, on observe sur Juaye-Mondaye un prix particulièrement bas.

1600 euros/m²

C'est le prix moyen d'une maison ou d'un appartement sur Juaye-Mondaye

Cette commune semble également se situer à l'interface entre les communes périurbaines à Bayeux et Caen (prix fort) et des

communes rurales (prix bas). Cela conduit donc à attirer des ménages au pouvoir d'achat « faible » cherchant à se localiser à proximité des deux pôles.

Toutefois, l'arrivée de cadres et professions intermédiaires sur Juaye-Mondaye nous interroge. Ces populations ne cherchent pas forcément des espaces au foncier faible. Aussi, d'autres paramètres influent dans leur choix résidentiel.

« Je voulais un grand terrain pas cher » Une habitante de Bernière arrivée il y a 25 ans. »

La commune de Juaye-Mondaye possède de nombreuses aménités (proximités des pôles ruraux et urbains, caractère rural, prix du foncier bas). Toutefois, cette dernière perd des habitants depuis 10 ans.

Durant cette même période, sa composition sociale a progressivement basculé.

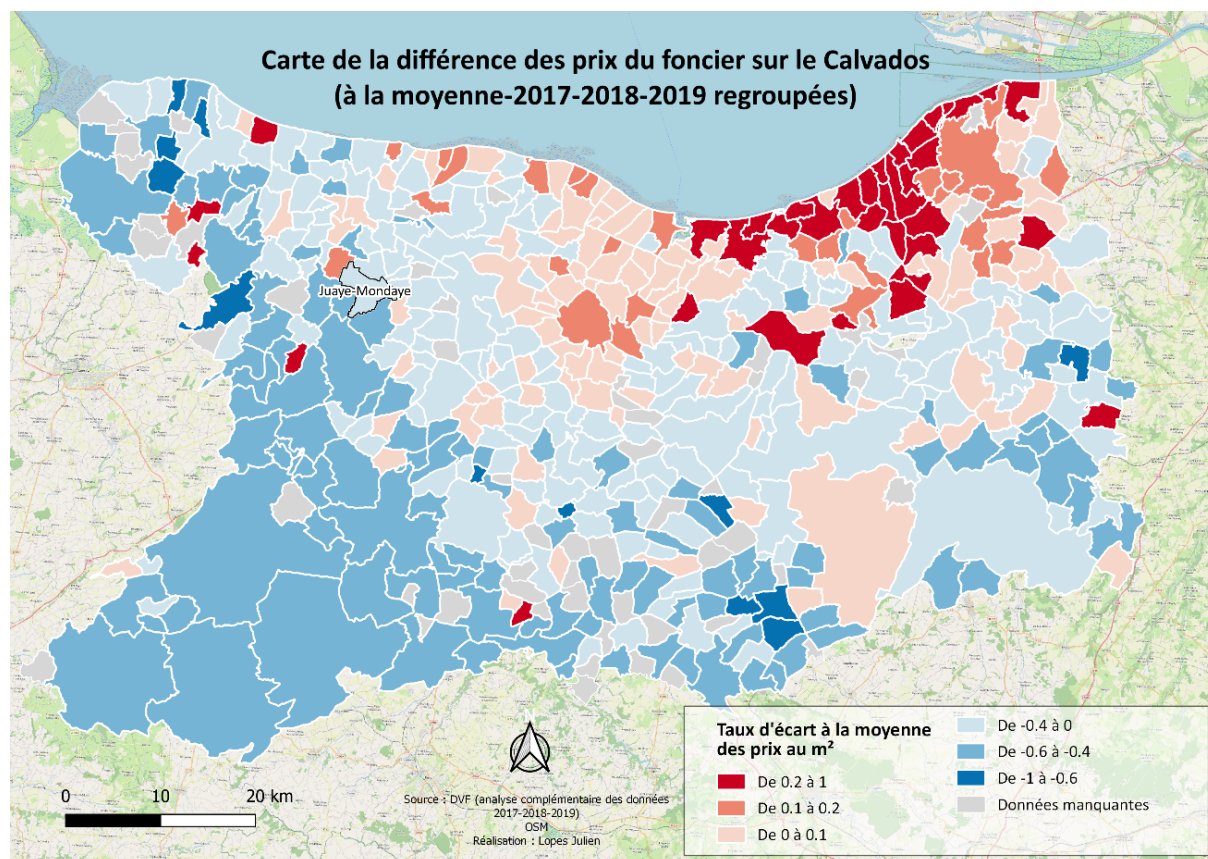


Figure 10: Carte de la différence des prix du foncier sur le Calvados (à la moyenne 2017-2018-2019 regroupées).

Partie 2 : Vers une recomposition de la population amenant de nouvelles aspirations.

Une commune en transition marquée par une cohabitation entre populations rurales et urbaines ?

Une commune dortoir se caractérise par l'absence d'actifs travaillant dans la commune et un rythme de déplacement domicile/travail soutenu sur un pôle urbain proche. Cette situation conduit à une fermeture des activités et commerce dans la commune réduisant ainsi son dynamisme économique. La commune de Juaye-Mondaye détenait un héritage agricole et une dynamique commerciale (sur les hameaux) importante durant le dernier siècle. Toute-

10 dernières années. Aussi, comme le montre le graphique ci-contre, les retraités sont issus de Juaye-Mondaye. La commune n'attire donc pas les retraités, mais permet un enracinement de sa population jusqu'à la retraite. Par ailleurs, pour les ménages arrivés il y a plus de 25 ans, 60% sont primo-accédants montrant une faible mobilité. A contrario, les populations arrivantes le sont davantage et ont un parcours résidentiel plus actif. Pour ces dernières, seulement 25% sont primo-accédantes. Les nouveaux actifs ont donc un parcours résidentiel déjà entamé supposant des familles recomposées, des reconversions professionnelles, ou

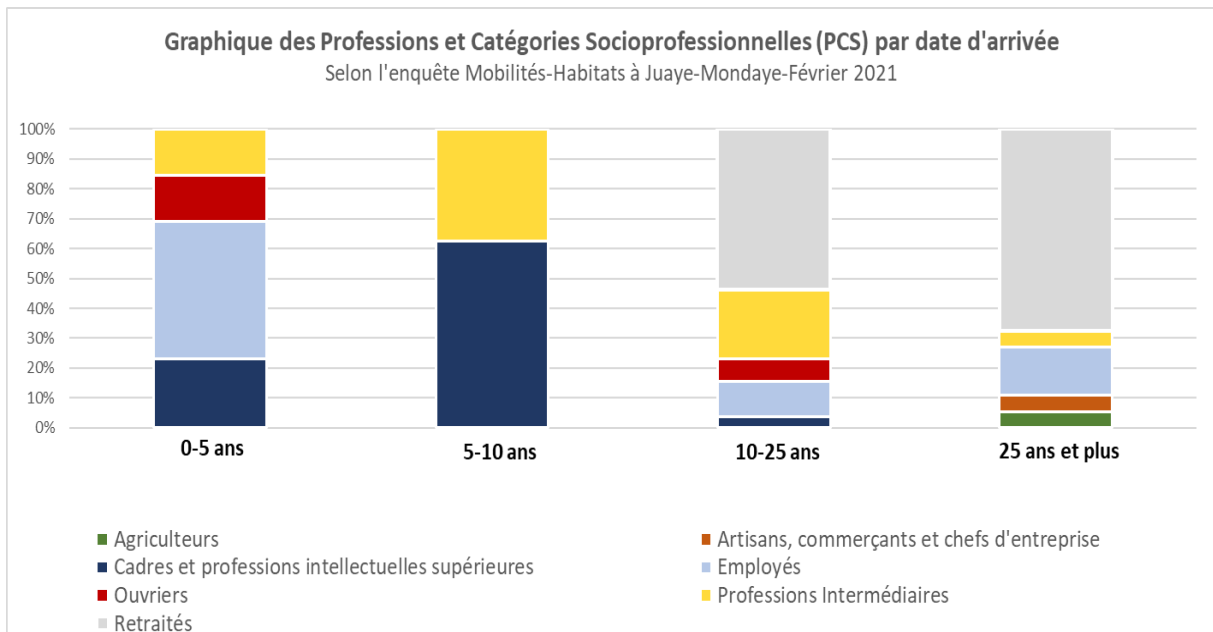


Figure 11: Graphique des professions et catégories socioprofessionnelles par date d'arrivée.

fois, le changement de population, couplé à une diminution de l'activité dans la commune, laisse penser à une transformation en hameau-dortoir. Ainsi, le questionnaire sur les pratiques de mobilités et d'appartenance à Juaye-Mondaye tend à l'affirmer

Le peuplement de Juaye-Mondaye est aujourd'hui composé d'actifs du tertiaire. Ce phénomène s'est construit par l'arrivée de profession intermédiaires et de cadres ces

des familles voulant changer d'espace de vie. Les raisons du choix de résidence sont multiples. Toutefois, si pour la plupart le cadre de vie semble être la raison principale, il n'est pas de même niveau selon la PCS.

Comme le montre la figure 12, les populations d'employés, cadres et professions in-

termédiaires privilégient une implantation pour le cadre de vie.

« On en avait marre de la ville » Une habitante du sud de la commune arrivée dans l'année.

Dès lors, la recherche d'un lieu de résidence a pour but de combler un désir de ruralité. A contrario, si nous pensions que le foncier était un enjeu clef de l'attraction de Juaye-Mondaye, il reste négligeable selon les interrogés. En effet, d'après notre enquête seul les ouvriers prennent en compte cette variable dans le choix de résidence.

Le prix du foncier ne semble donc pas jouer un rôle déterminant. Néanmoins, combiné à la volonté de « campagne » s'ajoute celle de rester proche de son lieu de travail. Les cadres et professions intermédiaires sont donc dans cette logique de commune dor-toir.

travailleurs sur Caen et Bayeux » Un habitant de Couvert (profession intermédiaire) arrivé il y a 20 ans

Cette réflexion est renforcée et exacerbée par le lieu d'emploi des ménages (graphique ci-dessous). Ces ménages sont polarisés par Bayeux et Caen s'accordant parfaitement au graphique précédant questionnant les raisons de résidentialisation. Les nouveaux actifs sont donc bien sous influence des deux pôles et ont choisi leur résidence en fonction de cette configuration.

En outre, les professions intermédiaires, cadres et ouvrières travaillent davantage dans le pôle urbain caennais tandis que les employés se répartissent sur Bayeux.

Ce schéma renforce et révèle une interdépendance des employés (ancienne population) envers Bayeux. Ces derniers, disposent

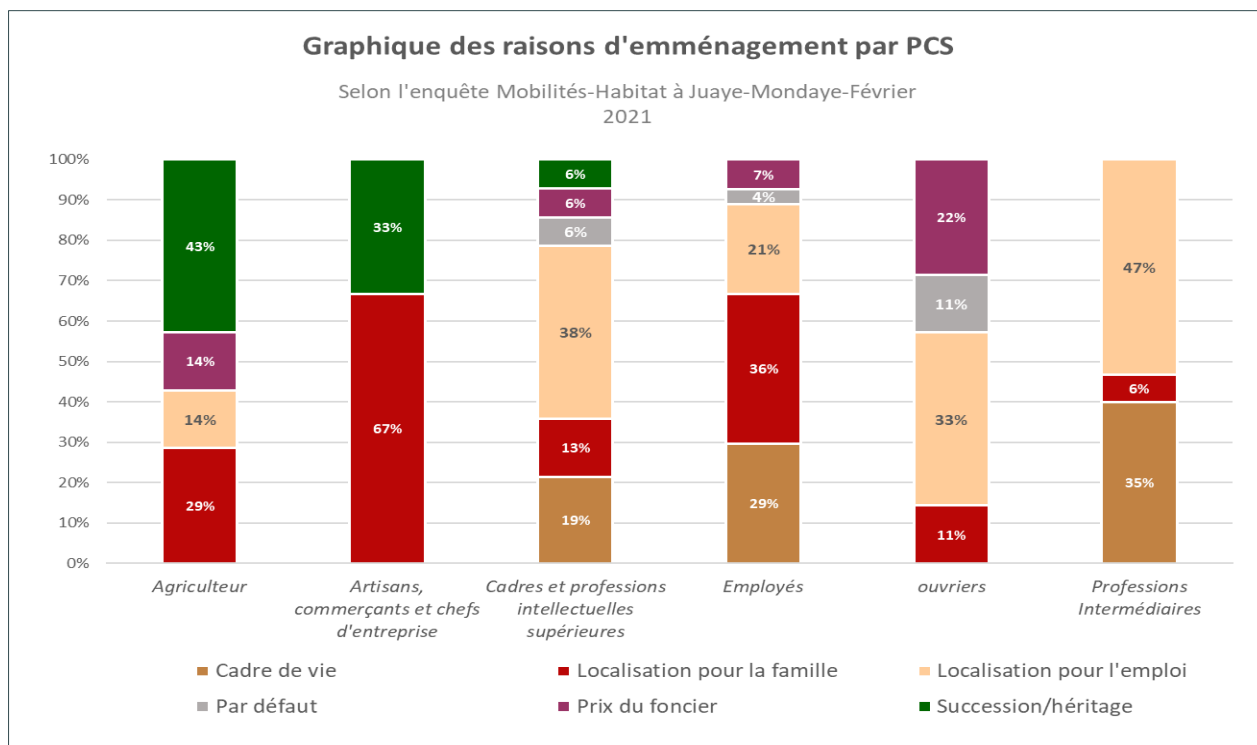


Figure 12: Graphique des raisons d'emménagement par PCS.

« Nous cherchions un lieu proche de nos lieux de travail, à l'époque, nous

donc d'une mobilité raccourcie.

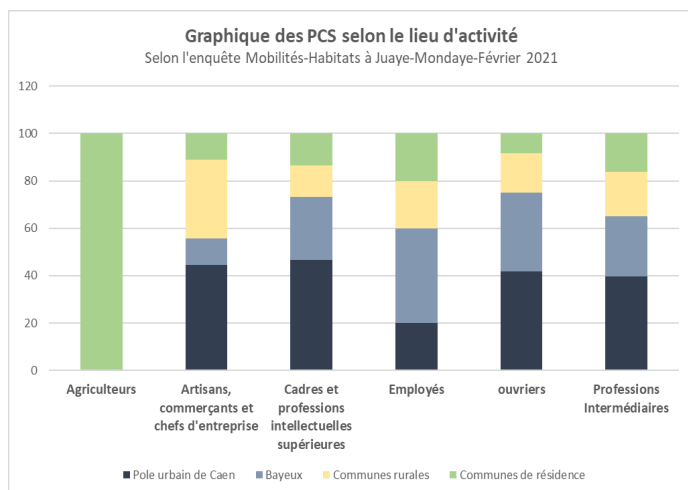


Figure 13: Graphique des PCS selon le lieu d'activité.

A contrario, les cadres et professions intermédiaires sont davantage sous l'influence caennaise.

Si le terme de commune dortoir est pertinent pour qualifier Juaye-Mondaye, il faut le nuancer. La part des professions intermé-

dières et employés travaillant sur la commune est respectivement de 18% et 20%. Cet élément, vecteur des nouvelles pratiques engendrées par l'épidémie de la Covid 19, indique un fort recours au télétravail et/ou à l'entrepreneuriat. Ce phénomène, bien qu'encore minoritaire, doit être signalé. En effet, il semblerait que les nouvelles pratiques, ainsi que les évolutions socio-démographiques vont s'intensifier dans les années à venir (télétravail, désir de campagne ou de village).

Pour conclure, nous avons effectué une analyse statistique multivariée (annexe 11) sur différentes variables du questionnaire.

Cette méthode permet de regrouper et de synthétiser certains axes de notre questionnaire. Le croisement des pratiques et du profil social renforce notre argumentaire

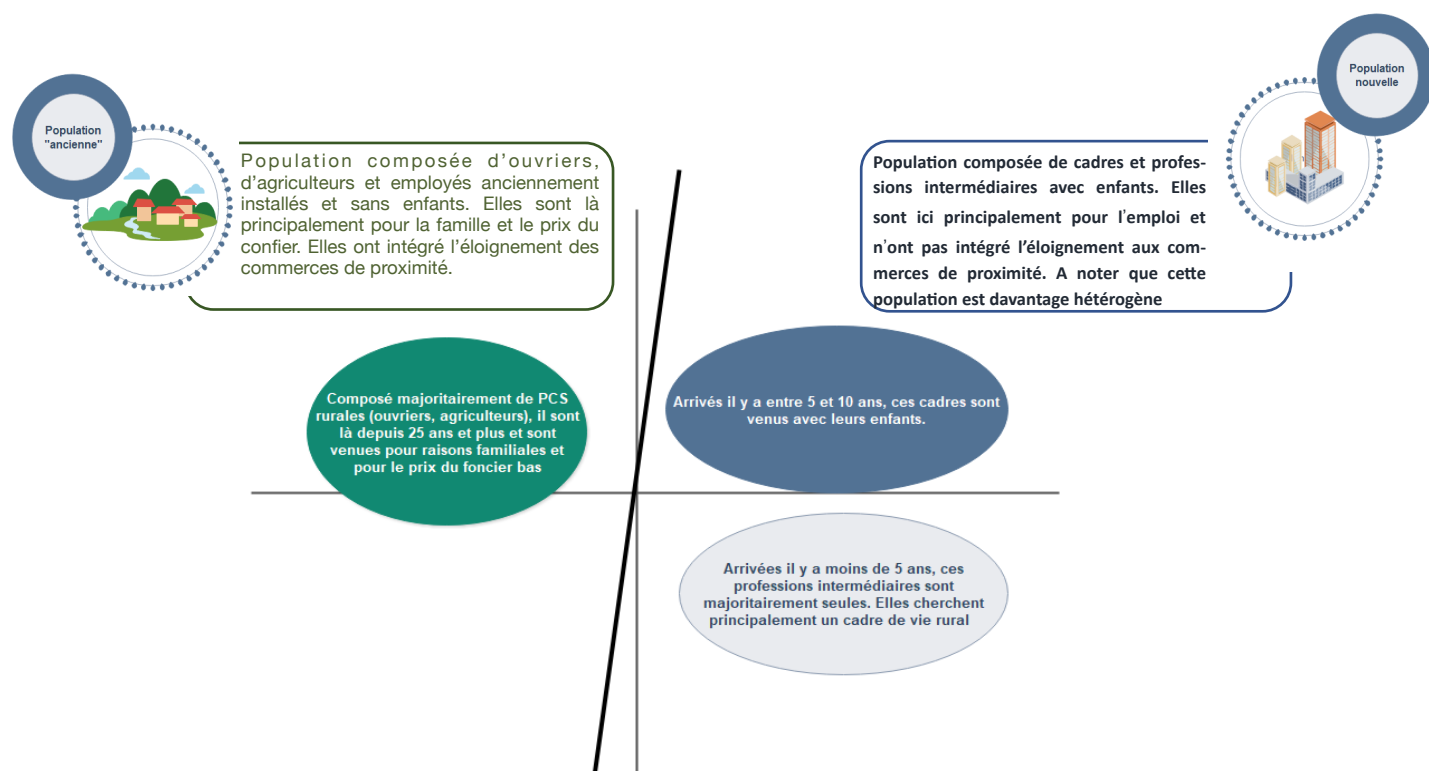


Schéma simplifié d'une ACP sur les profils des habitants de Juaye-Mondaye

diaires

relatif à

Figure 14: Schéma simplifié d'une ACP sur les profils des habitants de Juaye-Mondaye.

la présence de deux types de populations arrivés à deux moments différents.

Aussi, cette synthèse suppose la présence ancienne de ménages plutôt ruraux (ouvriers artisans et agriculteurs). Ces ménages sont en fin de parcours résidentiel, leurs enfants ont quitté le foyer. Dès lors, apparaissent des enjeux de foyers trop grands ou une volonté de rapprochement familial.

À l'inverse, les nouvelles populations arrivent avec des enfants et sont dans un premier cycle du parcours résidentiel. On observe une légère nuance dans leur composition. Ainsi, les cadres arrivés entre 5 et

Cette population plus qualifiée, mais également plus hétérogène, arrive avec des attentes différentes. Habitée aux communes disposant de services (70% viennent d'un pôle équipé du département), ces ménages sont globalement insatisfaits de l'offre de proximité. Juaye-Mondaye doit donc répondre à ce qui semble un changement de paradigme dans les besoins et pratiques de ses habitants.

De nouvelles exigences d'accès aux services de proximité

L'accès aux services de proximités selon le profil socio-démographique des habitants de Juaye-Mondaye

Selon l'enquête Mobilités - Habitats à Juaye-Mondaye - Février 2021

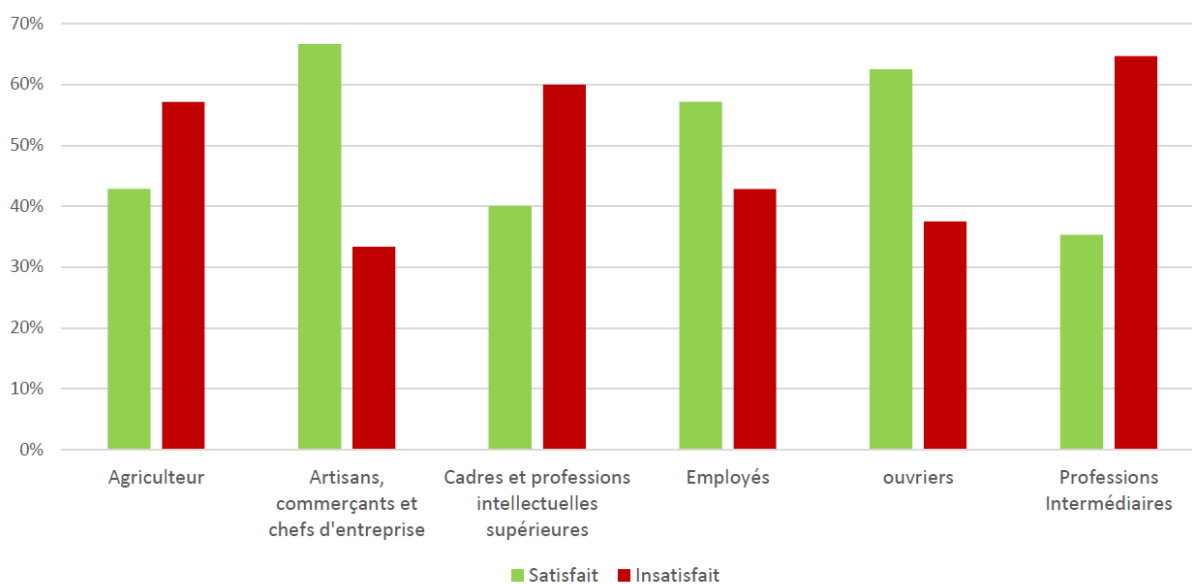


Figure 15: L'accès aux services de proximités selon le profil socio-démographique des habitants de Juaye-Mondaye.

10 ans viennent avec leurs enfants. A l'inverse, les professions intermédiaires arrivés ces 5 dernières années viennent seules. Cette nuance reste tout de même résiduelle et nous ne pouvons conclure sur une dichotomie de pratiques résidentielles entre ces deux PCS.

Nous l'avons vu dans la sous-partie précédente, Juaye-Mondaye accueille depuis peu une nouvelle population composée d'actifs du tertiaire. Ce phénomène induit un changement de pratiques dans la commune, notamment en termes d'exigences d'accès aux services et d'activités récréatives.

Depuis une dizaine d'années, la commune de Juaye-Mondaye voit de nouvelles catégories de population arriver. En effet, les cadres et professions intellectuelles, ainsi que les professions intermédiaires font leur apparition dans ce territoire rural, bouleversant les exigences notamment en termes d'accès aux services de proximité.

La figure 15, réalisé à partir des données du questionnaire, permet de faire ressortir une information essentielle. En effet, les nouvelles populations qui arrivent sur la commune depuis 10 à 15 ans ont d'autres envies que les habitants de longue date, habitué à vivre en territoire rural.

Cette population arrivée récemment, juge majoritairement insuffisant l'accès aux services de proximité comme les boulangeries ou les primeurs. Les professions intermédiaires estiment à plus de 60% que l'accès aux services en question sont clairement insuffisants, les cadres et professions intermédiaires sont à hauteur de 60% de ce même avis. À contrario, les agriculteurs et ouvriers présents sur la commune depuis plus longtemps que les cadres ou professions intermédiaires, sont clairement satisfaits des services de proximité, ayant intégré le fait d'habiter un territoire rural qui en disposent peu.

« Nous venons d'Ifs, nous n'allons jamais à l'épicerie de Juaye-Mondaye »

Cette citation est tirée de l'un de nos entretiens avec un couple qui exerce des professions intermédiaires, et qui vient d'arriver il y a 2 ans dans la commune. Cet exemple vient confirmer que l'accès aux services de proximité reste insuffisant pour ces nouveaux arrivants, qui ne fréquentent pas le seul service de proximité de la commune. Ils doivent donc se rendre soit à Bayeux, soit à Tilly/Seulles pour accéder à ces services.

Des envies récentes de pratiques sportives

Fréquence de la pratique de la marche à pied à Juaye-Mondaye en fonction des professions et catégories socioprofessionnelles

Selon l'enquête Mobilités - Habitats à Juaye-Mondaye - Février 2021

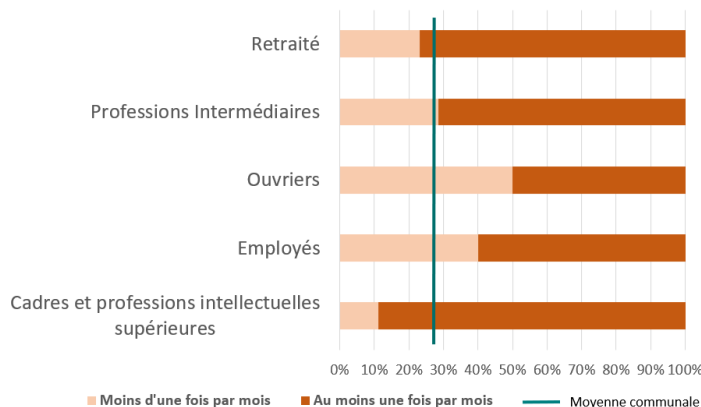


Figure 16: Fréquence de la pratique de la marche à pied à Juaye-Mondaye en fonction des professions et catégories socioprofessionnelles.

Nous venons de le voir, le territoire de Juaye-Mondaye se transforme dans sa composition sociale. Ces nouveaux arrivants ont d'autres envies, d'autres exigences, mais également d'autres pratiques notamment sportives, nous allons l'évoquer dans cette sous-partie en faisant une focale sur la marche à pied et le vélo, deux pratiques rependues et facilement accessibles.

« Je marche dans le coin, mais il n'y a pas grand loisir ici. »

Nous le savions à travers les entretiens, les retraités pratiquent de façon importante la marche à pied, comme peut le confirmer cette citation d'une habitante retraitée du hameau de la Senaudière.

Ce que nous n'avions pas pu repérer lors des entretiens, est que cette pratique est également très répandue chez les cadres et professions intellectuelles supérieures

comme nous montre la figure 16, où les agriculteurs et artisans ont été évincés par manque de représentativité. Cette catégorie socioprofessionnelle de cadres et professions intellectuelles supérieures, représente une partie des nouveaux arrivants de la commune, et montre une réelle dynamique dans cette pratique de la marche à pied. En effet, les ouvriers qui sont une population présente à Juaye-Mondaye depuis plusieurs dizaines d'années, ne semble pas enclin à pratiquer la marche, confirmant donc notre analyse d'envie récente concernant cette pratique.

Les professions intermédiaires, arrivées depuis peu sur la commune, sont quant à elles moins attirées par la marche à pied, bien qu'elles soient dans la moyenne. Cette population est en revanche davantage attachée à une autre pratique sportive, à savoir le vélo.

Ce fait est clairement avéré dans la figure 17 où nous remarquons que cette population pratique le vélo au-delà de la moyenne, tout comme les employés, qui sont une population moins récente, mais pas aussi ancrés que les agriculteurs ou les ouvriers sur le territoire.

Les ouvriers sont eux peu à l'aise avec cette pratique cyclable, ils ne sont que 25% à faire au moins une fois par mois, loin des 42% affichés pour les professions intermédiaires. Les cadres et professions intellectuelles supérieures se classent quant à elles dans la moyenne.

Les nouvelles populations arrivantes aspirent donc à la pratique d'activités sportives, notamment la marche à pied et le vélo. Ces pratiques vont donc potentiellement

Fréquence de la pratique du vélo à Juaye-Mondaye en fonction des professions et catégories socioprofessionnelles

Selon l'enquête Mobilités - Habitats à Juaye-Mondaye - Février 2021

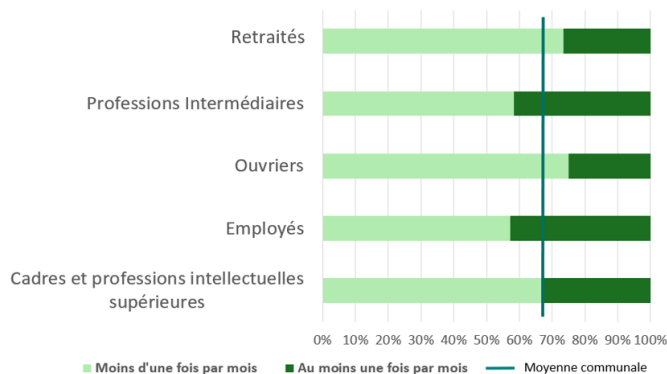


Figure 17: Fréquence de la pratique du vélo à Juaye-Mondaye en fonction des professions et catégories socioprofessionnelles.

ment augmenter dans les prochaines années.

Nouveaux arrivants, nouvelles implications dans la commune ?

Pour terminer cette sous-partie sur les nouvelles pratiques, nous voulions savoir si l'arrivée de ces nouvelles catégories de population allaient changer l'engagement des habitants dans la commune. En effet, certaines personnes sont impliquées dans la vie associative, ou encore au comité des fêtes ou arrivent à créer du lien communal grâce à l'école, et les associations de parents d'élèves. Mais ces habitants rencontrés lors des entretiens ne représentent qu'une petite poignée des habitants, la majeure partie des personnes avec lesquelles nous nous sommes entretenus n'avaient que peu de lien avec la commune, les seuls liens entretenus se résumaient à la rue, au voisinage, voire au hameau notamment à Bernières.

De ce fait, nous avons voulu voir si les nouvelles catégories de personnes arrivantes dans la commune bouleversent les pratiques, et s'impliquent davantage dans la

Implication dans la commune des habitants de Juaye-Mondaye selon leurs professions et catégories socioprofessionnelles

Selon l'enquête Mobilités - Habitats à Juaye-Mondaye - Février 2021

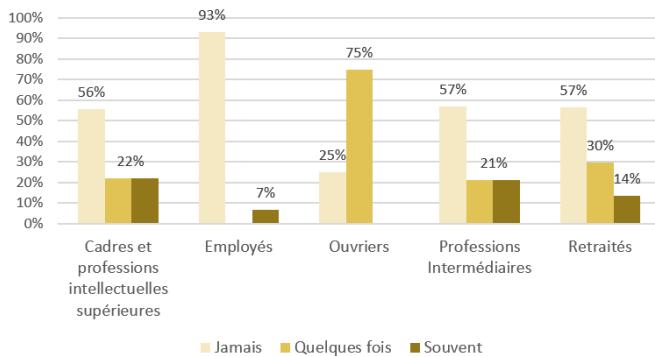


Figure 18: Implication dans la commune des habitants de Juaye-Mondaye selon leurs professions et catégories socioprofessionnelles.

commune. Grace à une question prévue à cet effet dans le questionnaire, nous avons pu croiser cette donnée avec les types de professions et catégories socio-professionnelles des habitants de Juaye-Mondaye. La figure 18 que nous avons pu créer à l'aide de ses deux variables, nous révèle une chose importante : les nouveaux arrivants s'impliquent assez peu dans la vie communale à Juaye-Mondaye. En effet, nous remarquons sur le graphique que les cadres et professions intellectuelles supérieures et les professions intermédiaires n'ont chacun pour la moitié jamais été impliqués dans la vie communale. À l'opposé les ouvriers présents depuis longtemps à Juaye-Mondaye paraissent beaucoup plus engagés dans la vie communale. Ainsi, nous pouvons avancer le fait que les nouveaux arrivants ont peut-être peur de s'impliquer ou veulent s'impliquer, et sont peut-être mal informés, à l'inverse des populations présentes depuis plus longtemps sur la commune. De plus, Juaye-Mondaye est un territoire éclaté, sans vraie centralité. Certaines personnes éloignées, résidantes aux extrémités de la ville ont du mal à se sentir habitants de Juaye-Mondaye.

« On a l'impression d'être à part de la commune »

Cette citation émanant d'une habitante du hameau de La Senaudière à l'extrémité sud de la commune, ne vient que confirmer le constat posé. La commune est très grande, divisée en hameaux éloignés, il est dur de créer un sentiment d'appartenance, et donc une implication, notamment pour les nouveaux arrivants.

Des approvisionnements déterminés en fonction du positionnement dans la commune

Répartie en différents hameaux, Juaye-Mondaye est une commune éclatée. Nous nous sommes donc demandés s'il y avait des différenciations en fonction de la position géographique, notamment en termes d'approvisionnement et de lieu de travail ?

Une des questions essentielles que nous nous étions posées en amont de ce diagnostic provenait de cette thématique sur l'approvisionnement des ménages. Où vont-ils faire leurs courses ? Et est-ce qu'il y a une différenciation de lieux d'approvisionnement pour les petites courses, les courses d'appoints ? À l'aide des entretiens avec la population nous avons pu identifier des lieux d'approvisionnements différents, à l'image de cette citation d'un couple de retraités du hameau de Bernières.

« Nous allons aux petits commerces à Tilly/Seulles et à Bayeux pour les grosses courses »

En effet, beaucoup d'habitants nous ont parlé de Bayeux ou de Tilly/Seulles quant à leurs lieux d'approvisionnements.

De ce fait, deux villes ressortent de ces entretiens et paraissent être les plus utilisées pour approvisionner les ménages de Juaye-Mondaye.

Le questionnaire devait donc s'avérer crucial afin de donner des explications à ces choix d'approvisionnements. Bien évidemment, Bayeux est un pôle urbain principal, et donc détient des services plus importants que Tilly/Seulles qui est un pôle secondaire. Il paraît donc plus attractif de faire ses courses à Bayeux pour les habitants de la commune.

Et effectivement, le questionnaire est venu confirmer cette idée, mettant un avant un chiffre :

93% des personnes sondées réalisent leur course à Bayeux.

En effet, il est évident maintenant pour nous que Bayeux est la ville privilégiée par les habitants de Juaye-Mondaye pour réaliser leur course. Mais qu'en est-il des courses d'appoints, des petites courses ?

Pour répondre à cette question, nous avons demandé aux personnes sondées de renseigner la commune dans laquelle ils réalisaient leurs petites courses en complément de la première variable sur les courses.

Nous avons pu faire ressortir des chiffres, confirmant les premières hypothèses établies à l'issue des entretiens avec la population. En effet, les questionnaires nous ont permis de nous rendre compte qu'il y avait une vraie hésitation des habitants quant aux petites courses. 33% d'entre eux se rendent à Bayeux, contre 55% pour Tilly/

Seulles, nous avons fait le choix de prendre uniquement en compte les deux lieux d'approvisionnements principaux (Bayeux et

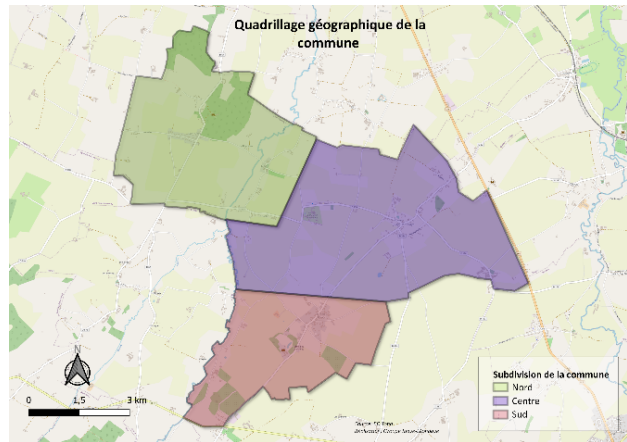


Figure 19: Quadrillage de la commune.

Tilly/Seulles), pour plus de clarté.

À ce constat, nous avons essayé de trouver des explications. Pour ce faire, nous avons réalisé un quadrillage de la commune, en fonction de leur positionnement, faisait ressortir trois espaces : le nord, le centre et le sud (figure 19). Comme Juaye-Mondaye est une commune géographiquement éclatée, la question des petites courses semble être conditionnée par le positionnement des habitants dans la commune.

Cela s'est avéré pertinent. En effet, grâce à ce quadrillage communal en trois zones, nous avons pu observer des logiques d'approvisionnements en petites courses géographiquement déterminées.

Logiquement, les habitants du nord de la commune ont plutôt tendance à se rendre à Bayeux pour réaliser leurs petites courses, ils sont seulement environ 30% à se rendre à Tilly/Seulles, comme nous pouvons le constater dans la figure 20.

Les habitants du centre de la commune délaissent Bayeux pour réaliser leurs petites courses, privilégiant la ville de Tilly/Seulles.

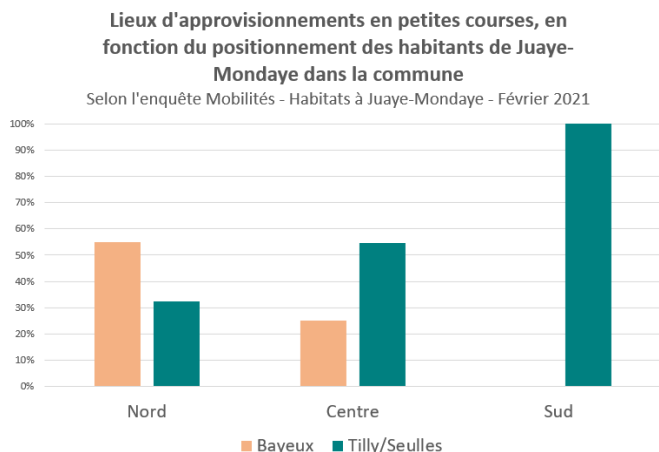


Figure 20: Lieux d'approvisionnements en petites courses, en fonction du positionnement des habitants de Juaye-Mondaye dans la commune.

Enfin, en ce qui concerne le sud de la commune, les habitants sont unanimes, avec cette préférence totale de faire leurs petites courses dans le pôle urbain le plus proche, à savoir Tilly/Seulles.

Finalement à l'inverse des courses dites normales, les habitants de la commune choisissent leur lieu d'approvisionnement en petites courses selon un principe géographique. Les habitants préfèrent aller au plus près, se rendre au pôle le plus proche pour réaliser le type de course en question. Le Nord étant plus proche de Bayeux, les petites courses y sont davantage réalisées, à l'inverse, le sud de la commune étant plus proche de Tilly/Seulles, les habitants préfèrent à l'unanimité s'y rendre pour ce type de courses.

Un positionnement dans la commune en fonction du lieu de travail ?

Après avoir réalisé ce quadrillage de la commune, nous avons voulu étudier un peu plus cette variable, pour voir si elle induit d'autres dynamiques dans la commune. Ainsi, nous nous sommes penchés sur la question des communes de travail concer-

nant les actifs de Juaye-Mondaye. Avant de croiser ces deux variables, nous allons d'abord présenter quelques chiffres clef pour comprendre de quoi nous parlons. Nous l'avons évoqué au début de cette deuxième grande partie, Juaye-Mondaye est une commune dortoir. Cette dernière se situe à proximité d'un pôle urbain concentrant beaucoup d'emplois, et bien évidemment de la ville de Caen, qui est un pôle préférentiel pour le travail en atteste ce chiffre :

39% des actifs sondés travaillent dans le pôle urbain de Caen.

En effet, un peu moins de 40% des actifs de la commune de Juaye-Mondaye travaillent dans le pôle urbain de Caen, qui fait de celui-ci, le lieu de travail préférentiel des habitants de la commune, alors que 26% des actifs de Juaye-Mondaye travaillent à Bayeux.

Deux pôles d'emplois principaux structurent donc les flux de cette commune, mais est-ce que ces derniers déterminent le positionnement des actifs dans la commune ? Le graphique de la figure 21 nous donne quelques éléments de réponse. En effet, ce dernier représente les lieux de travail des habitants de Juaye-Mondaye en fonction de leur situation géographique dans la commune.

Tout de suite, nous remarquons que les actifs qui travaillent dans le pôle urbain caennais sont plus attirés par le nord et le centre de la commune pour résider. Evidemment, cela s'explique par le fait que ces deux zones sont les plus proches de la N13 qui permet de se rendre à Caen assez rapide-

ment. Nous remarquons ce même fait au niveau des actifs travaillant à Bayeux, se justifiant par le fait que les zones du nord et du centre sont les plus proches du pôle urbain qu'est Bayeux.

Les six habitants de Juaye-Mondaye qui travaillent dans la commune résident au centre de cette dernière. Enfin, un élément important, nous remarquons que le sud de la commune attire plus des actifs travaillant dans les autres communes rurales comme Aunay-sur-Odon ou Audrieu. Cette dynamique s'explique par le fait que la zone sud de la commune reste un peu plus isolée que les autres zones, notamment en termes d'accès aux grands axes routiers, ce qui ne facilite pas les déplacements et donc l'accès

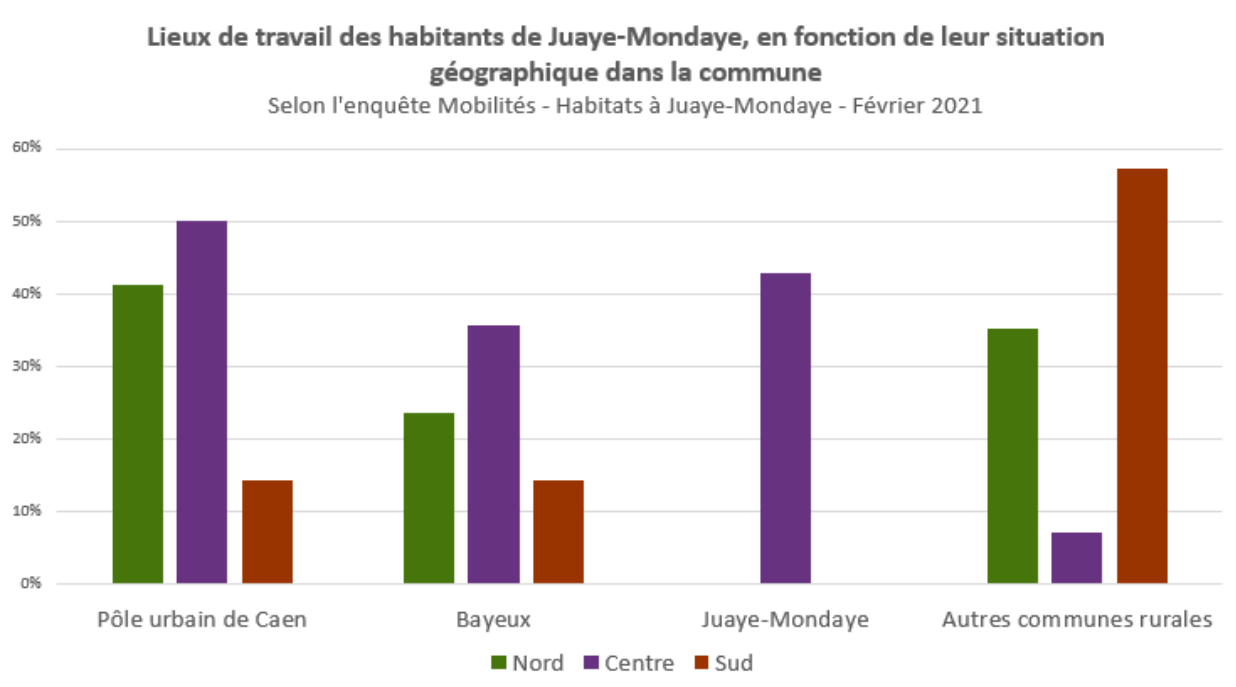
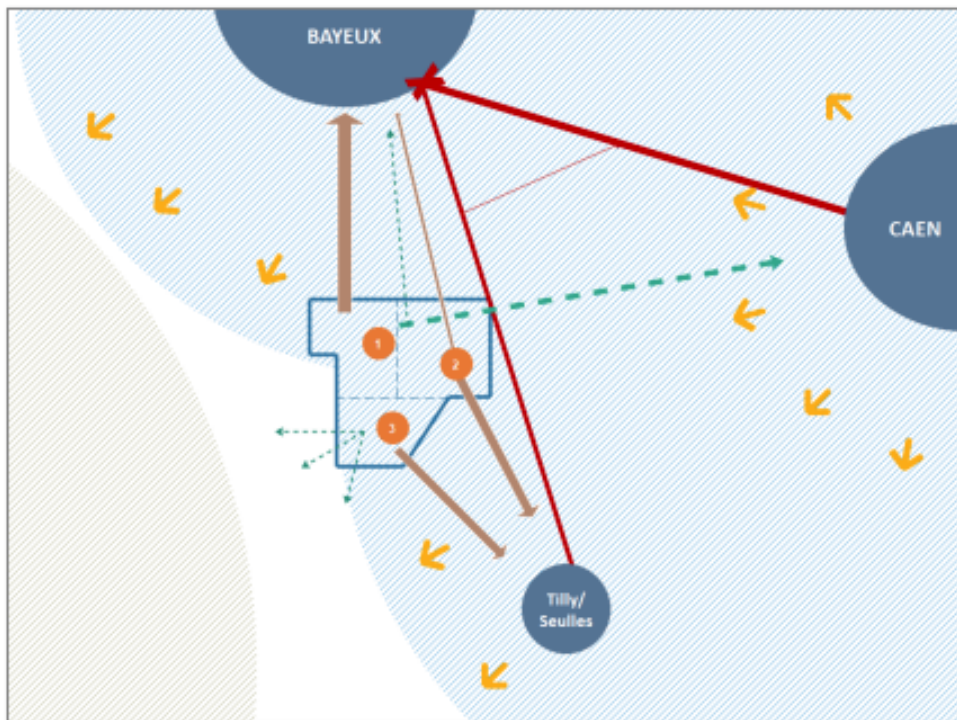


Figure 21: Lieux de travail des habitants de Juaye-Mondaye, en fonction de leur situation géographique dans la commune.

aux principaux pôles d'emplois.

Juaye-Mondaye une commune périurbaine multipolarisée



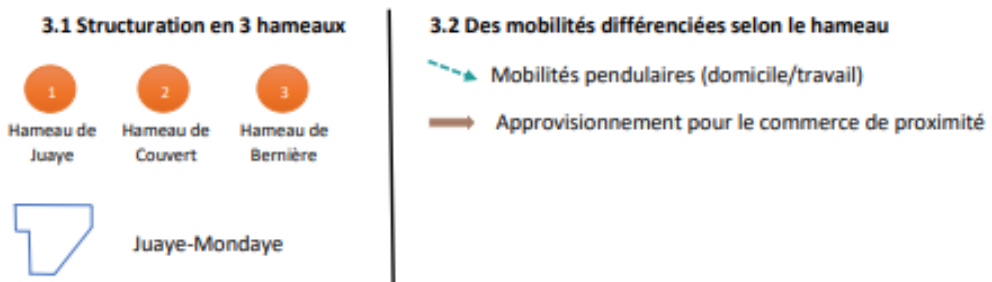
1/ Un réseau routier structurant facilitant la mobilité.

- Nationale 13
- Départementale 6
- Bretelle
- Routes secondaires

2/ Une périurbanisation importante s'étalant dans l'espace rural.

- Population périurbaine sous influence d'un Pôle, avec une majorité de profession du tertiaire
- Population rurale (ouvriers sur-représentés), avec influence de petits pôles ruraux
- Population mixte en voie de transition vers une population périurbaine
- Sens de progression de la périurbanisation
- Principaux pôles influant les pratiques et mobilités des habitants de Juaye-Mondaye

3/ Juaye-Mondaye une commune multipolarisée selon le hameau de résidence ?



À retenir

- ✓ Proche des pôles structurants, Juaye-Mondaye agit comme une commune dortoir.
- ✓ La transformation socio-démographique récente accentue ce phénomène.
- ✓ De nouvelles populations arrivent pour résider sur Juaye-Mondaye, mais aussi pour travailler sur Caen et Bayeux
- ✓ Accompagnant ce nouveau rapport à la commune, de nouveaux désirs, besoins, exigences émergent.
- ✓ Les pratiques sportives et envies de proximités illustrent ce changement de paradigme.
- ✓ La structuration communale doit être questionnée, car les pratiques (lieu de travail, commerce de proximité) se différencient selon que l'on réside au nord ou au sud.
- ✓ Le diagnostic représente donc un support auquel se greffe un ensemble de propositions en adéquation avec les besoins réels de la commune, mais aussi plus généralement, avec l'espace vécu des habitants.

Partie 3 : Fédérer les habitants autour de projets communs : idées et préconisations.

L'animation territoriale comme levier pour « faire territoire »

Suite au diagnostic effectué dans les deux précédentes parties, il s'agit au cours de cette partie de proposer différentes pistes pour tenter de répondre aux enjeux territoriaux de Juaye-Mondaye. Cette partie est composée en 3 grands volets à savoir un volet économique, un volet socio culturel et un volet patrimoine. Chacun de ses volets est interdépendant les uns des autres et s'articule dans une logique d'interaction et transversalité. Dans un souci de lien avec le diagnostic effectué précédemment, nous avons décidé d'adopter 3 échelles de lecture territoriale en partant de l'échelle des hameaux, de la commune et du bassin de vie avec Bayeux Intercom en point d'ancrage.

Notre démarche méthodologique nous a amené à interroger plusieurs concepts qui méritent d'être définis. En premier lieu, l'animation territoriale qui peut se définir « *comme la conduite d'activités d'un groupe, d'une collectivité, essentiellement dans le domaine socioculturel* »². Elle s'inscrit dans « *un projet politique qui se donne pour objectif, dans une perspective transformatrice, le développement des personnes afin qu'elles comprennent mieux leur environnement, qu'elles s'y situent, pour parvenir à le transformer* ».³

Cette conduite d'activités peut être insufflée par les projets de la commune de Juaye-Mondaye et a pour objet d'amener l'habitant vers une appréhension sur leur espace de vie et la création de conditions d'adhésion aux projets du territoire.

Pour permettre d'illustrer ces trois axes de développement au travers l'animation, nous avons adopté la méthode du *Benchmarking*. Cet outil dans le cadre d'un projet territorial se définit *par l'observation des administrations ou collectivités confrontées aux mêmes enjeux qui ont mis en œuvre, de collecter des retours d'expé-*

riences et d'enseignements ou de procéder à des études comparatives »⁴. Dans un premier temps, nous avons procédé au recensement de projets d'animation territoriale qui recoupaient une somme de caractéristiques proches de Juaye-Mondaye. En portant notre attention sur des territoires ruraux, peu denses, avec plusieurs pôles d'habitation et à proximité d'une ville qui concentre les équipements et les emplois, nous avons recueilli un corpus d'expérimentations dont Juaye-Mondaye peut s'inspirer. Nos lectures sont composées d'ouvrages tels que « *Ces maires qui changent tout* » par Mathieu RIVAT, des retours de projet comme « *Habiter Valdallière* » par l'association COHUES qui est une commune nouvelle aux multiples polarités et une revue de presse avec notamment des articles de journaux comme Ouest France.

Cependant, chaque espace rural est par essence un objet particulier et singulier, le croisement entre notre diagnostic composé de données quantitatives / qualitatives et l'objet de cette partie comparative va nous permettre de proposer des orientations. Avant cela, l'intérêt d'interroger le « *quoi faire* » est nécessaire pour ajuster le « *comment faire* ». A l'instar du projet - Bouches à oreille - Habiter Valdallière, une programmation active permet de « *faire émerger des projets adaptés aux usages, aux budgets et aux temporalités, il convient d'avancer pas à pas en fonction des besoins plutôt qu'en prévision de ses derniers* »⁵. Cette programmation active nécessite une démarche incrémentale où « *on décide de chaque étape qu'au moment où elle est abordée et pendant son cours* ». Ainsi, il semble important de garder à l'esprit que les actions à mettre en œuvre dues au basculement démographique observé ainsi qu'un potentiel exode urbain futur vers la

commune pourrait se conjuguer en temps réel, « *on apprend à marcher en marchant* »⁶ L'idée sous-jacente est de permettre une somme de préconisations voire d'actions thématiques, pour suggérer les conditions d'une animation

² GREFFIER - « Animer le territoire, territorialiser l'animation ». p.5 - 2013

³ GREFFIER - « Animer le territoire, territorialiser l'animation » - 2013

⁴ www.carrieres-publiques.com/benchmarking

⁵ Bouches à oreilles - Habiter Valdallière - Octobre 2020

⁶ Bouches à oreilles - Habiter Valdallière - Octobre 2020



Figure 22: Bouche à oreille, l'étude, site internet "habiter Valdallière".

territoriale sur mesure en lien avec le territoire de Juaye-Mondaye.

Ainsi, en quoi l'animation territoriale peut-elle favoriser le sentiment d'appartenance à la commune de Juaye-Mondaye ?

En premier lieu et au travers des 3 axes évoqués précédemment, nous allons porter attention à la manière dont la commune de Juaye-Mondaye peut créer du commun tout en préservant son identité propre. Par l'enquête, en interrogeant sa structure en hameaux, on interroge la façon dont ces territoires portent leur regard sur les services, les mobilités et leur sentiment d'appartenance. Comme on l'a vu, chaque hameau ne regarde pas dans la même direction et fonctionne de manière hétérogène dans les relations entre habitants que l'on soit au sud ou au nord de la commune. Que l'on soit à Couvert ou à Bernières, les attractions sont différentes. Il en découle des pratiques de mobilité et de consommation qui diffère par conséquent, il convient de garder ce diagnostic à l'esprit. Dans un second temps, il s'agit de conjuguer une animation territoriale avec cette constellation de hameaux pour créer du commun et favoriser le lien social. Il s'agit d'insuffler des animations en commun notamment par l'observation de

« On dit Hameau Jérusalem, Hameau Couvert c'est logique dans mon esprit. » Madame G, 33 ans

l'évolution démographique et des attentes des habitants. La question d'insuffler du commun par des lieux comme le café qui est une des figures de convergence peut être un élément qui représente une figure à fort potentiel. Enfin, nous allons observer la façon dont Juaye-Mondaye peut conforter son pouvoir d'attraction dans ce bassin de vie en proposant de nouvelles interactions avec Bayeux Intercom. Juaye-Mondaye jouit d'une image naturelle où on trouve un cadre de vie calme. Les habitants font consensus sur cette identité remarquable de la commune. Il en est de même avec un patrimoine bâti conservé où des acteurs locaux contribuent à sa préservation, notamment avec l'association des vieilles églises de Juaye-Mondaye. Dans un bassin de vie où le tourisme historique est très développé (plages du débarquement, festival reporter de guerre...), la place de Juaye-Mondaye au sein de ce territoire peut trouver un rôle prépondérant dans celui-ci.

Créer un maillage par les hameaux et avec les hameaux

Lors de nos entretiens, (38 entretiens semi-directifs), deux discours ressortent majoritairement. Le premier étant le nom donné du lieu d'habitation des habitants qui parlent davantage en nommant le nom de leurs hameaux plutôt que celui de Juaye-Mondaye. Cette appellation est largement partagée par les personnes vivant depuis un certain nombre d'années dans la commune, Madame J, 61 ans à la retraite « on dit Hameau Jérusalem, Hameau Couvert c'est logique dans mon esprit ». Cette représentation et définition de l'appartenance à un hameau se retrouve avec les personnes plus jeunes mais avec une attache locale « ma famille est originaire d'à côté d'Audrieu ». On assiste à un repli sur l'identité polarisée sur le hameau au détriment de celle de Juaye-Mondaye.

Interroger l'histoire des hameaux

Pour permettre de comprendre ce lien d'identification au hameau, nous avons, au cours de nos entretiens, tenté de comprendre par le recueil de la parole, les personnes ayant un lien familial ancré dans la commune. Il s'agit d'interroger l'histoire de Juaye-Mondaye. Comme évoqué en 1ère partie, le regroupement contraint de plusieurs paroisses sous le concordat de Napoléon 1er renvoie à la question de la construction administrative qui semble forcée. Monsieur F, 60 ans, en témoigne « *c'est une création administrative et pour ne pas faire de jaloux entre les habitants des hameaux, ils ont créé ce centre au niveau de l'abbaye* ». Cette transformation n'est pas sans conséquence pour la population d'alors « *je sais que pour mon arrière-grand-mère, cela a été un déchirement de voir la vieille église abandonnée* » évoque toujours Monsieur F.

Outre les épisodes de remembrement des années 1970, avec un réel changement paysager, selon l'étude du SCOT du Bessin dans les années 1980 et 1990, les intentions nationales sur le patrimoine local est réel. De même pour la disparition liée à l'évolution sociale et économique de certains métiers locaux « *Avant il y avait des cafés des épiceries, dans les communes ou les hameaux qui ont disparu dans les années 60* », Monsieur F. Il y a des spécificités économiques qui ont disparu « *avant il y avait un bourrier, un charron, c'est 2000 ans d'histoire qui ont disparu, depuis 50 ans, c'est un bouleversement total* », Madame F, 63 ans. Enfin toujours en lien avec l'identité des hameaux et du territoire, l'appellation par hameau semble être aussi due à la disparition de la mémoire des rues et des numéros, qui vont être prochainement instaurés pour des soucis de service public et d'adaptation aux nouveaux modes de consommation, notamment les livraisons des colis. Auparavant, « *il y avait la rue de Léproserie qui dataient du 12e siècle, la rue aux ânes* » Monsieur F., le Roi avait donné l'autorisation aux moines d'aller chercher un chargement de bois d'un âne pour se chauffer.

Il existe une différenciation d'identification à l'espace de vie entre les personnes installées

depuis longtemps dans la commune et celles récemment arrivées. Pour les personnes installées depuis plus de 20 ans, la dénomination en hameau est courante voire exclusive. Elles l'utilisent pour interagir au sein de Juaye-Mondaye et savoir où vivent les autres personnes de la commune. Enfin, les nouveaux arrivants utilisent cette appellation ou disent uniquement qu'elles viennent de Juaye-Mondaye dans un rapport extérieur ou administratif. L'identité de Juaye-Mondaye est intimement liée à la structure de la commune en hameaux. Afin de rompre avec une administration forcée de la commune depuis 200 ans, prendre en compte la constellation de hameaux comme identité de territoire peut être une solution d'animation.

« C'est un groupement de communes, ça a toujours été la problématique de Juaye Mondaye ».

Monsieur R, retraité



Figure 23: Olympiades inter hameaux à Cerisy Belle Etoile, Ouest-France, 16/06/19.

Si dans certains hameaux, l'interconnaissance entre voisins est un fait. Dans le hameau de Bernières, une habitante évoque « *On est solidaires dans le hameau, ma voisine récupère mes enfants à l'école. On est venu m'aider quand j'ai eu une fuite d'eau* ». Elle diffère selon les autres hameaux selon notre enquête. Au Nord de la commune, 1/4 des personnes interrogées déclarent avoir des relations avec leurs voisins tandis qu'au centre, 50% ne disent avoir aucune relation.

Préconisation et relations inter hameaux

- Olympiades Inter hameaux (Cf. figure 23)
- Ciné plein air itinérant, inter hameaux avec thématique (période estivale)
- Découverte du patrimoine de l'histoire des hameaux par l'école primaire associée aux programmes pédagogiques et en lien avec l'association des vieilles églises de Juaye-Mondaye.
- Rézo pouce : autostop local, application qui recense les besoins. Proposer un autre mode de mobilités. Réduire la sur-utilisation de l'auto et facteur de lien social. Utile pour la jeunesse et objet de sécurité.
- Concours de panneaux à l'entrée des hameaux : identité / slogans



Figure 24: Animation mise en place à Valdallière - Bouches à oreilles.

- Café itinérant entre Hameaux sur certains jours



Figure 25: Café itinérant « ORNI - Objet de récoltes de nouvelles idées » - Journal de l'Orne - 16 août 2014

Un lieu multimodal, créateur d'une polarité

Au cours de notre enquête par entretiens, nous avons interrogé les personnes sur leurs représentations du centre. Nombre de discours convergent sur la figure de l'abbaye mais également sur la figure du café commerce. Concernant ce café-commerce, nombre de retours témoignent d'une représentation négative du service proposé par ce commerce.

Les tarifs proposés sont trop chers, les personnes préfèrent aller à Tilly sur Seulles ou Bayeux pour faire des courses d'appoint plutôt que de s'approvisionner, même en dépannage, au commerce situé dans le hameau Couvert. Pourtant celui-ci a des avantages, il se situe au hameau Couvert, il est proche des services publics (Ecole, mairie), se situe au carrefour de trois axes majeurs de la commune à savoir au sud du hameau de Mondaye, à l'est du hameau de Bernières et à l'ouest du hameau de Jérusalem. Il s'agit du seul commerce sur la commune de Juaye-Mondaye et les murs appartiennent à la commune.

Vers un projet adapté aux transformations démographiques et sociales

La question du projet de lieu multimodal pour la commune est centrale. En effet, l'arrivée récente de professions intermédiaires se conjugue avec la proportion d'ouvriers (20%) et des professions agricoles. Il s'agit de proposer un projet qui crée un lien social compatible avec des velléités qui peuvent se montrer divergentes. Ce type de projet polarisant ouvre la possibilité de concevoir Juaye-Mondaye autrement que comme une base de replis, une commune dortoir. L'idée d'une animation territoriale voire de marketing territorial par un argument de sédentarisation, là où la population arrivante est particulièrement mobile due aux différents modes de travail peut sembler adaptée.

Pour entrer dans le vif de ce lieu multimodal, il convient de l'aborder à partir de sa gestion actuelle avec en filigrane deux points : combien de temps l'exploitant actuel dispose de son bail ? Et quel est le projet futur de ce lieu pour la commune ? Nous avons relevé que la question des besoins de services regroupe plusieurs éléments. Un besoin qui fait figure de doléance à savoir un dépôt de pain pour permettre de répondre à une nécessité ponctuelle. Également, la nécessité de proposer des produits de qualité pour une fréquentation accrue et par conséquent un activité économique viable.

Cependant, nous avons relevé différents enjeux qui pourraient ouvrir ce lieu à d'autres fonc-

tions. En effet, en s'adaptant à de nouveaux modes de consommation tels que le e-commerce, un relais colis pourraient diversifier son activité. Par ailleurs, la dématérialisation des procédures administratives pourrait fournir des services d'aides informatique pour remplir des formulaires administratifs ou une formation informatique pour les personnes âgées afin de les aider à se familiariser avec ce nouveau médium de procédure administrative.

Du lieu de vie au tiers lieu

L'émergence et la promotion des tiers lieux en milieu rural a connu une multiplication sur l'ensemble du territoire français soutenu par des financements de l'Etat et des collectivités territoriales. Cependant, ce type de lieu est-il envisageable immédiatement à Juaye-Mondaye ou la création d'un lieu expérimental et hybride afin de favoriser l'adhésion de la population est-il plus opportun ? L'ambivalence des retours de notre enquête sur la question des services relate de la nécessité d'un lieu hybride car si les nouveaux arrivants estiment que la commune pâtit d'un manque de commerces, les personnes sédentarisées depuis longtemps estiment qu'il n'existe pas de manque de commerces ou services.

La figure d'un tiers lieu rural structurant et de proximité semble être pertinent, cependant la question d'insuffler ce tiers lieu de manière descendante par la commune peut constituer un obstacle à son animation. En effet, l'adhésion de la population locale à ce lieu est bénéfique dans un rapport transversal au lieu.⁷ Ainsi, en testant différentes animations et différents services à la population, ce lieu de vie pourrait se traduire en tiers lieu. Enfin, la question des moyens mis à disposition de la création du tiers lieu et de son animation s'impose. Pour cela, nous avons fait une recherche des potentiels financements qui permettrait à la fois de réfléchir aux moyens d'une ingénierie territoriale ; de l'élaboration d'un cahier des charges en prenant en compte des enjeux de mise en place. Nous reviendrons sur l'ensemble des financements possibles de nos actions en fin de partie.

⁷ Comment créer un tiers lieu ? - La coopérative des tiers lieu - Région Aquitaine - 2014

L'exemple de l'épicerie associative du Trémargat



Figure 26: Photo - site Internet Trémargat café.

L'épicerie associative du Trémargat est un exemple d'un lieu multimodal et objet de lien social. Son territoire diffère de la commune de Juaye-Mondaye. Il est davantage enclavé, à 1h30 au sud de la ville de St Brieuc en centre Bretagne. Ce lieu a été adapté en sur-mesure par les habitants et aux besoins du territoire avec un fonctionnement associatif par les habitants suite à une gestion par un indépendant. Si ce modèle de gestion associatif par un collège d'habitants est, dans un premier temps et suite à notre enquête, idéaliste, la façon dont cette épicerie a conçu un modèle économique est atypique. Lorsque la mairie a racheté le lieu, elle a construit un gîte au-dessus de l'épicerie pour créer une entrée d'argent. Elle valorise l'existant par le foncier. La vente de produits locaux et bio se fait à prix coûtant en créant un système d'adhésion. Elle a l'avantage de fidéliser les personnes et donc de favoriser une fréquentation régulière. Par ailleurs, le souci de la qualité et la valorisation de la production locale pourraient entrer en résonance avec les enjeux évoqués à Juaye-Mondaye. En poursuivant l'illustration par cet exemple, ce lieu est également un café, un espace de débat citoyen au travers duquel les personnes de la commune se sont appropriées le lieu puisqu'ils l'administrent et animent.

PRECONISATIONS COMMUNE / LIEU DE VIE

Etat des lieux :

- Etablir un cahier des charges sur le devenir du café / épicerie de Couvert après réponses aux questions : quel modèle : Associatif ? Privé ?
- Un besoin de services de qualité : Boulangerie / Dépôt de pain / Epicerie / relais colis

Préconisations :

- Un lieu qui propose des produits de première nécessité mais de qualité
- Un lieu d'animation intergénérationnel

Ex : Formation numérique par les jeunes / Echange de cours de cuisine ou couture par des personnes plus âgées

- Un lieu configuré pour un possible espace de travail ou de ressources

Ex : Palier les difficultés du haut débit dans certaines communes, hameaux.

- Un espace d'expression et diffusion artistique : Expositions locales / hors des festivals du bassin de vie.
- Un espace atelier : Réparation de produits ménagers / Lutte contre l'obsolescence programmée

FINANCEMENTS

Financements européens : FEADER / GAL du Pays du Bessin au Virois (2,8 millions d'euros) au travers 5 onglets :

- Mise en place des services adaptés en faveur de la petite-enfance, l'enfance et la jeunesse.
- Maintien de l'offre de soins et innovation au service des personnes âgées et/ou handicapés.
- Structuration et développement d'une offre culturelle diversifiée attractivité.
- Préservation et valorisation du patrimoine local.
- Amélioration et consolidation de l'offre sportive en milieu rural.

ETAT - DRAC

- Territoires ruraux, territoires de culture :

- Favoriser le développement culturel et la présence artistique dans les territoires ruraux
- Permettre la valorisation et l'appropriation par les habitants de leurs patrimoines matériels et immatériels, à travers l'expérience sensible d'une expression artistique et culturelle
- Favoriser des démarches de création partagées avec les habitants
- Aborder les enjeux contemporains du monde rural par le biais de l'art et de la culture (environnement, sciences du vivant, évolutions sociétales ou économiques, sociabilités)
- Promouvoir les nouveaux usages du numérique au service de la connaissance et de la transmission de la culture

Montant plafonné : 10000 Euros / 80% du budget total. Fiche en annexe.

Région :

- Croiser le cahier des charges du projet et celui de l'appel à projet de la région Normandie.
- Aide numérique tiers-lieux Normandie - Volet émergence.

Département :

- Plan départemental de relance social.

Les commerces de proximité à Juaye-Mondaye

Démunie de tout commerce, exception faite d'une épicerie méconnue, ou peu fréquentée, les habitants de Juaye-Mondaye n'ont d'autres solutions que l'utilisation de la voiture pour les achats de première nécessité. Autrefois équipée de cafés, d'épiceries et de boulangeries, la commune a vu peu à peu ces commerces de proximité disparaître, laissant place aux grandes surfaces environnantes inaccessibles par la marche à pied. Cette tendance nationale pose la question du rôle des collectivités territoriales et des services de l'État dans la préservation de service de proximité. Cet enjeu s'avère crucial. A l'inverse d'un habitant se déplaçant vers le commerce, c'est le commerce qui vient vers l'habitant. Cette solution sera nommée « commerce ambulante », ou « commerce itinérant ».

Celle-ci s'avère d'autant plus nécessaire lorsque l'on sait que plus de 50% des répondants aux questionnaires distribués au sein de la commune trouve la présence de commerces de proximité « insuffisante », et même « très insuffisante » pour près de 20% des sondés.

Au cours de notre enquête dite « qualitative », il apparaît également que si la présence de supermarchés à Tilly-sur-Seulles ou Bayeux répond à la majorité des attentes. Des services de proximité de bonne qualité pourraient répondre à une demande de la population. Nous allons présenter en trois grandes étapes ce qui a amené l'idée du commerce ambulante et la genèse d'un potentiel projet (emplacements potentiels, financement...).

Un accès aux services inégal selon les hameaux

Juaye-Mondaye se caractérise par un éclatement communal en de nombreux hameaux. Trois hameaux regroupent néanmoins la majorité de la population : Bernières au Sud, Les Fieffes au Nord-Ouest, puis Couvert à l'Est. D'un bout à l'autre de la commune, c'est 10 minutes de voiture qui caractérise la distance. Le premier commerce est accessible à quelques centaines de mètres, ou quelques kilomètres, pour l'ensemble de ces hameaux : il s'agit de l'épicerie, présente à Couvert. Cette épicerie apparaît toutefois comme non-concordante avec le besoin de la population.

« L'épicerie est trop chère. Elle manque de produit » (une habitante des Fieffes)

« Je ne savais pas qu'il y avait une épicerie » (une habitante de la Senaudière)

Si l'accessibilité, qui peut être définie comme la distance qui sépare différents lieux, est bien présente, l'attractivité de l'épicerie ne l'est pas (capacité d'un lieu à générer des relations à partir d'autres lieux). Si l'on considère également que la proximité se définit comme la « capacité qu'offre une organisation à faire interagir ses

nationales, les habitants de Juaye-Mondaye privilégient un pôle plus important, par rapport à la proximité.

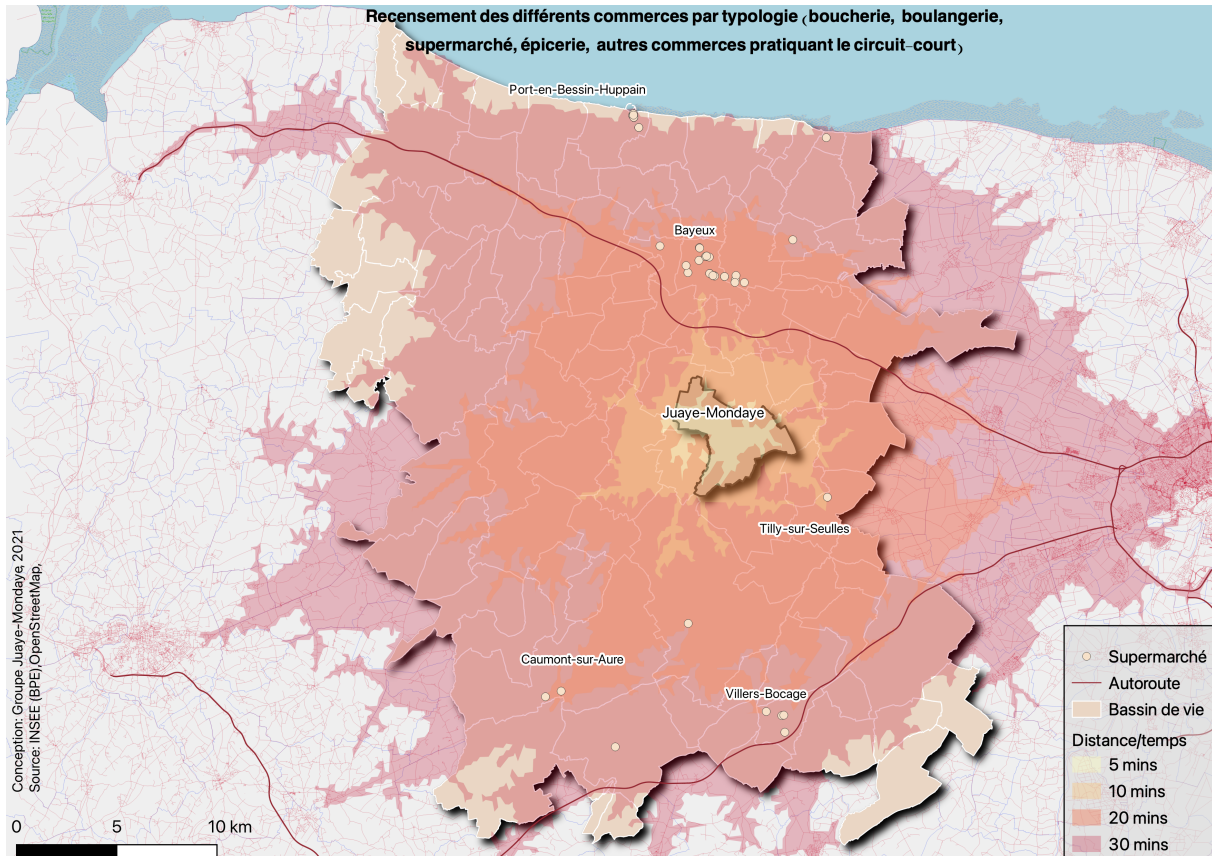


Figure 27: Recensement des différents commerces par typologie, boucherie, boulangerie, supermarché, épicerie, autres commerces pratiquant le circuit-court.

membres, l'organisation désigne ici tout ensemble structuré de relations, formelles ou informelles » (Rallot & Toure, 2005), alors l'épicerie ne prête ni au cadre de proximité, ni à celui d'attractivité. C'est ensuite au supermarché de prendre le rôle de commerce le plus proche. Celui-ci ne prétend toutefois pas à la définition de proximité, n'étant accessible que par le seul moyen de la voiture. Il faut en moyenne 8 à 10 minutes de voiture pour y accéder.

Contrairement aux attentes, il apparaît qu'une majorité d'habitants de Juaye-Mondaye fait ses courses de première nécessité à Bayeux, y compris pour les habitants de Bernières. Les courses d'appoints se font majoritairement à Tilly-sur-Seulles, là aussi sans distinction majeure de localisation au sein de la commune. Il apparaît donc que contrairement à certaines tendances

Le troisième commerce le plus proche est la boulangerie (cf. annexe 6). En fonction de la localisation géographique, Lingèvres, Tilly-sur-Seulles ou Bayeux se retrouvent le plus proche. Cette présence se révèle être à une distance de 5 à 7km en moyenne, pour un temps de trajet toujours supérieur à 5 minutes de voiture. Si bien que la notion de proximité n'est toujours pas présente. Ce commerce est également l'un des plus sollicité par la population durant notre enquête de terrain, avec une notion de qualité revenant systématiquement.

Le territoire est ensuite maillé d'autres commerces : boucherie (cf. annexe 7), poissonnerie (cf. annexe 8), épiceries (cf. annexe 9) et ce qu'on nommera les commerces de « circuits courts », qui

Les fieffes

	Kilomètre	Temps/durée trajet
Épicerie	3.73km	5 à 10min
Circuits-courts	10.41km	10 à 20min
Poissonneries	7.47km	10 à 20min
Boulangerie	7.48km	5 à 10min
Supermarché	7.34km	5 à 10min
Boucherie	6.21km	5 à 10min
TOTAL	42.64km	

Couverts

	Kilomètre	Temps/durée trajet
Épicerie	0.059km	0 à 5min
Circuits-courts	13.22km	10 à 20min
Poissonneries	9.99km	10 à 20min
Boulangerie	5.17km	5 à 10min
Supermarché	5.37km	5 à 10min
Boucherie	5.13km	5 à 10min
TOTAL	38.939km	

Bernières

	Kilomètre	Temps/durée trajet
Épicerie	2.08km	0 à 5min
Circuits-courts/maraicher (maraicher généraliste, hors chèvreries)	12.76km	20 à 30min
Poissonneries	11.35km	10 à 20min
Boulangerie	5.23km	5 à 10min
Supermarché	6.68km	5 à 10min
Boucherie	6.36km	5 à 10min
Total	44.46km	

Figure 29: Tableau des distances/temps des principaux hameaux aux commerces de proximité.

représente la vente directe, du producteur aux consommateurs. Ce maillage est finalement très proche de celui présenté par la carte ci-dessus (figure 27). En effet, les commerces se retrouvent dans des pôles urbains et ruraux (Tilly-sur-Seulles, Bayeux, Villers-Bocage...). Seul le cas des circuits courts fait exception.

Finalement, si l'on compare la distance au plus proche de chaque hameau à une typologie de commerce, on constate une répartition assez « équitable » (Figure 29).

Il n'existe aucun commerce répondant à une réelle demande, à distance raisonnable à marche à pied, peu importe la localisation au sein de la commune. Il convient toutefois de mettre en avant une distance importante des habitants de Juaye-Mondaye aux poissonneries, mais surtout aux circuits courts. C'est en moyenne plus de 11km qui séparent Juaye-Mondaye de cette typologie.

Considérant que « l'ouverture dans tous les villages d'une boulangerie, d'une épicerie, d'un coiffeur, ne paraît pas être une politique sérieuse » (Lacroix, N.), il apparaît dès lors que le commerce ambulante peut être une réponse adaptée. **Quelles sont les caractéristiques de ce type de commerce ? Quels sont les avantages et inconvénients du commerce ambulante ? Quelles démarches sont nécessaires pour sa mise en place ?**

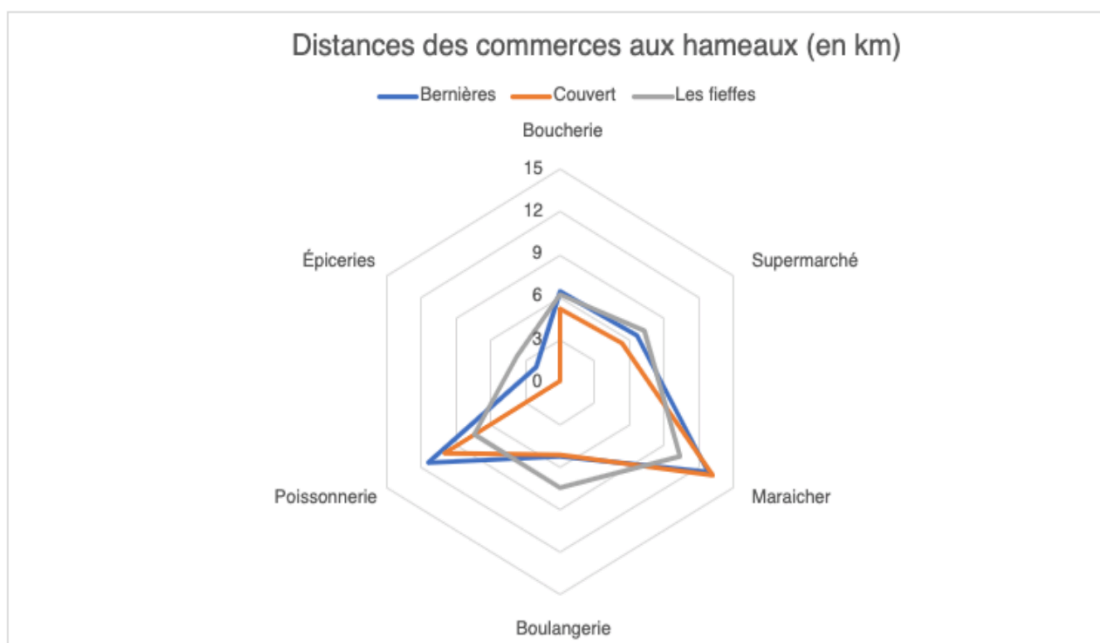


Figure 28: Graphique radar présentant la distance des commerces aux hameaux, groupe Juaye-Mondaye, 2021.

Le commerce ambulat

« Le commerce non sédentaire est un type de commerce de détail désignant des formes sans implantation fixe et continue » (Massal, C., Delfosse, C., & Le Gall, J., 2019). Le commerce ambulant a pris naissance en France dès le XIV^{ème} Siècle. Dans une moindre mesure, il joue aujourd'hui le même rôle qu'avant : desservir des populations isolées, loin des commerces de première nécessité. Ce type de commerce connaît une accélération notable, dans un contexte « d'accroissement de la distance euclidienne aux commerces alimentaires en milieu rural en France » (Massal, C., Delfosse, C., & Le Gall, J., 2019). En France, les initiatives se multiplient. Dans le Pays basque, un triptyque de commerce ambulant dessert les villages isolés. On retrouve une épicerie, un coiffeur, et un food truck.

Près d'Agen, dans le Lot-et-Garonne, c'est un appel à projet qui a été lancé, pour une alimen-



Figure 31: Béra'rik, épicerie ambulante, propose des produits locaux en circuit semi-direct, France 3, 2021.

tation locale et solidaire, de proximité. Cet appel à projet vise à « développer des commerces solidaires ambulants destinés en particulier aux personnes dans le besoin » (La Depeche, 2021). Près de Bourg-en-Bresse, au hameau de Cuisiat, une initiative venant d'un adjoint au maire a émergé. « La dernière épicerie avait fermé quelques mois auparavant. Suite à cette fermeture, deux boulangeries et une épicerie ambulante se relaient sur les deux places du hameau pour assurer un approvisionnement à une quinzaine de personnes. » (Massal, C., Delfosse, C. & Le Gall, J., 2019). Ce hameau se caractérise, comme pour Juaye-Mondaye, par une dispersion de l'habitat importante, avec un éclate-

ment de la commune en plusieurs hameaux. Plus proches encore, dans le Pays d'Auge, les commerces ambulants sont perçus comme « le nouveau visage du commerce local et rural » (actu.fr, 2020), là où les villages n'avaient plus aucune vie commerçante. Par le regroupement de plusieurs commerces ambulants, un marché peut même se former. Ce type de commerce voit le jour par une initiative personnelle, venant d'un auto-entrepreneur. Mais les appels à projets se multiplient à l'initiative de communes, d'intercommunalités, voire de départements. Ces appels à projets consistent à proposer un emplacement pour des commerces ambulants. Ils concernent notamment des demandes précises : le besoin d'une boulangerie ambulante, d'une épicerie, d'un commerce de type multi-services, etc...



Fiche de candidature

Nom :
 Prénom :
 Adresse :
 Tél :
 Courriel :

N° d'identité d'établissement (SIRET) :
 Numéro d'inscription au répertoire des métiers ou registre du commerce et des sociétés :

Je, soussigné.....se porte candidat à l'appel à projets « Attribution d'espaces pour l'exploitation de commerces non sédentaires de vente de nourriture et de boissons (foodtrucks) sur l'aire de repos de Nouhant (23) et sur l'aire de repos du Loubier (87) de la Direction interdépartementale des Routes Centre-Ouest. - Année 2018 » et envisage d'exploiter un point de vente mobile sur l'aire suivante :

Aire de Nouhant (23)
 Aire du Loubier (87)

Je m'engage à respecter les clauses du cahier des charges.

Date _____ Signature _____



Figure 30: Exemple de fiche de candidature issu d'un appel à projet (Direction Interdépartementale des Routes Centre-Ouest).

Entre eux, les commerçants n'ont pas les mêmes habitudes. Le boulanger et le boucher, pour des raisons extérieures à leur volonté, ne viendront pas à la même fréquence dans une

commune. L'épicier ambulant sera attiré par les communes les plus isolées, la boucherie parcourt en moyenne moins de kilomètres (avec des plus grosses commandes), tandis que la boulangerie ambulante sera plus intermédiaire. La boulangerie et la boucherie passeront à une fréquence plus soutenue, le poissonnier ou café/tabac ambulant passeront de manière plus occasionnelle en moyenne. Finalement, ces commerces ambulants se divisent en plusieurs grands types, caractérisés par des choix et une ancienneté. Par type, on entend qu'aujourd'hui, deux choix existent.

Certains commerçants itinérants possèdent une boutique « fixe », en plus des tournées en camion. D'autres ont fait le choix de ne conserver qu'un camion et de ne se consacrer qu'aux tournées. Ces derniers s'approvisionnent en commerces et producteurs locaux, portant l'avantage de mailler le territoire par une production existante à proximité.

Les deux grands autres types se caractérisent par une question de temporalité : si les anciens commerçants ambulants n'accomplissent plus de démarchage (dans la majorité des cas), et se basent sur une clientèle qui se réduit, les nouveaux arrivants pratiquent un démarchage important, créant et attirant une nouvelle clientèle. On pense ici à une clientèle plutôt aisée (PCS+), ou retraités. C'est cette même catégorie qui, à Juaye-Mondaye, se retrouve la plus insatisfaite de la présence des commerces de proximité. En effet, près de 60% de la catégorie « Cadres et professions intellectuelles supérieures » s'est dit « insatisfait » concernant la présence de ce type de commerce. Les catégories « Ouvriers » et « employés » se retrouvent quant à eux satisfaits de l'offre. Si l'on compare ce rapport à la proximité, à celui de l'accès à « l'alimentation », il ressort une demande très spécifique des habitants de Juaye-Mondaye : tandis que plus de 50% des Juayes-Mondéains sondés trouvent la présence de commerces de proximité « insuffisante », c'est plus de 75% qui trouvent l'accès à l'alimentation (supermarché) satisfaisant et très satisfaisant. De ces éléments et explications sur les fondamentaux du commerce ambulant découle une réflexion : **quels éléments peuvent permettre à Juaye-Mondaye de prétendre à la mise en place de commerces ambulants ? Comment ce dispositif peut-il être mis en place ? Quels sont les financements en-**

visageables pour favoriser l'installation de ce type de commerce ?

Comment faire réussir le commerce ambulant à Juaye-Mondaye ?

Juaye-Mondaye n'est pas réellement dotée de « centre-bourg ». Commune regroupée au XIXème Siècle, elle se caractérise par de multiples hameaux : Mondaye, Couvert, Bernières, les Fieffes... La grande majorité des Juayes-Mondéains vivent au sein de trois hameaux : Couvert, Bernières, et Juaye-Mondaye se caractérise en revanche par une présence des services municipaux : salle des fêtes, école, mairie. On y retrouve également le plus grand patrimoine de la commune, que représente l'Abbaye de Juaye-Mondaye. Si ce hameau ne représente pas une grande partie de la population locale, il y regroupe la majeure partie des activités communales, et regroupe donc un grand nombre de personnes extérieures. C'est l'une des caractéristiques de la commune : la majorité de la population de Juaye-Mondaye se retrouve au sein du hameau regroupant l'un des plus petits regroupements d'habitations. La commune est ainsi maillée d'Ouest en Est, de Nord au Sud, par des regroupements épars d'habitations, plus ou moins proches de pôle urbains et/ou ruraux (Bayeux, Tilly-sur-Seulles). Ces éléments ont amené une première hypothèse de travail :

Quels emplacements doivent être favorisés au sein de la commune ? Quels hameaux doivent être privilégiés ?

L'un des premiers objectifs est de desservir la majorité de la population. Pour ce faire, le découpage communal en trois parties (représentant les trois anciennes communes regroupées aujourd'hui) permet de définir trois localisations potentielles pour l'installation d'un commerce ambulant. Le choix de la localisation a été défini par plusieurs critères, au nombre de 3 :

- Proximité à une zone d'habitation (présence d'une clientèle potentielle)
- Accès au lieu de la population (présence de places de parking, sécurité du lieu)
- Visibilité (présence d'activités humaines, axe routier suffisamment important à proximité)

Suite à ces critères, malgré la présence d'habitations nombreuses, le hameau le Fieffes n'a pas pu être retenu, ne disposant d'aucun espace permettant l'accueil d'un commerce ambulants. Entre autres, il ne dispose ni d'un espace en dur, ni de place de parking, ni d'un emplacement à la visibilité suffisante.

Les trois emplacements retenus se déroulent selon la figure 32 :

1. Mondaye : emplacement de parking à proximité directe de la salle des fêtes, d'une

tielle, place de parking et sécurité du lieu, visibilité.

2. Écurie de Juaye-Mondaye à Bernières : cet emplacement présente de nombreux avantages, et de nombreux inconvénients, il est le fruit d'une réflexion, poussée par le manque d'autres emplacements potentiels. Ce lieu a comme avantage d'être un futur pôle d'attractivité au sein de la commune. En effet, il pourrait attirer une certaine clientèle composée d'une CSP identifiée par l'enquête et qui semble intéressée par ce type de commerce.

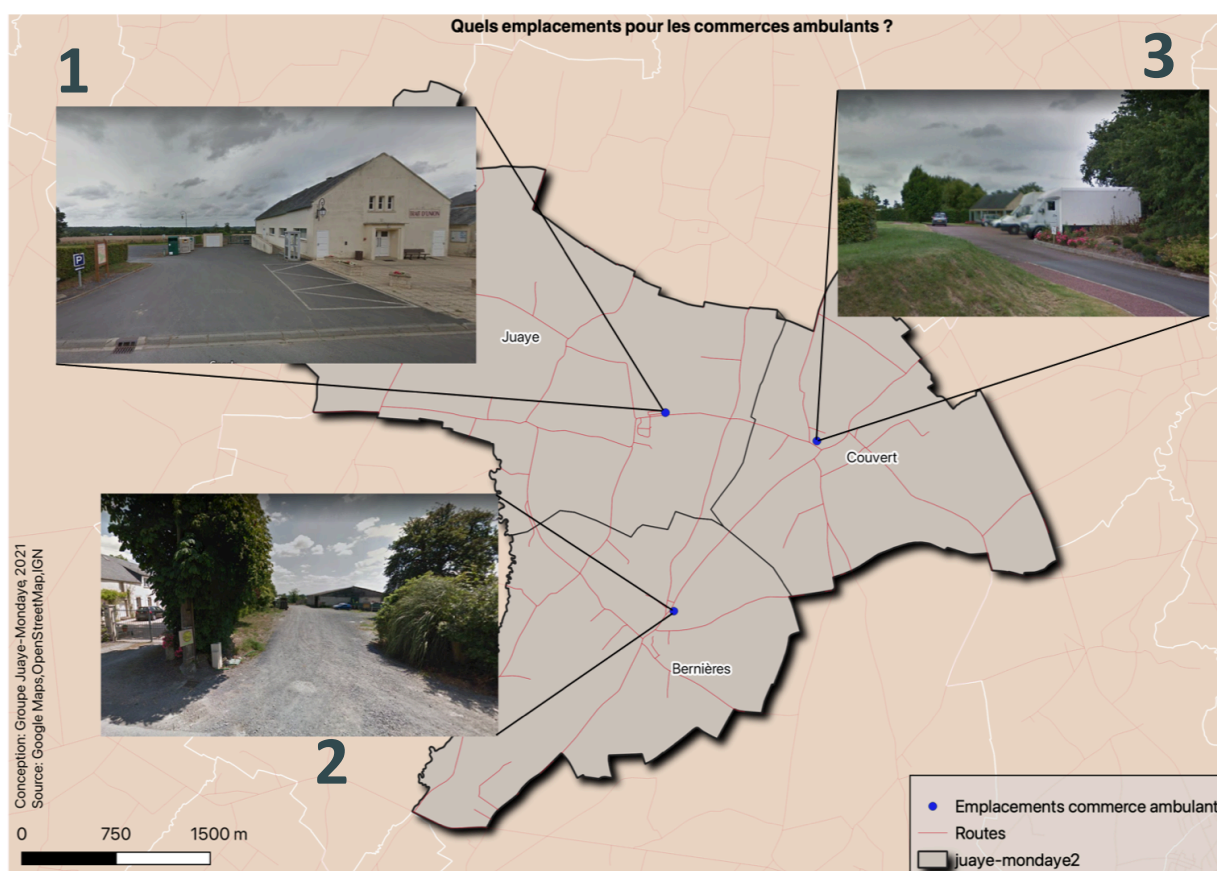


Figure 32: Cartographie présentant les différents producteurs pratiquants le circuit-court, Groupe Juaye-Mondaye, 2021.

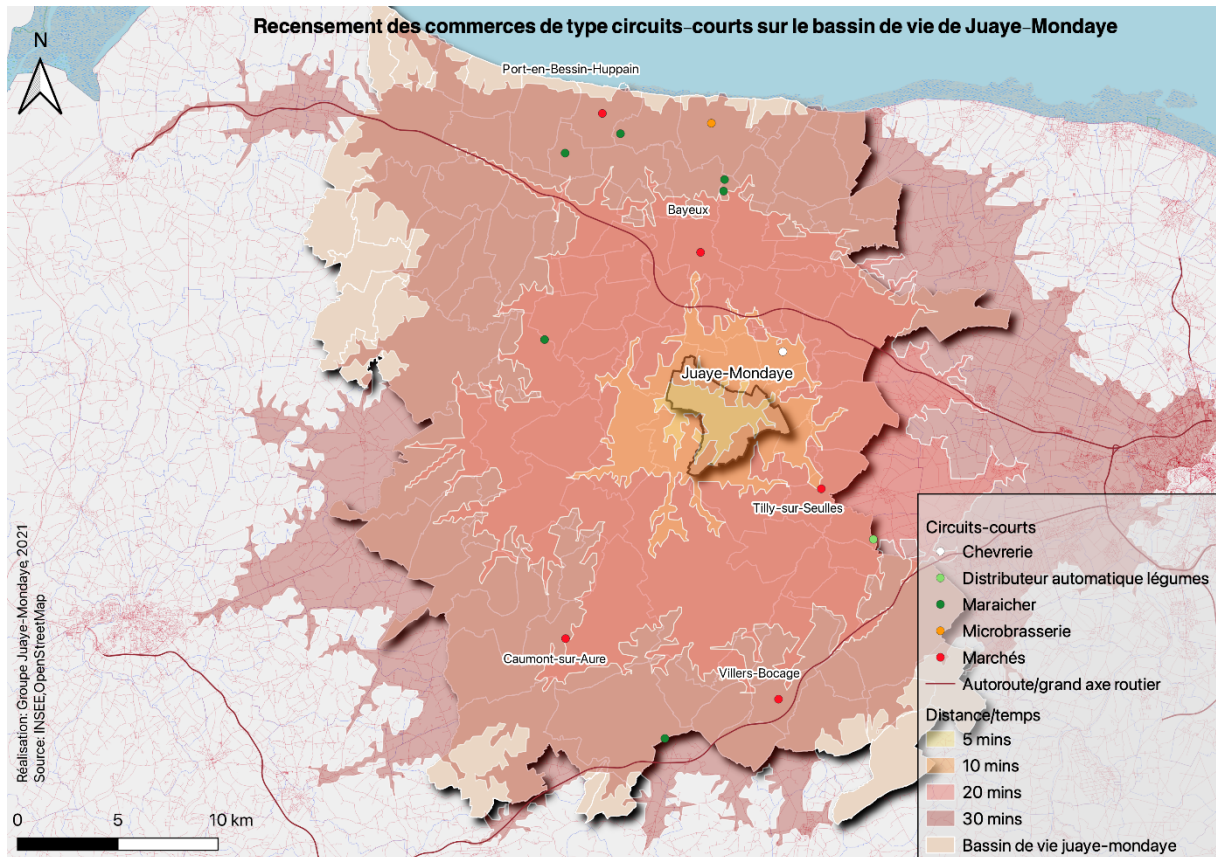
école, et de l'abbaye de Juaye-Mondaye. La présence de l'école permet une visibilité très importante. Certes, peu d'habitants vivent à cet endroit, mais une certaine catégorie d'habitants y circule quotidiennement. Cet emplacement remplit finalement les trois critères : présence d'une clientèle poten-

Cet emplacement est également présent à proximité de nombreuses habitations, Bernières regroupant la plupart des habitants de la commune. En revanche, des démarches administratives supplémentaires s'avérer nécessaire, l'emplacement se trouvant sur une propriété privée. La visibilité extérieure aux

clients de l'écurie sera également relativement limitée sans une communication performante.

3. Parking du terrain de tennis de Couvert : le troisième emplacement identifié se situe à Couvert. Seul hameau doté d'un commerce

lui détermine les conditions de cette installation » (Association des maires de France). Concernant l'emplacement privé envisagé, notamment à l'écurie de Juaye-Mondaye, il rentre dans le cadre d'une « activité ambulante sur propriété privée », et n'est pas soumis à l'autorisation d'occupation du domaine public, du fait



(une épicerie), c'est également l'un des hameaux les plus grands de la commune. Cet emplacement comporte l'avantage de la sécurité : un parking isolé et suffisamment grand. Il comporte également l'avantage d'avoir la présence d'une potentielle clientèle. Il convient toutefois d'identifier un élément caractéristique qui doit être pris en compte : la proximité à l'épicerie exige une part de réflexion. Il convient dès lors d'offrir un service différent. Enfin, la visibilité de cet emplacement est limitée, car non en bord de route. Il conviendra d'avoir un affichage ou une communication suffisante auprès de la population.

Dans ce cadre-ci, c'est à la commune de faire le démarchage. En effet, « l'installation de ces activités sur le territoire communal relève de la décision du maire. Le conseil municipal quant à

de l'absence « d'installation sur le domaine public » (Association des maires de France). Vient alors une nouvelle réflexion :

Comment amener la candidature d'un commerçant ambulant ? Comment définir des critères de sélection ? Doit-on subventionner l'installation de ces commerces ?

Au regard de la situation présente, il convient de préciser qu'aujourd'hui, aucun commerce ambulant n'existe à proximité de Juaye-Mondaye. On a identifié deux food trucks qui existent à Bayeux, mais ils ne correspondent pas aux attentes, où en tout cas ne répondent pas à la problématique posée : un service de proximité, avec des produits de qualité, de première nécessité. Pour Bayeux, nous sommes uniquement dans le cadre de restauration. Il faut donc créer un marché qui n'existe pas. Pour ce faire, un appel à la candidature/appel à projet peut

être lancé. Au regard des démarches existantes produites par d'autres communes, on peut identifier différents éléments dans cet appel à projet, notamment la présence d'un « règlement d'appel à candidatures ».

Celui-ci peut être composé des éléments suivants :

- Objet de l'appel à candidatures
- Critères de sélection des candidatures (expérience du candidat, adéquation du projet avec la demande de la commune...)
- Critère de sélection des projets (qualité des produits, tarifs engagés, intégration envisagée au sein du territoire...)
- Liste des pièces à fournir par le candidat (nom de l'entreprise, CV, une copie d'identité etc..).

Plusieurs exigences pourront être engagées dans le cas de Juaye-Mondaye :

- Il apparaît nécessaire qu'une distribution de pains soient engagés, ce produit étant le plus demandé.
- Il semble pertinent de faire fonctionner les ressources locales (maraichage, microbrasserie). La présence de circuits courts reste importante sur le territoire, et permet d'envisager la redistribution.
- Au vu de la morphologie communale, la livraison à domicile pour les corps de fermes isolées ou hameau mineur devra être envisagée.
- Une proposition d'un type de commerce ambulants multi-service paraît cohérente.

Il convient de réaffirmer l'importance de la qualité. En effet, cette notion revient dans la bouche de chacun des enquêtés. « Une boulangerie de qualité, de proximité, et des livraisons de produits bio serait bien » (une habitante de la Senaudière), « on préfère éviter les grandes surfaces » (une habitante de la Senaudière), « pourquoi pas l'installation d'une boulangerie, mais si elle est bonne » (un habitant de Bernières), « je regrette la disparition de la boulangerie... ce serait bien de retrouver quelques services » (habitante du hameau Jérusalem), « un peu de commerce de proximité ne serait pas de trop » (un habitant de Couvert). Une habitante d'Ellon, commune à proximité directe de Juaye-Mondaye, évoque même le regret « de l'ab-

sence d'un commerce ambulants ». L'approvisionnement du commerce ambulants s'avère possible grâce à la présence de producteurs locaux, pratiquant le circuit court. On pense aux différents maraîchers, à la chèvrerie, à la microbrasserie, etc...

La notion de migration pendulaire sera également un critère à retenir. La prise en compte de la réalité socio-démographique et socio-professionnelle est nécessaire, pour répondre aux exigences de la majorité des habitants de Juaye-Mondaye. Enfin, les communes ne présentent pas une capacité financière importante. De ce fait émerge la nécessité de trouver des éventuels financements, pour subventionner un marché nouveau. Ce financement, nous l'imaginons à travers le programme LEADER. En effet, d'autres initiatives existent, notamment en Normandie : le GAL Sud Calvados précise dans son « guide pratique porteur de projet » que des « solutions alternatives à l'offre classique » telles que des « commerces/artisans itinérants » peuvent rentrer dans les actions éligibles à un financement. Dans le cas du pays du Bessin au Virois, qui intègre la commune de Juaye-Mondaye, trois axes thématiques et un axe transversal sont visés par le GAL :

- Attractivité résidentielle
- Attractivité économique
- Attractivité Touristique

Transversal à ces trois axes, l'équilibre territorial est le dernier élément retenu. Ce projet peut rentrer dans la thématique « attractivité économique », tout en répondant à un enjeu d'équilibre territorial. L'objectif stratégique de ce programme est « maintenir un tissu commercial et artisanal répondant aux besoins de la population ». Enfin, la fiche action 6 du programme LEADER précise comme objectif opérationnel « l'accompagnement de la modernisation des activités artisanales et commerciales » (Pays du bassin au Virois, 2020). Le projet proposé serait donc éligible aux critères cités.

Quel avenir pour l'épicerie « Les Meslinières » à Couvert ?

À Juaye-Mondaye, au sein du hameau Couvert, réside une épicerie/bar-tabac, nommée « Les Meslinières ».

Figure 34: Photo de l'épicerie, février 2021.



Par l'aveu de tous, cette épicerie n'est pas fréquentée. La première raison s'apparente à des prix très élevés, la seconde raison est celle d'une proximité relationnelle insuffisante entre commerçant et consommateurs. Finalement, c'est l'inadaptation de l'offre qui nous paraît être le facteur le plus important : les prix sont élevés, sur un produit identique à celui qu'offre un supermarché.

Dans de nombreuses communes de France, de nouvelles propositions ont émergé. À Machault, commune d'une population identique à celle de Juaye-Mondaye, un commerce a été sauvé puis subventionné par le conseil régional. Cette subvention a permis un renouveau : de simple bar/épicerie, le commerce développe également un dépôt de pains et de la restauration... puis finalement la vente de fruits et de légumes locaux. Cette nouvelle est perçue positivement par la population,

« L'épicerie nous dépanne bien et le dépôt de pain nous évite d'avoir à faire des kilomètres inutiles en voiture pour aller acheter dans les villages voisins » (habitante de Machault).

À Bellou-en-Houlme, petite commune de 1 117 habitants, dans l'Orne, une épicerie a été rachetée pour être transformée en « épicerie multi-services ». Il est désormais proposé de l'alimentation, de la papeterie, un point-relais, des retraits bancaires ainsi qu'un dépôt de pain. La volonté de développer des paiements de proximité (amendes, impôt, carte grise) est réelle. Ces exemples présentent des points communs : ils ont lieu dans des communes démunies d'autres services, à proximité plus ou

moins importantes de pôles urbains et ruraux. Enfin, tous deux proposent du « multi-services ».

Ce type de modèle est-il pertinent à Juaye-Mondaye ?

« On aimerait bien avoir une boulangerie, mais il faut qu'il fasse du bon pain... pareil pour l'épicerie/café, c'est bien mais il faut qu'il soit de bonne qualité » (un habitant de Couvert)

L'existence de l'épicerie est saluée, mais son utilité est réduite (par une inadaptation de l'offre par rapport à la demande). Les prix très élevés ne sont remarqués que par rapport à une proposition de produit non issu de producteurs locaux, et d'une mauvaise qualité. L'existence d'un **approvisionnement potentiel** doit pouvoir faire émerger des initiatives. La cartographie des producteurs proposant du circuit court montre la présence, à proximité plus ou moins grande, des producteurs engagés dans cette démarche. Des boulangeries situées à Lingèvres, Tilly-sur-Seulles, ou bien Bayeux sont pratiquées par les habitants. La population sondée serait intéressée par des produits de qualité et par un dépôt de pain. L'ensemble de ces éléments fait du commerce multi-services un choix pertinent. Un lieu de vie regroupant à la fois dépôt de pain, produits issus de producteurs locaux, points-relais, pourrait répondre à une demande de la population. Toutefois, il convient d'articuler convenablement la présence de commerces ambulants, et celle de l'épicerie.

L'idée d'une épicerie associative, sur le même modèle que celui de l'épicerie Trémargat a également émergé en proposition au sein de la partie « animation du territoire », sur une perspective plus « culturelle », voire « lieu-dit ». Du côté alimentaire, il apparaît qu'un dépôt de pain journalier resterait pertinent. D'un point de vue économique, le développement de services, tel que celui rencontré à l'épicerie de Bellou-en-Houlme pourrait également être une réponse adéquate à la demande.

Finalement, la combinaison d'un service ambulant maillant un territoire jonché de hameaux espacés les uns des autres, et d'une épicerie centrale présente à Couvert —permettant d'accéder en permanence à divers services (lieu intergénérationnel, formation numérique,

lieu d'échanges, dépôt de pain, relais colis...) — permettrait de répondre à un ensemble d'enjeux diagnostiqués dans cette étude. Un idéal permet d'envisager que ces lieux communiquent entre eux, à travers le bouche-à-oreille, voire une collaboration.

Un patrimoine chargé d'histoire

Historiquement fragmenté la commune de Juaye-Mondaye bénéficie d'un patrimoine architectural marqué. On y retrouve à la fois des monuments religieux comme l'église de St Vigor, de Bernière ou encore de Couvert, qui ont vu leur activité religieuse être délocalisée à l'abbaye centrale de la commune. L'abbatiale St Martin.

Cependant, l'architecture religieuse n'est pas la seule identité de cette commune. En effet, au travers de son histoire, les différents hameaux ont été structurés autour d'important corps de ferme encore aujourd'hui exploités. L'un des plus reconnu est le corps de ferme de la Haut-braye situé à Couvert.

Sans oublier le château de Juaye-Mondaye ainsi que le manoir de Jérusalem.



Figure 35: Abbaye saint martin.



Figure 36: Eglise saint Vigor de Juaye.

Tout ce patrimoine a su au fil des siècles créer une identité forte et propre à chaque hameau permettant aussi de les distinguer les uns des autres au travers de leur patrimoine.

Aujourd'hui, l'objectif de la commune est de créer une unité et ainsi fédérer les hameaux. L'une des possibilités est de mettre en place une identité « **collaborative entre chaque spécificité des hameaux** »

Durant longtemps la stratégie de la commune tentée de gommer les différences en faisant unité autour de Juaye-Mondaye. Pour cela, le patrimoine des hameaux fut délaissé au profit de l'abbaye et de la centralité de Juaye.

Cette approche continue de fragmenter le territoire délaissant le patrimoine des hameaux



Figure 37: Manoir de Jérusalem.



Figure 38: Eglise Sainte Bazile de Couvert.

répond au besoin grandissant de se « reconnecter avec son espace de vie ». Nous avons donc décidé de construire nos propositions autour.

De plus créer un maillage propice à la pratique pédestre au travers des chemins ruraux peut être le socle au développement.

Par la suite, d'autres pratiques comme le VTT ou l'équitation seront développées.

La construction de ce maillage de réseaux pédestres est l'occasion de reconnecter chaque hameau et son patrimoine. La possibilité de pratiquer son espace est donc devenue un réel enjeu pour les communes et collectivités et d'autant plus dans le cas de Juaye-Mondaye.

De la simple balade à une pratique plus sportive, la randonnée pédestre s'offre à un public varié et peut se pratiquer tout au long de l'année.

Une association a donc entrepris de remettre en état les églises. L'objectif, fédérer les hameaux autour d'une offre touristique englobant toutes les spécificités des hameaux.

En s'appuyant sur le diagnostic, nous nous sommes rendu compte que l'une des activités les plus pratiquées sur le territoire était la randonnée pédestre ainsi que le cyclisme sous différentes formes. (Aussi bien sur route que sur chemin.)

Nous avons donc choisi d'étudier les différentes solutions propices à la mise en valeur du territoire permettant par la même mesure de fédérer les hameaux autour d'un projet commun tout en préservant leur identité.

Pour ce faire, deux thématiques étaient envisageables. Une entrée par la pratique du cyclisme et une autre par la pratique de la randonnée pédestre.

Au vu des résultats de l'enquête, la pratique la plus valorisée est la marche à pied. En vogue ces dernières années, la randonnée pédestre

Proposer des itinéraires de randonnées peut offrir la possibilité à la commune de répondre à plusieurs objectifs :

-Dans un premier temps, reconstituer un réseau de communication douce entre chaque hameau permettant aux habitants et aux touristes de circuler en toute sécurité dans les différents **chemins creux** et bocages présents sur la commune grâce à un réseau préservé et entretenu.

-Dans un second temps, la mise en place de ces chemins est un outil de valorisation du territoire puisqu'il permet de proposer, via ces itinéraires, de véritables parcours de découverte des paysages bocager et d'y assimiler le patrimoine de chaque hameau.

-Enfin, la création de ces itinéraires peut aussi se décliner en opportunités économiques. Les flux de randonneur seront susceptibles de consommer dans les éventuels commerces ou logés dans les gîtes et chambres d'hôtes présents sur la commune.

Finalement, pour répondre à ces objectifs, il est important de bien définir le tracé de ces itinéraires, puis d'en assurer un entretien et une valorisation adaptée, afin de garantir l'utilisation et la pérennité de ces parcours.

Faisant partie de l'intercommunalité de Bayeux et donc étant lié au PLUI régissant les démarches d'aménagement de la commune, Juaye-Mondaye doit prendre en compte les directives de l'intercommunalité dans son aménagement touristique.

En effet, le service Développement Touristique de Bayeux Intercom gère en direct le plan pluriannuel d'aménagement touristique, ainsi que la collecte de la taxe de séjour.

Ce Plan pluriannuel prévoit la réalisation de projets structurants, c'est-à-dire les itinéraires de randonnée à pied, à cheval et à vélo, valorisant le patrimoine villageois, etc.

Cependant, la mise en place de circuit de randonnée peut aussi être à l'initiative de la commune. Cette dernière peut proposer des itinéraires pédestres en s'inscrivant dans le Plan Départemental d'Itinéraires de Promenade et de Randonnée (PDIPR) et des Espaces, Sites et Iti-

néraires (ESI), inscrits au Plan Départemental des Espaces, sites et Itinéraires (PDESI).

Pour mettre en place des circuits de randonnée, la commune peut bénéficier de subvention par le département si elle souhaite les inscrire dans le PDIPR. Selon le site gouvernemental « sport de nature » le PDIPR est une Protection juridique des itinéraires empruntant des chemins ruraux par imposition du maintien ou du rétablissement de leur continuité.

Pour cela, un dossier de subvention peut être élaboré tout au long de l'année en respectant les pièces suivantes :

- Une lettre de demande de subvention
- Un dossier technique comprenant des cartes et des plans ainsi qu'une note descriptive de l'opération recensant les itinéraires et les équipements existants.
- Un devis descriptif et estimatif des travaux envisagés
- Un plan de financement prévisionnel incluant le financement départemental
- Les relevés d'identité bancaire

Le dossier sera par la suite étudié auprès du conseil départemental.

Les projets de PDIPR sont nombreux en France et sont très en vogue dans les territoires ruraux puisqu'ils permettent un renouvellement des pratiques sur le territoire tout en aidant les communes au financement des aménagements.

Dans la Manche, ce n'est pas moins de 6 715 kilomètres de chemins et de routes qui sont désormais inscrits et protégés grâce à cet outil législatif. Les PDIPR contribuent directement à la valorisation des territoires à travers la pratique de la promenade et de la randonnée non motorisée et indirectement à la préservation des chemins ruraux et de leur intérêt environnemental et patrimonial.

Renouvellement des pratiques sportives sur le territoire de Juaye-Mondaye, l'ouverture d'un centre équestre comme atout de développement.

Fort de nouvelles dynamiques sportives, la commune à vue depuis peu l'ouverture d'un centre équestre. Avec sa 3ème place en termes de licencié, l'équitation est un sport très prisé dans les communes rurales. De plus la Normandie jouie d'une réputation de terre équestre. Ce nouvel outil à disposition de la commune pourrait permettre de compléter l'offre touristique sur son territoire en proposant des parcours de randonnée équestre.

L'avantage d'une structure accueillant une clientèle licenciée est la création d'un flux stable sur la commune. Ce flux peut alors être un réel avantage quant à la mise en place de projet annexe tel que le développement de commerce ou la création d'évènements autour du monde équestre.

En effet, la présence d'une structure sportive de fédération permet de faciliter la mise en place d'évènement. Ces évènements peuvent être le socle d'un développement local par la pratique sportive en proposant de nombreux atouts de dynamique.

On y retrouve notamment une diversification du

Figure 39: Les vélo routes de la destination « Normandie à vélo »

public :

En effet, il est possible d'impliquer la population locale au travers de la communication sur l'évènement, l'accueil de scolaire pour faire découvrir le monde équestre, ou encore attirer de nouveaux pratiquant en réalisant des ateliers de découverte.

La promotion du territoire par la pratique équestre :

Intégrer la pratique au paysage local en utilisant l'équitation comme moyen de découvrir le territoire. L'évènement est aussi l'opportunité d'ob-

tenir une couverture médiatique sur des questions de dynamique locale et touristique.

Les évènements sont aussi l'occasion de mettre en lumière des produits locaux au travers de stands.

« Atout France, l'Agence de développement touristique de la France.

Le tourisme normand se pratique essentiellement en extérieur, en visitant les nombreux sites historiques et naturels, à la fois présent sur les côtes mais aussi dans les terres. Ce tourisme ce veut donc majoritairement itinérant. Pour cela, la région bénéficie d'un réseau conséquent d'itinéraire et voie cyclable avec notamment 1600km de vélo route balisée et 700km de voie verte. Elle compte aussi plus de 3000km de chemin de grande randonnée.

Enfin, cette manifestation peut bénéficier d'un suivi par la fédération française d'équitation ou les organismes de sécurité sanitaire tel que le RESPE (Réseau d'Epidémiologie-Surveillance en Pathologie Equine), l'AVEF (Association Vétérinaire Equine Française)

Du côté des aides de financement d'un évènement équestre, la région peut apporter son soutien sous conditions

La région peut apporter son soutien financier à un tel projet sous couvert que :

- l'évènement doit avoir lieu en Normandie
- il doit présenter des actions qui déclinent au moins 2 thèmes des enjeux de la stratégie régionale filière équine.
- il faut confirmer un programme de relation publique permettant un impact médiatique au minimum national.

- le budget minimum est de 25 000 € hors dotations.
- programmer une durée minimale de 3 jours
- confirmer un engagement financier d'autres collectivités territoriales et de sponsors privés.

Finalement, l'arrivée sur la commune d'un club hippique est une nouvelle opportunité dans sa démarche de développement.

De plus, au cours des entretiens menés sur le territoire, des familles ont montré leur intérêt pour ce centre équestre en émettant le souhait de s'y inscrire eux et/ou leur enfant.

Construire un tourisme local s'inscrivant dans des dynamiques régionales

Juaye-Mondaye est une commune de l'intercommunalité de Bayeux qui, comme nous avons pu le constater rentre dans l'aire de rayonnement de plusieurs grands pôles. A savoir, Bayeux et Caen. De plus d'autres communes plus petites exercent une attractivité sur Juaye-Mondaye à l'image de Tilly sur Seulles.

Chacun de ces pôles est marqué par un patrimoine et une histoire marqueur du territoire normand. Il est donc nécessaire pour la commune de Juaye-Mondaye de trouver sa place dans ce paysage en inscrivant son offre touristique dans la continuité de celle proposée à l'échelon supérieur.

Comme vue au cours de cette partie, la commune bénéficie à la fois d'un atout patrimonial indéniable, composé avant tout par un bâti religieux et rural, ainsi qu'un paysage bocager de plus en plus renommé et protégé.

Des études de 2018 montrent que 77% des touristes venant en Normandie viennent des régions limitrophes. On y retrouve principalement l'île de France ainsi que les Hauts de France. De plus, la région se caractérise par une pratique touristique de séjour court (ces derniers représentent 65% des séjours sur la région) et se classe 4ème région pour ce type de congé.

Inscrire Juaye-Mondaye dans les dynamiques touristiques régionales.

Après ce bref point touristique de la région Normandie, il est important de resituer Juaye-Mondaye dans le paysage bocager bayeusien.

Située au nord de Bayeux la commune se trouve au cœur du bocage normand, non loin de la suisse normande, mais néanmoins proche du littoral puisque seulement 30 minutes de voiture la sépare d'Arromanches les Bains.

De plus concernant les mobilités douces, la commune se trouve sur l'itinéraire cyclable reliant la cote, Bayeux et le Mont Saint Michel.

Cependant, peu d'informations font mention de la commune comme étape sur cet itinéraire malgré la présence de l'abbaye Saint-Martin sur le tracé.



Figure 39: itinéraire cyclable Bayeux/Mont Saint Michel.

Il est donc important d'inscrire la commune comme lieu de passage remarquable de par son patrimoine sur ce trajet auprès des offices de tourisme avant d'entreprendre des démarches d'aménagements cyclables. Néanmoins, des possibilités d'aides à la réalisation de ce type d'aménagements peuvent être soutenues par la région au travers du plan aménagements cyclables favorisant l'intermodalité. Ce plan a pour but d'aider les communes, EPCI, PETR ou encore métropoles à développer les déplacements alternatifs, accentuer l'interconnexion des différents moyens de transports publics mais aussi d'aider les communes rurales et villes moyennes à se développer sur ces thématiques.

Malgré les possibilités d'aménagement, l'état des routes sur la commune ne font pas des déplacements cyclables une priorité. En effet, il serait judicieux dans un premier temps de remettre en état ce réseau afin de pouvoir y circuler en toute sécurité.

Concernant les offres touristiques de circuit de randonnées, de nombreux tracés sont présents autour de la commune, mais aucun n'est emprunté. Cependant, chacun d'eux utilisent les mêmes atouts que l'on retrouve sur la commune. À savoir le patrimoine naturel, et bâtis sans oublier le patrimoine historique.

La commune de Juaye-Mondaye profite de tous les atouts nécessaires à son bon développement, mais manque de visibilité auprès de l'offre touristique existante. Il est donc important de mettre l'accent sur la promotion de son territoire.

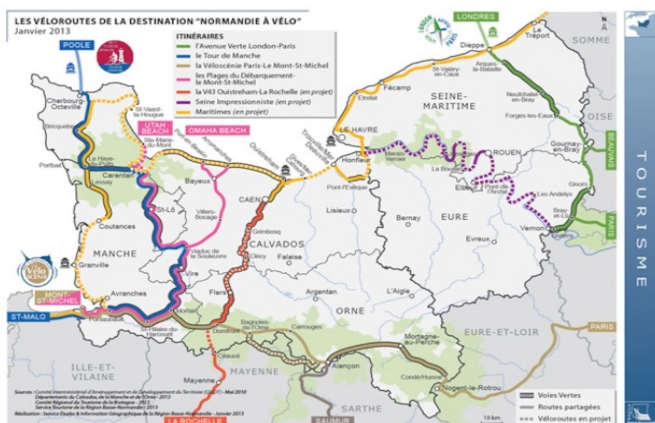
Pour ce faire, le dispositif Atout France permet d'accompagner les porteurs de projet touristique dans leur démarche, notamment sur les thématiques de valorisation de leur patrimoine.

Finalement au court de cette partie, nous avons pu constater que les leviers du développement touristique pour la commune

« Atout France, l'Agence de développement touristique de la France.

Elle accompagne ainsi les territoires dans leur stratégie de développement et favorise le montage de projets d'investissements afin de stimuler l'offre touristique française et accroître sa qualité.

Atout France met également à disposition de ses 1 300 partenaires des outils de compréhension de la demande touristique et leur propose des actions marketing et de promotion autour des marques mondiales de destinations afin de renforcer leur développement à l'international. Itinéraire cyclable. »



de Juaye-Mondaye sont nombreux et que leur mise en place ne demande pour la plupart peu de coûts financiers. En effet, il s'agit avant tout de mettre en avant, le patrimoine existant afin que d'une part, le patrimoine inter hameaux fasse corps en une seule entité communale, et d'autre part rendre la commune visible à des échelles plus importante.

Conclusion

Juaye-Mondaye peut être perçue comme une **commune-dortoir**, composée d'une population attirée par un cadre de vie (le milieu rural, la campagne) et une proximité à trois pôles attractifs (Bayeux, Tilly-sur-Seulles et Caen). Nous avons pu observer un **éclatement communal** important, avec un maillage composé de plusieurs hameaux dont les principaux sont Bernières, Couvert, Juaye ainsi que les Fieffes.

Cette commune est également marquée par la présence d'une Abbaye qui concentre toutes les attentions médiatiques. Cette particularité ainsi que cet éparpillement de hameaux nous ont interrogé, puisque ces derniers impactent inévitablement la politique à appliquer. À Couvert, le contexte se retrouve différent de celui de Bernières. Les Fieffes situés au Nord de la commune n'auront pas les mêmes espaces vécus qu'un hameau situé plus au Sud, comme Bernières. Nous avons interrogé cette problématique et il en résulte des **pratiques diversifiées**, mais également identiques (même lieu pour les achats de première nécessité, même pôle secondaire concernant les achats...). Nous avons également interrogé les attentes, satisfactions et insatisfactions des Juayes-Mondéains, afin de faire des **préconisations** qui nous paraissent raisonnables, réalisables, et cohérentes, avec un réel besoin et une demande de la part des habitants.

La rencontre auprès des habitants, couplée à des données publiques (INSEE) ainsi qu'à

un questionnaire fourni à chaque habitant, nous a permis d'amener **trois grands axes de propositions**.

Le premier axe est celui de **l'animation territoriale**. Celui-ci avait comme objectif de répondre à une grande problématique : comment recréer du lien au-delà du voisinage ? Pour répondre à l'objectif de renforcer le **sentiment d'appartenance** à la commune, nous avons eu comme premier axe le renforcement des liens entre les différents hameaux. Grâce à la pratique **d'analyse comparative (benchmarking)**, nous avons pu identifier différentes propositions : la mise en place « d'Olympiades interhameaux », de « ciné plein air itinérant, interhameaux avec thématique », mais également d'une découverte du patrimoine de l'histoire des hameaux par l'école primaire, à travers l'implication d'une association existante. Une autre préconisation consiste à la mise en place d'un « concours de panneaux à l'entrée des hameaux », favorisant l'accentuation d'une identité au sein de la commune.

Le second axe identifié est celui du **manque de commerce de proximité**, notamment pour les nouveaux arrivants. Pour y répondre, deux préconisations, propositions, ont été faites :

- La mise en place de **commerce ambulant**, à travers la mise en avant d'une typologie de produits, d'un potentiel d'approvisionnement réel, et l'identification de **3 zones d'implantations** du/des commerces ambulants.
- Le devenir potentiel de l'épicerie de Juaye-Mondaye. Cet avenir est vu comme la création d'un lieu proposant des **produits de qualité**, mais également un lieu d'**animation intergénérationnelle**. Finalement, cette épicerie peut envisager la

mise en place d'un réel **tiers-lieu**, complémentaire avec le commerce ambulancier. L'objectif n'est donc pas de mettre en place un circuit de commerces ambulanciers, sans penser à l'avenir d'une épicerie existante, mais de rendre les deux **complémentaires**.

- Le troisième axe est celui de l'image de Juaye-Mondaye au-delà de ces **limites communales**, mais également au sein de ces limites. Cette partie se veut axer sur un **patrimoine existant**. La préconisation étant d'inscrire la commune dans une **dynamique touristique régionale**, afin de lui donner une visibilité autre que l'abbaye.

À travers ces trois grands axes, il apparaît que le **sentiment d'appartenance** des habitants à Juaye-Mondaye pourrait s'avérer grandissant. Ils permettent également de répondre à des problématiques réelles, telles que l'accès à certains services, la mise en valeur et la préservation du patrimoine, et enfin le rayonnement de Juaye-Mondaye.

Bibliographie

DUMONT GÉRARD-FRANÇOIS, 2018. *Les territoires français : diagnostic et gouvernance : concepts, méthode, application / Gérard-François Dumont, 2e édition*. Mala-koff, Armand Colin, 287 p (Collection U Géographie). .

LORD S., JOERIN F., THÉRIAULT M., 2009. Évolution des pratiques de mobilité dans la vieillesse : un suivi longitudinal auprès d'un groupe de banlieusards âgés, *Cybergeo : European Journal of Geography*, 23 mars, <http://journals.openedition.org/cybergeo/22090>, consulté le 02 mars 2021.

MALLON I., 2010. Le milieu rural isolé isole-t-il les personnes âgées ?, *Espace Populations Sociétés*, n°1, p. 109119.

MARTIN OLIVIER, 2017. *L'analyse quantitative des données / Olivier Martin, 4e édition*. Malakoff, Armand Colin, 125 p.

MASSAL C., DELFOSSE C., GALL J. LE, 2019. Des nouveaux commerces alimentaires itinérants ? Répondre à la crise du commerce rural par le commerce itinérant, *Géocarrefour*, 10 décembre, vol. 93, n°93/3, <http://journals.openedition.org/geocarrefour/13938>, consulté le 22 mars 2021.

PIERRE ALPHANDÉRY, YANNICK SENCÉBÉ, FLORENCE PINTON, 2016. Ce que co-habiter veut dire Fragmentation et recomposition dans les communes rurales (Puisaye-Forterre), *Ethnologie française*, vol. 46, n°1, p. 141152.

POCHET P., 2003. Mobilité et accès à la voiture chez les personnes âgées Évolutions actuelles et enjeux, *Recherche - Transports - Sécurité*, avril, vol. 7980, p. 93106.

RIVAT MATHIEU, 2017. *Ces maires qui changent tout: le génie créatif des communes / Mathieu Rivat, Arles, Actes sud, 325 p. .*

SENCÉBÉ Y., LÉPICIER D., 2007. Migrations résidentielles de l'urbain vers le rural en France: différenciation sociale des profils et ségrégation spatiale, *EspacesTemps.net*, n°Textuel, p. 142.

SINGLY FRANÇOIS DE, 1992. *L'enquête et ses méthodes: le questionnaire / François de Singly,...*, Paris, Nathan, 126 p.

Accessibilité et commerce de proximité en campagne Haut-Marnaise - Persée, https://www.persée.fr/doc/tigr_0048-7163_2001_num_27_107_1422, consulté le 02 mars 2021.

Appel à projets pour une alimentation locale et solidaire à Agen, in : *ladepeche.fr*, <https://www.ladepeche.fr/2021/02/17/ap-pel-a-projets-pour-une-alimentation-locale-et-solidaire-a-agen-9378047.php>, consulté le 02 mars 2021.

Dans les villages du pays d'Auge, le commerce itinérant recrée du lien social | Le Pays d'Auge, https://actu.fr/normandie/villerville_14755/dans-les-villages-du-pays-d-auge-le-commerce-itinerant-recree-du-lien-social_37590780.html, consulté le 02 mars 2021.

L'unique épicerie du village est sauvée - Le Parisien, <https://www.leparisien.fr/seine-et-marne-77/l-unique-epicerie-du-village-est-sauvee-10-06-2002-2003143077.php>, consulté le 26 février 2021.

Magazine du Pays basque : des commerces itinérants qui tracent leur chemin, in : *France 3 Nouvelle-Aquitaine*, <https://france3-regions.francetvinfo.fr/nouvelle-aqui->

[taine/pyrenees-atlantiques/bayonne/magazine-du-pays-basque-des-commerces-itinerants-qui-tracent-leur-chemin-1948054.html](https://www.pyrenees-atlantiques/bayonne/magazine-du-pays-basque-des-commerces-itinerants-qui-tracent-leur-chemin-1948054.html), consulté le 14 mars 2021e.

Saint-Léger-de-Linières. Le centre bourg revit avec les commerces ambulants, <https://www.ouest-france.fr/pays-de-la-loire/saint-leger-de-linieres-49170/le-centre-bourg-revit-avec-les-commerces-ambulants-4077f0fe-a580-4db9-95b8-6ec259e14daa>, consulté le 12 mars 2021.

Table des figures

Figure 1: Déroulement du diagnostic de territoire à Juaye-Mondaye.	4	Figure 12: Graphique des raisons d'emménagement par PCS.	20
Figure 2: Carte de l'état-major, Géoportail.	7	Figure 13: Graphique des PCS selon le lieu d'activité.	21
Figure 3: Présentation des bassins de vie retenus.	8	Figure 14: Schéma simplifié d'une ACP sur les profils des habitants de Juaye-Mondaye.	21
Figure 4: Carte de l'évolution démographique des bassins de vie étudiés entre 2007 et 2017.	9	Figure 15: L'accès aux services de proximité selon le profil socio-démographique des habitants de Juaye-Mondaye.	22
Figure 5: Classification des profils socio-économiques des résidents des bassins de vie étudiés.	10	Figure 16: Fréquence de la pratique de la marche à pied à Juaye-Mondaye en fonction des professions et catégories socioprofessionnelles.	23
Figure 6: Armature des bassins de vie étudiés.	12	Figure 17: Fréquence de la pratique du vélo à Juaye-Mondaye en fonction des professions et catégories socioprofessionnelles.	24
Figure 7: Carte du temps de trajet moyen (voiture) depuis Juaye-Mondaye.	13	Figure 18: Implication dans la commune des habitants de Juaye-Mondaye selon leurs professions et catégories socioprofessionnelles.	25
Figure 8: Evolution de la population depuis 1881 à Juaye-Mondaye.	14	Figure 19: Quadrillage de la commune.	26
Figure 9: Evolution socio-démographique de la commune de Juaye-Mondaye entre 2007 et 2017.	16	Figure 20: Lieux d'approvisionnements en petites courses, en fonction du positionnement des habitants de Juaye-Mondaye dans la commune.	27
Figure 10: Carte de la différence des prix du foncier sur le Calvados (à la moyenne 2017-2018-2019 regroupées).	17	Figure 21: Lieux de travail des habitants de Juaye-Mondaye, en fonction de leur situation géographique dans la commune.	28
Figure 11: Graphique des professions et catégories socioprofessionnelles par date d'arrivée.	19		

Figure 22: Bouche à oreille, l'étude, site internet "habiter Valdalliere".	Figure 30: Exemple de fiche de candidature issu d'un appel à projet. (Direction Interdépartementale des Routes Centre-Ouest).
34	43
Figure 23: Olympiades inter hameaux à Cerisy Belle Etoile, Ouest-France, 16/06/19.	Figure 31: Béra'rik, épicerie ambulante, propose des produits locaux en circuit semi-direct, France 3, 2021.
36	43
Figure 24: Animation mise en place à Valdallière - Bouches à oreilles.	Figure 32: Cartographie présentant les différents producteurs pratiquants le circuit-court, Groupe Juaye-Mondaye, 2021.
36	45
Figure 25: Café itinérant « ORNI - Objet de récoltes de nouvelles idées » - Journal de l'Orne - 16 août 2014.	Figure 33: Recensement des commerces de type circuits-courts sur le bassin de vie de Juaye-Mondaye.
36	47
Figure 26: Photo - site Internet Trémargat café.	Figure 34: Photo de l'épicerie, février 2021.
38	48
Figure 27: Recensement des différents commerces par typologie, boucherie, boulangerie, supermarché, épicerie, autres commerces pratiquant le circuit-court.	Figure 35: Abbaye saint martin.
40	49
Figure 28: Graphique radar présentant la distance des commerces aux hameaux, groupe Juaye-Mondaye, 2021.	Figure 36: Eglise saint Vigor de Juaye.
41	49
Figure 29: Tableau des distances/temps des principaux hameaux aux commerces de proximité.	Figure 37: Manoir de Jérusalem.
42	50
	Figure 38: Eglise Sainte Bazile de Couvert.
	50
	Figure 39: Les véloroutes de la destination "Normandie à vélo".
	54

Annexes

Annexe 1

Etude sur les mobilités et l'habitat à Juaye-Mondaye

2021 - Université de Caen Normandie

Cette étude est une commande de la mairie de Juaye-Mondaye en partenariat avec l'université de Caen et la DDTM. Celle-ci a pour but de mieux connaître les habitants ainsi que leur espace de vie. Les données collectées sont anonymes et vos réponses serviront exclusivement pour des analyses statistiques. Nous vous remercions de répondre à ce questionnaire avec le plus grand soin.

Mobilités	
1. Numéro d'identité	
<input type="text"/>	
2. Quel service serait à développer principalement dans la commune ?	
<input type="text"/>	
L'accès aux services :	
	1 2 3 4
3. de santé (médecin généraliste, urgences, pharmacie, etc...) est :	<input type="radio"/> <input type="radio"/> <input type="radio"/> <input type="radio"/>
4. de santé spécialisé (cardiologue, ophtalmologiste, neurologue, etc...) est :	<input type="radio"/> <input type="radio"/> <input type="radio"/> <input type="radio"/>
5. d'alimentation (supermarché/hypermarché, etc) est :	<input type="radio"/> <input type="radio"/> <input type="radio"/> <input type="radio"/>
6. de proximité (boulangerie, primeur, coiffeur, etc...) est :	<input type="radio"/> <input type="radio"/> <input type="radio"/> <input type="radio"/>
<i>Très satisfaisant (1), Satisfaisant (2), Insuffisant (3), Très insuffisant (4).</i>	
7. Dans quelle(s) commune(s) travaillez-vous ?	
<input type="text"/>	
8. Dans quelle(s) commune(s) faites-vous le plus souvent vos courses ?	
<input type="text"/>	
9. A quelle fréquence ?	
<input type="radio"/> Plus de trois fois par semaine <input type="radio"/> 2 fois par semaine <input type="radio"/> Une fois par semaine <input type="radio"/> Une fois toutes les deux semaines ou moins	
10. Dans quelle commune(s) faites-vous vos courses d'appoints (petites courses) ?	
<input type="text"/>	
11. A quelle fréquence ?	
<input type="radio"/> Plus de trois fois par semaine <input type="radio"/> 2 fois par semaine <input type="radio"/> Une fois par semaine <input type="radio"/> Une fois toutes les deux semaines ou moins	
12. Quelles activité(s) sportive(s) et/ou de loisir(s) pratiquez-vous ?	
<input type="text"/>	
13. Dans quelle commune pratiquez-vous le plus vos loisirs ?	
<input type="text"/>	
14. Pratiquez-vous la marche à pied ?	
<input type="radio"/> Tous les jours <input type="radio"/> Plusieurs fois par semaine <input type="radio"/> Une fois par semaine <input type="radio"/> Une fois par mois <input type="radio"/> Quelques fois par an <input type="radio"/> Jamais	
15. Avez-vous connaissance des chemins communaux ?	
<input type="radio"/> Oui <input type="radio"/> Non	
16. Si oui, pensez-vous qu'ils sont suffisants ?	
<input type="radio"/> Oui <input type="radio"/> Non	
<i>La question n'est pertinente que si chemins = "Oui"</i>	
17. Pratiquez-vous le vélo ?	
<input type="radio"/> Tous les jours <input type="radio"/> Plusieurs fois par semaine <input type="radio"/> Une fois par semaine <input type="radio"/> Une fois par mois <input type="radio"/> Quelques fois par an <input type="radio"/> Jamais	
18. Si vous faites du vélo, est-ce une pratique :	
<input type="radio"/> Sportive <input type="radio"/> de loisirs <input type="radio"/> Pour faire des courses	
<i>La question n'est pertinente que si Velo = "Tous les jours" et Velo = "Plusieurs fois par semaine" et Velo = "Une fois par semaine" et Velo = "Quelques fois par an" et Velo = "Une fois par mois"</i>	
19. Est-ce que les routes sont adaptées à la pratique du vélo (entretien, espace, etc) ?	
<input type="radio"/> Oui <input type="radio"/> Non	
20. Combien de véhicule(s) motorisé(s) possédez-vous dans le foyer ?	
<input type="radio"/> 0 <input type="radio"/> 1 <input type="radio"/> 2 <input type="radio"/> 3 <input type="radio"/> Plus de 4	
21. Connaissez-vous le service TaxiCar/Taxibus ?	
<input type="radio"/> Oui <input type="radio"/> Non	
Vie sur la commune	
22. Depuis combien de temps résidez-vous sur la commune ?	
<input type="radio"/> 0-2 ans <input type="radio"/> 2-5 ans <input type="radio"/> 5-10 ans <input type="radio"/> 10-25 ans <input type="radio"/> 25 ans et plus	
23. Quelles sont les raisons principales de votre arrivée à Juaye-Mondaye ? (3 réponses maximums)	
<input type="checkbox"/> Localisation pour l'emploi <input type="checkbox"/> Localisation pour la famille <input type="checkbox"/> Réseau personnel <input type="checkbox"/> Cadre de vie <input type="checkbox"/> Prix du foncier <input type="checkbox"/> Succession/héritage <input type="checkbox"/> Raison spirituelle <input type="checkbox"/> Par défaut <input type="checkbox"/> Autre	
<i>Vous pouvez cocher plusieurs cases (3 au maximum).</i>	
24. Si 'Autre', précisez :	
<input type="text"/>	

25. Êtes-vous impliqué.e dans la vie de votre commune (association, réunion pour la commune, etc...) ?

- Jamais Quelques fois Souvent

26. Dans quel hameau habitez-vous ?

27. Avez-vous des relations (amicales, professionnelles, etc...) avec :

- Vos voisins
 Des personnes de votre hameau
 Des personnes de la commune autre que votre hameau
 Je n'ai pas de relations avec les gens de la commune

Vous pouvez cocher plusieurs cases (3 au maximum).

28. Participez-vous à des fêtes ou des activités entre voisins ?

- Souvent Quelques fois Rarement Jamais

29. Dans quelle commune habitiez-vous avant d'emménager à Juaye-Mondaye ?

30. Vous et votre logement actuellement :

- Je suis satisfait de ma localisation résidentielle et je n'ai pas pour projet de changer de commune de résidence.
 Je souhaiterais changer de logement sans changer de commune de résidence.
 Je souhaiterais changer de logement et de commune de résidence.
 Je suis insatisfait de ma localisation résidentielle mais je suis contraint de rester.

Quelques questions pour finir...

31. Êtes-vous à l'aise avec les outils numériques (ordinateur, tablette, smartphone, etc...)?

- Oui Non Ne sais pas

32. Êtes-vous intéressé.e par une formation au numérique ?

- Oui Non

33. Quel est votre sexe ?

- Féminin Masculin

34. En quelle année êtes-vous né.e ?

35. Vous êtes :

- Actif Retraité Etudiant Sans emploi

36. Vous êtes :

- Salarié.e public Salarié.e privé A votre compte

37. Quelle est votre profession ?

38. Si vous ne travaillez plus, que faisiez-vous avant ?

La question n'est pertinente que si statut = "Retraité" ou statut = "Sans emploi"

39. Si vous travaillez, êtes-vous actuellement en télétravail ?

- Oui Non

La question n'est pertinente que si statut = "Actif"

40. Quel est votre niveau de diplôme ?

- Niveau fin de 3eme
 CAP/BEP
 BAC
 BTS/DUT ou autre bac +2
 Bac +3 et +4 (licence, licence pro, maîtrise)
 Bac +5 ou plus (Master, DEA, DESS, ...)

41. Vous êtes :

- Propriétaire Locataire Logé.e chez l'habitant

42. Si vous êtes propriétaire, est-ce votre premier achat ?

- oui non

La question n'est pertinente que si statut_habitat = "Propriétaire"

43. Si vous êtes propriétaire, avez-vous eu recours au prêt pour acheter votre bien ?

- Oui Non Ne veux pas répondre

La question n'est pertinente que si statut_habitat = "Propriétaire"

44. Quel est votre statut conjugal ?

- Marié.e Pacsé.e En concubinage
 Divorcé.e Veuf.ve Célibataire

45. Nombre d'enfants à charge :

- 0 1 2 3 Plus de 3

46. Avez-vous des remarques sur la qualité de vie ou sur ce qu'il pourrait être fait à Juaye-Mondaye ?

Annexe 2

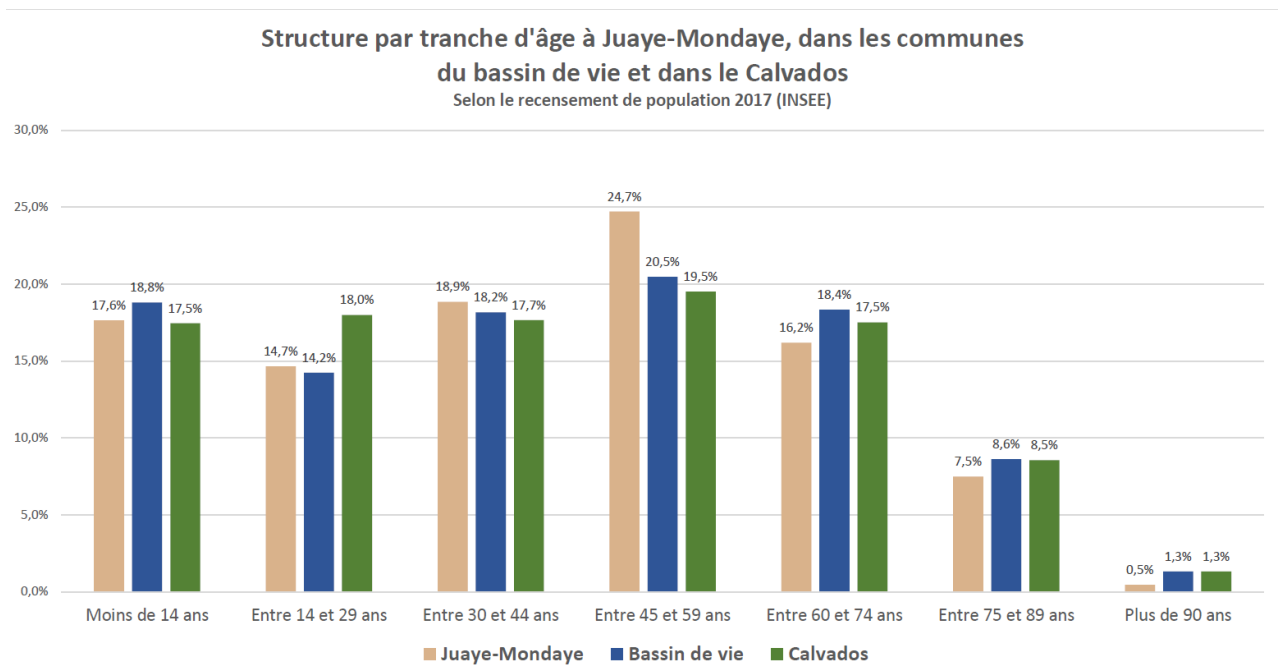
Annexe 3

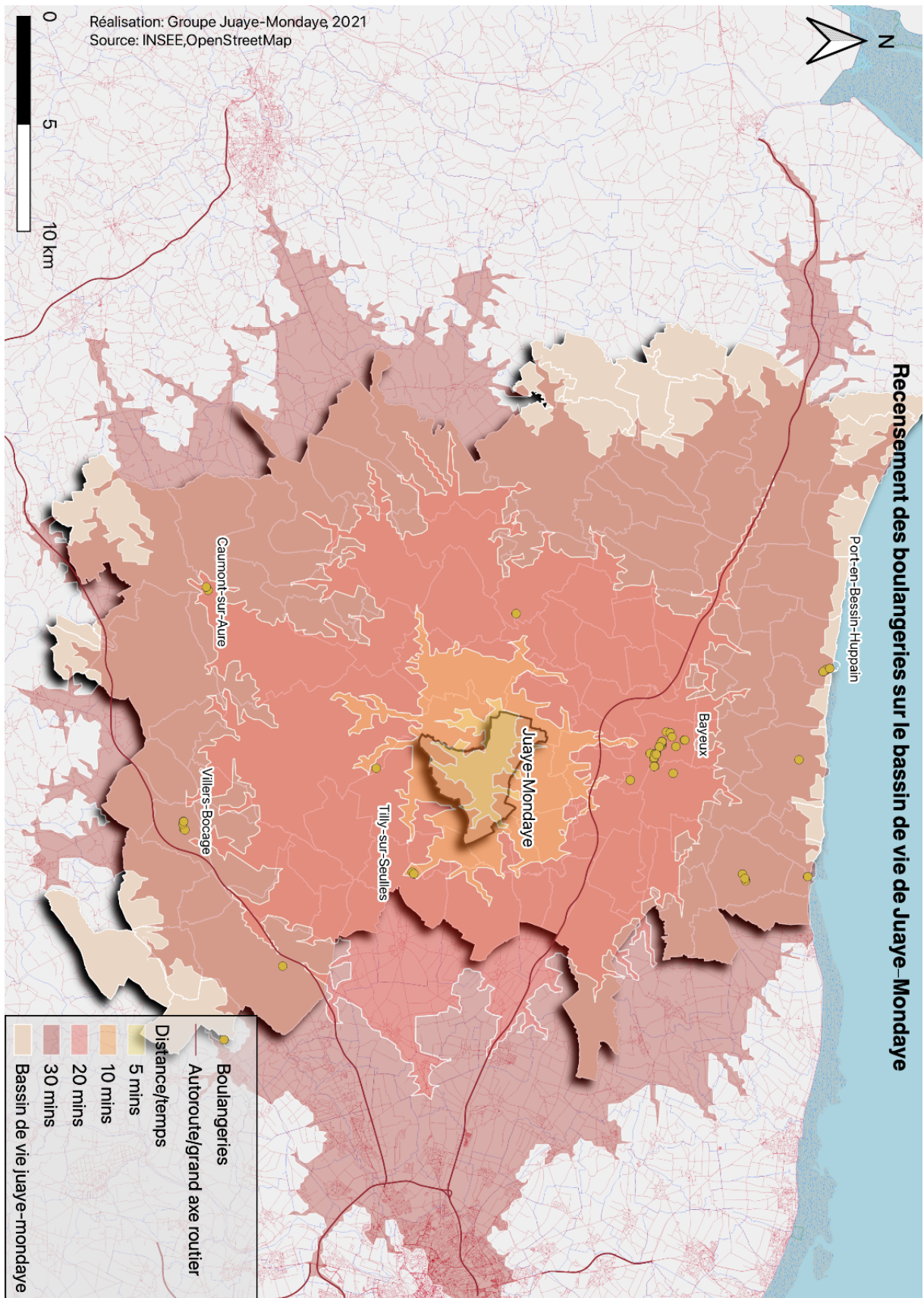
	Codes Géographiques		Activités commerciales et de services								Administration publique		
	Code géographique	Libellé géographique	Hypermarché	Supermarché	Magasin d'optique	Banque, caisse d'épargne	Agence immobilière	Vétérinaire	Magasin de matériel médical et orthopédique	Crèche	Bureau de poste	Réseau de proximité pôle emploi	Gendarmerie
Note: 20 si équipement / zéro si absent	N/C	N/C	Oui	Oui	Oui	Oui	Oui	Oui	Oui	Oui	Oui	Oui	Oui
Note : discrétisée en fonction de la distribution	N/C	N/C	Non	Non	Non	Non	Non	Non	Non	Non	Non	Non	Non
	Education et scolarité						Services hospitaliers				Facteurs de concentration démographique		
	École maternelle avec cantine	École élémentaire avec cantine	Collège	Lycée	Nb d'élève du premier degrés	Nb d'élève du second degrés	Urgences	Maternité	Pharmacie	Laboratoire d'analyses et de biologie médicale	Densité(km ²)	actifs travaillant dans la commune de résidence	Part des logements collectifs
Note: 20 si équipement / zéro si absent	Oui	Oui	Oui	Oui	Non	Non	Oui	Oui	Oui	Oui	Non	Non	Non
Note : discrétisée en fonction de la distribution	Non	Non	Non	Non	Par quantiles (5,10,15,20) 0 quand absence de données	Par quantiles (5,10,15,20) 0 quand absence de données	Non	Non	Non	Non	En fonction des centiles (0,2,4,6,8 ect.../20	Par quantiles (5,10,15,20) 0 quand absence de données	Par quantiles (5,10,15,20) 0 quand absence de données

Annexe 4

Code géographique	Libellé géographique	Total	Indice	Armature BV
14047	Bayeux	480	20,0	Pôle principal du bassin de vie
14752	Villers-Bocage	298	12,4	Pôle secondaire du bassin de vie
14692	Tilly-sur-Seulles	268	11,2	Pôle secondaire du bassin de vie
14143	Caumont-sur-Aure	260	10,8	Pôle secondaire du bassin de vie
14515	Port-en-Bessin-Huppain	240	10,0	Pôle secondaire du bassin de vie
14370	Le Molay-Littry	201	8,4	Pôle auxiliaire avec quelques équipements
14711	Trévières	194	8,1	Pôle auxiliaire avec quelques équipements
14035	Balleroy-sur-Drôme	171	7,1	Pôle auxiliaire avec quelques équipements
14021	Arromanches-les-Bains	138	5,8	Pôle auxiliaire avec quelques équipements
14663	Saint-Vigor-le-Grand	133	5,5	Pôle auxiliaire avec quelques équipements
14120	Cahagnes	95	4,0	Communes résidentielles faiblement équipées
14250	Esquay-sur-Seulles	81	3,4	Communes résidentielles faiblement équipées
14026	Audrieu	71	3,0	Communes résidentielles faiblement équipées
14465	Nonant	69	2,9	Communes résidentielles faiblement équipées
14475	Val d'Arry	69	2,9	Communes résidentielles faiblement équipées

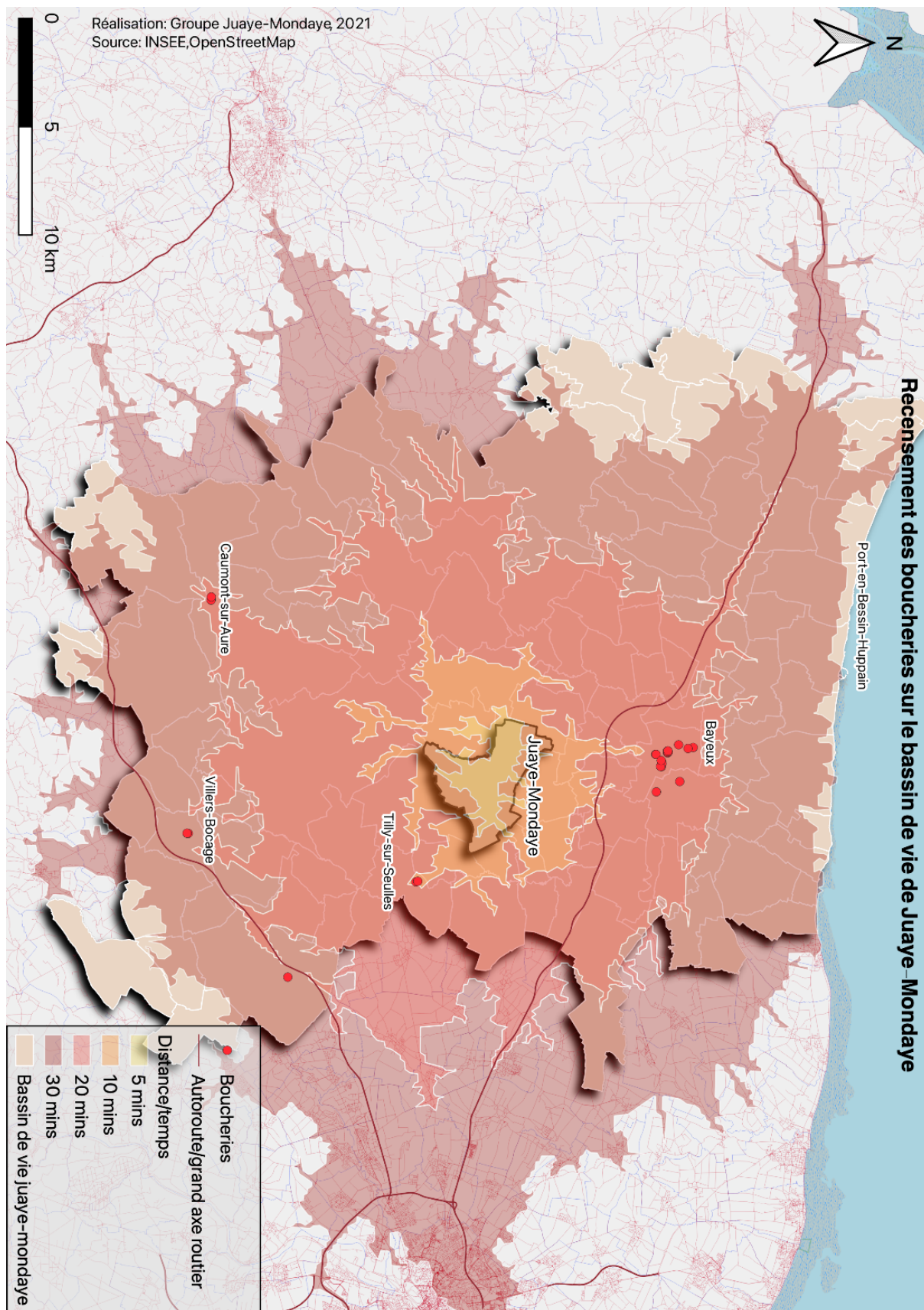
Annexe 5



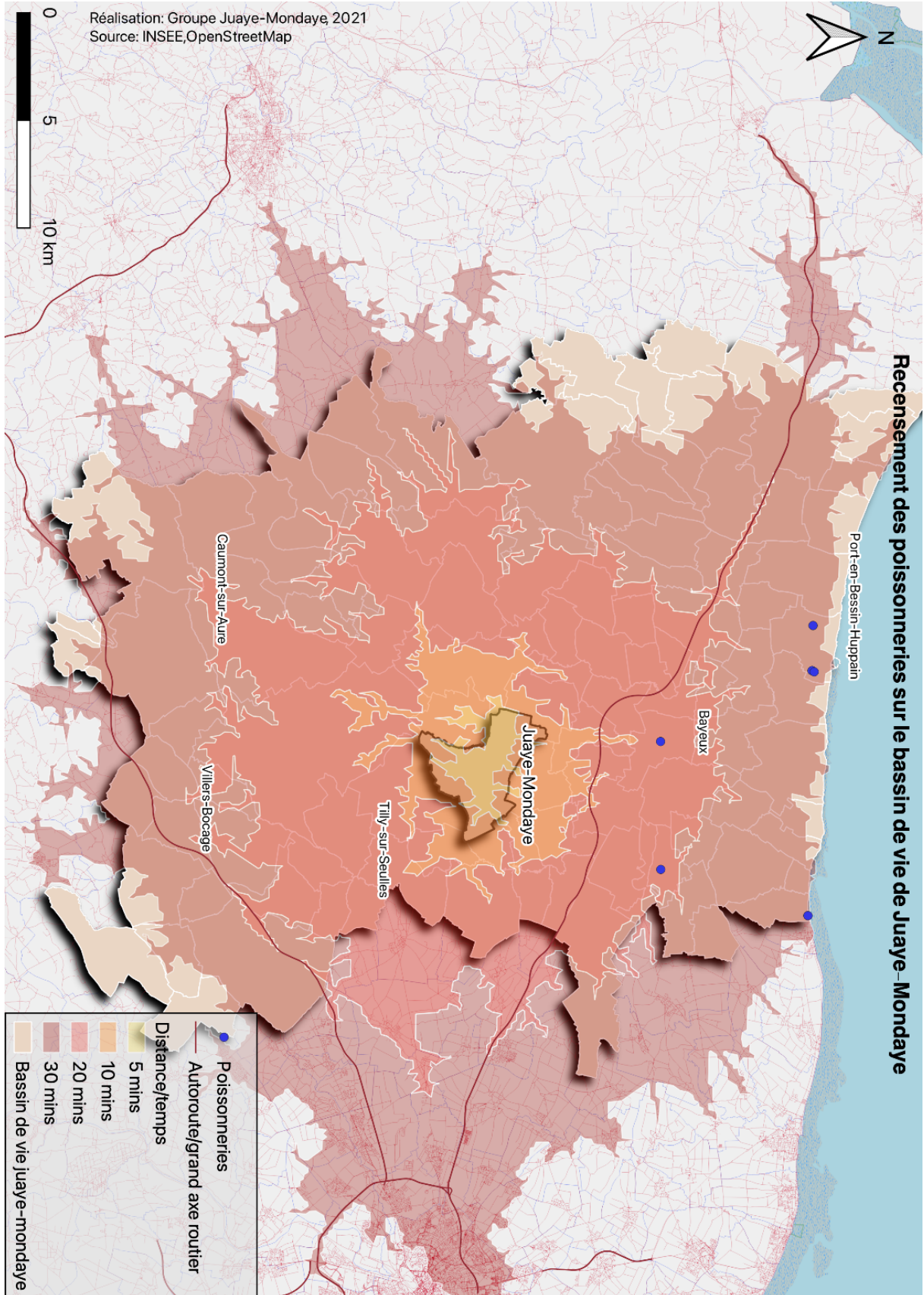


Annexe 6

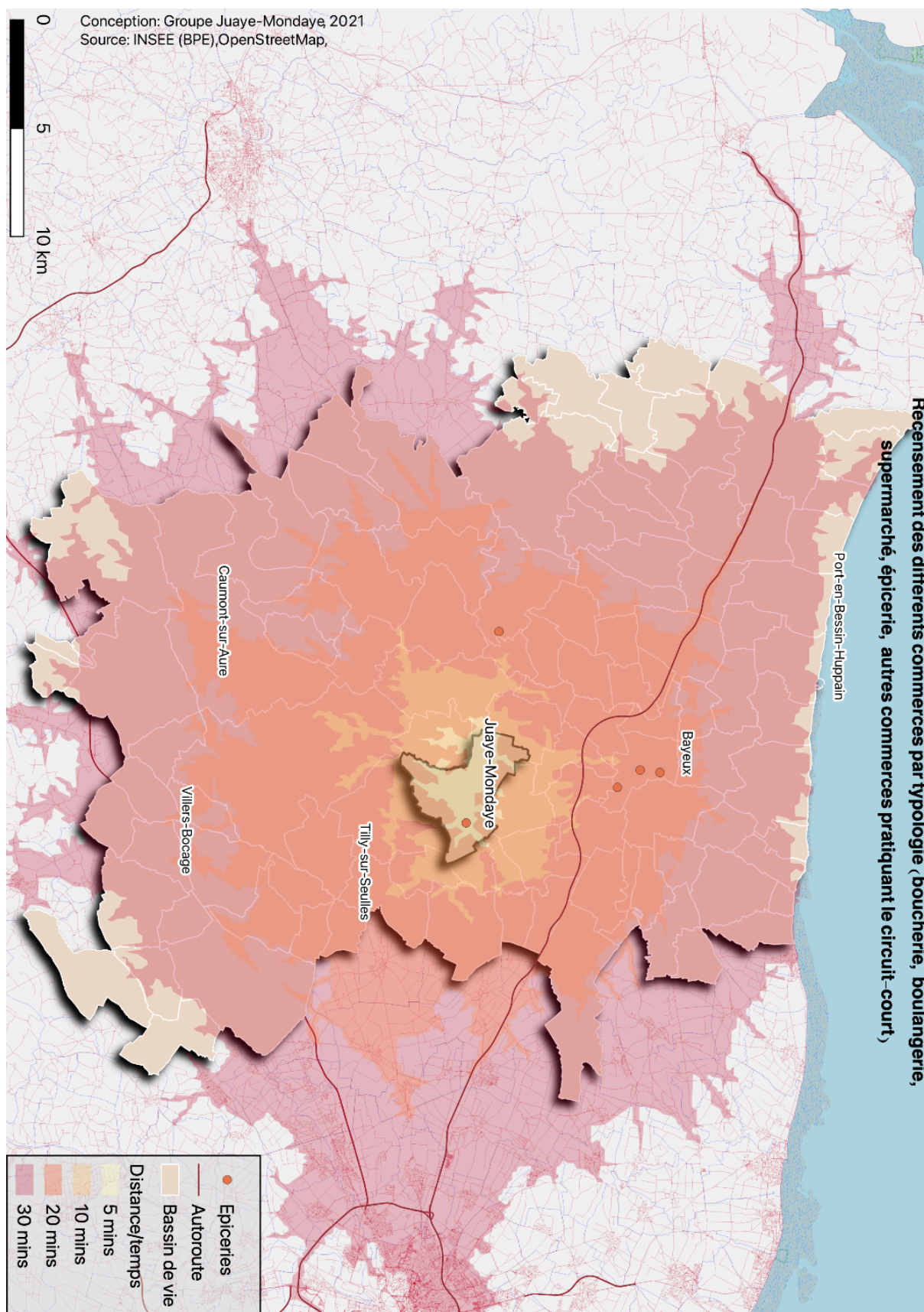
Annexe 7



Annexe 8

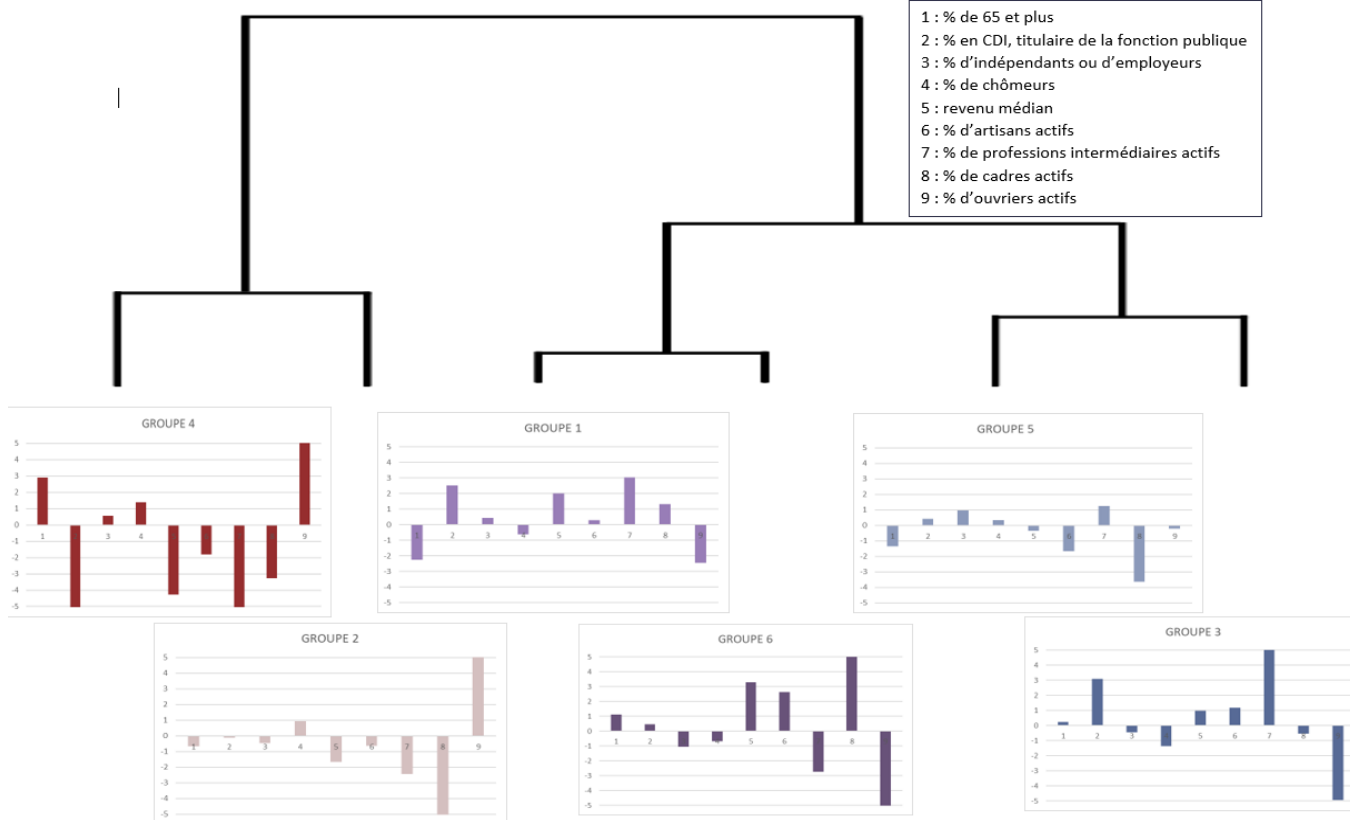


Annexe 9

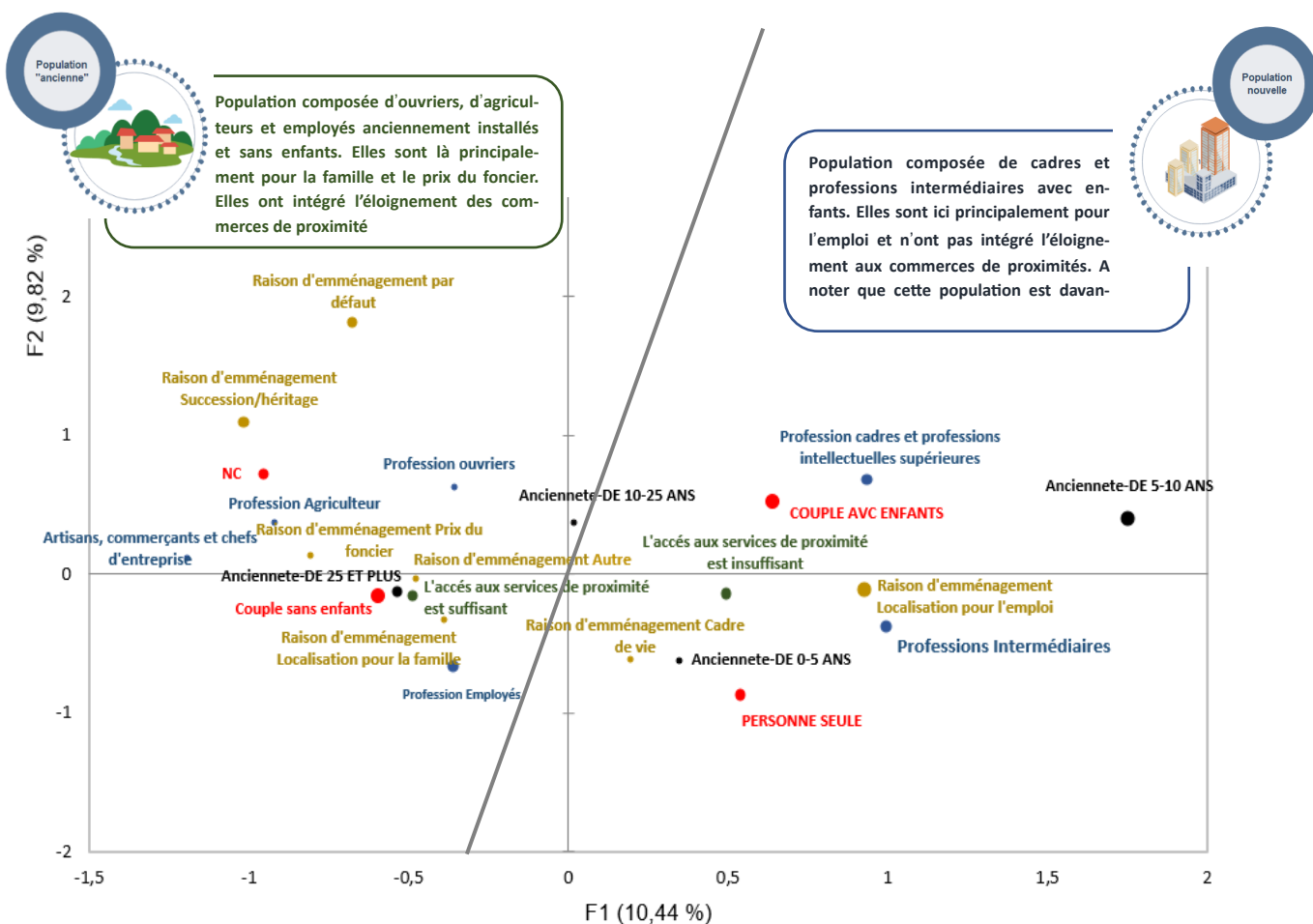


Annexe 10

- 1 : % de 65 et plus
- 2 : % en CDI, titulaire de la fonction publique
- 3 : % d'indépendants ou d'employeurs
- 4 : % de chômeurs
- 5 : revenu médian
- 6 : % d'artisans actifs
- 7 : % de professions intermédiaires actifs
- 8 : % de cadres actifs
- 9 : % d'ouvriers actifs



Annexe 11



Ce graphique révèle des typologies de personnes selon les réponses aux questionnaire. Dans un premier temps, l'axe vertical F1 décompose en deux catégories nos répondants. Du côté des valeurs négatives, se trouvent les populations rurales caractérisées par de nombreux agriculteurs / ouvriers et des individus souvent âgés. Les valeurs positives (à droite) expriment des individus plus aisés en début de parcours résidentiel.

Le second axe F2 permet d'affiner ces catégories. Ainsi, les ménages arrivés il y a moins de 5 ans sont davantage des professions intermédiaires.

