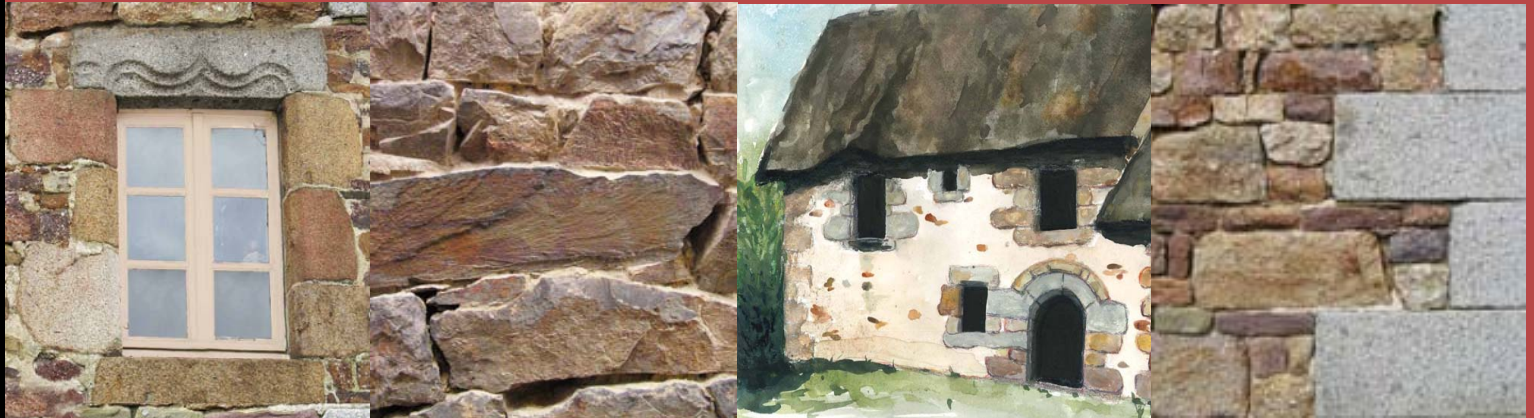


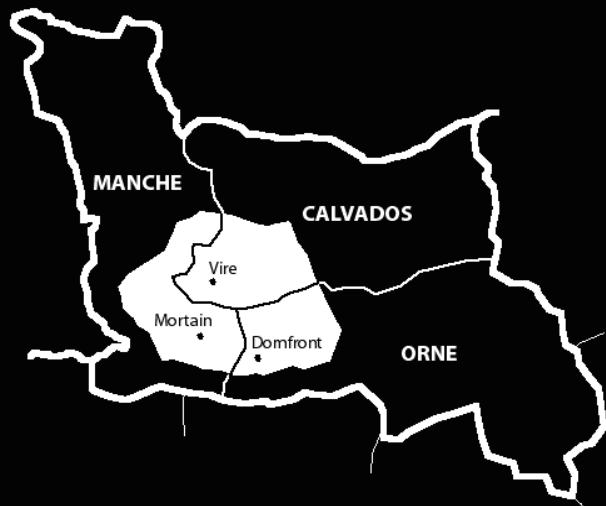
FICHE CONSEIL OBSERVER, APPRÉCIER, S'INSPIRER POUR DEMAIN



Les Bocages Virois, Mortainais et Domfrontais

Direction régionale des affaires culturelles
de Basse-Normandie

Services territoriaux de l'architecture et du patrimoine
du Calvados, de la Manche et de l'Orne



LES BOCAGES VIROIS, MORTAINAIS ET DOMFRONTAIS

Le territoire étudié s'étend sur les trois départements bas-normands. Il se situe sur les contreforts du massif armoricain où les différentes pierres, le **granit**, le **schiste** et le **grès**, créent de **subtiles nuances colorées**.

En pointant le doigt sur ce qui existe déjà, nous vous invitons à la création. Créer doit être un acte réfléchi, justifié dans un contexte : « **une liberté guidée par un existant** ».

Éviter la standardisation pour **préserver une identité architecturale** ne signifie pas « empêcher les nouvelles constructions » ou « imiter le passé ». Au contraire, savoir vivre avec son temps, c'est aussi **observer** le milieu dans lequel on s'inscrit, **l'apprécier** et **s'en inspirer**.

L'analyse proposée met en évidence les **qualités plastiques** des matériaux et des mises en œuvre traditionnelles des **Bocages**. Les **couleurs** et les **matières** qui s'en dégagent peuvent être considérées comme des facteurs d'intégration.

De manière générale, une couleur se caractérise par sa **teinte** (le rouge par exemple), sa **saturation** (rouge vif ou bordeaux selon le degré de saturation) et sa **luminosité** (rouge clair ou rouge foncé). Modifier chacun de ces trois paramètres permet d'obtenir une quantité infinie de nuances.



En ce qui concerne le bâti, **couleur** et **matière** vont de pair et se révèlent à la **lumière**. Un granit **gris-bleu** la **réflète** malgré sa texture grenue, alors qu'un granit ou un grès **roux**, plus sombres, **l'absorberont** partiellement. Les degrés de **luminosité** varient complètement d'une **surface** à une autre et selon les heures et les saisons.

Deux palettes se dégagent du bâti : la **palette dominante** et la **palette ponctuelle**. La **façade** et la **couverture** définissent la palette dominante. Les **menuiseries** (volets, portes...) et les **modénatures** (chaînes d'angle, encadrements de baies...) définissent la palette ponctuelle. Cette dernière met en valeur la ou les tonalités dominantes et joue un **rôle d'animation visuelle** en soulignant certains éléments d'architecture.

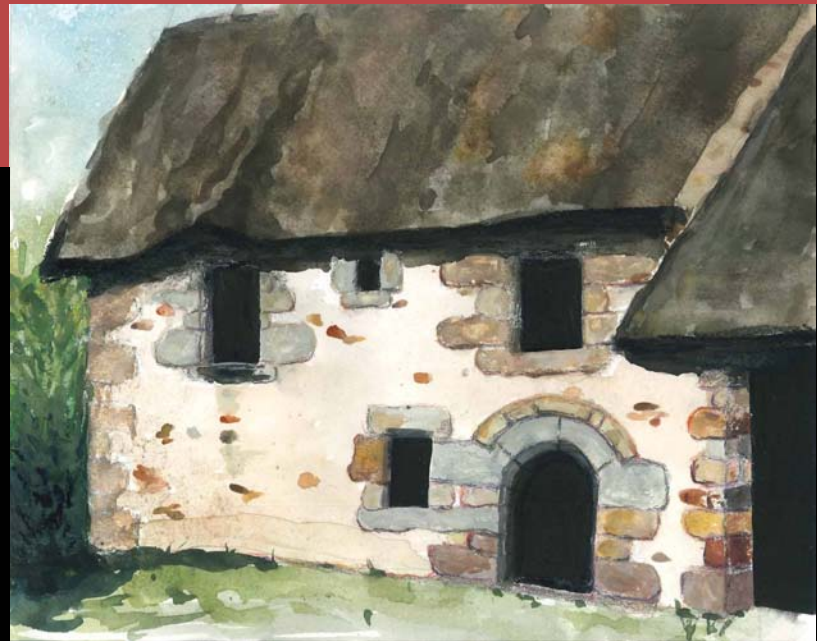
On parle aussi de **vibration chromatique** lorsque, comme dans un patchwork, matières et couleurs se juxtaposent. Selon le **point de vue**, une vibration s'**accentue** ou s'**estompe**.

En prenant connaissance de ce document, peut-être poserez-vous un nouveau regard sur ce qui vous entoure.

GRANIT ET POLYCHROMIE

Ces photographies mettent en évidence la **richesse colorée** du granit ainsi que sa **texture grenue** : tous les grains qui composent la roche sont visibles. Ses diverses couleurs, gris-bleuté, blond, roux, rouille

ou rose varient selon la **nature des minéraux** présents et selon le **degré d'altération** de la pierre. Le granit rouille plus ou moins au contact de l'eau en fonction de sa composition ferrugineuse.

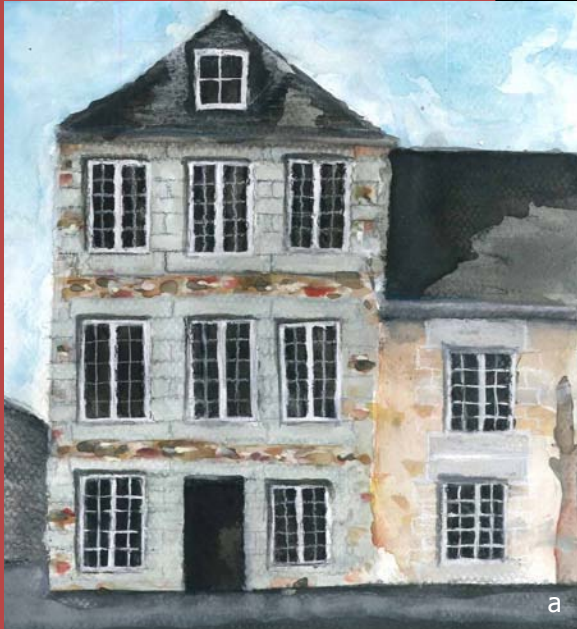


Ci-dessus, les blocs de granit sont de dimensions et de formes **irrégulières** et présentent des couleurs **variées**. Ci-contre, le granit gris s'associe au granit roux. Le premier est taillé et utilisé pour les **modénatures** alors que le second sert de **remplissage**. Une **trame** se lit alors sur la façade par **contraste** entre les deux teintes.

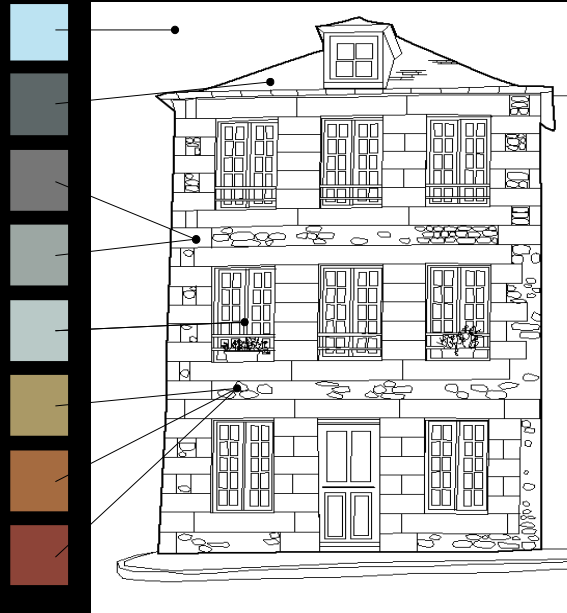
Le choix du **mortier** a également un impact visuel. Ci-contre, les joints sont discrets car leur teinte reprend celle du granit gris qui compose la maçonnerie. Ci-dessus, ils sont très marqués et isolent chaque pierre. Les différentes **nuances** ne se juxtaposent plus et les **vibrations colorées disparaissent**.

GRANIT ET MISE EN OEUVRE

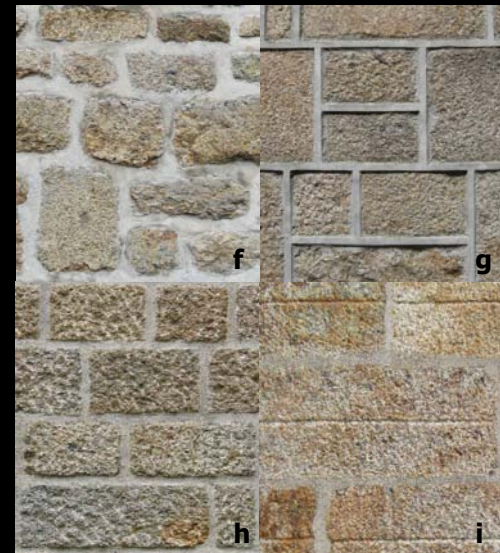
Le granit est difficile à façonner. A droite, les photographies de façades révèlent que sa **dureté** lui confère un aspect de **noblesse** et qu'à ce titre, il est d'abord employé en **modénatures**.



Ci-dessus, la façade présente une **palette dominante** de **gris** créée par le granit en modénatures et par le schiste en couverture. Les menuiseries gris-clair ajoutent une **nuance** à ce **dégradé argenté**. Quant au grès utilisé en remplissage, il occasionne des **tâches** aux reflets métalliques : **or**, **rouille** ou **cuivre**. Elles animent la façade en **éveillant** la **sobriété** du gris dominant.



Selon une **hiérarchie** architecturale, la **façade principale** est la plus **soignée**. Elle peut être entièrement en **Pierre de taille** (c,d) ou **s'associer** aux **moellons** de différentes pierres (a,b,e). Plus rarement, elle peut aussi être **ornementée** de moulures ou de sculptures (b,c,d) même si le granit ne se prête pas aisément à ces exercices.



Pendant que le granit gris recouvre les modénatures, le **granit roux** sert souvent de remplissage. En **f**, les moellons irréguliers de granit sont **détourés** par un joint épais et clair. En **g**, le joint à rubans confère une **rigidité** aux pierres de petites dimensions. En **h**, le mortier **se fond** dans la maçonnerie. En **i**, un faux joint est creusé à la surface de la pierre dans un but **décoratif**.

GRÈS, USAGE ET COULEUR

Le **grès** fait partie des matériaux traditionnels des Bocages. Bien que ses blocs soient souvent moins imposants que ceux du granit, il bénéficie de **mises en œuvre variées**. En **f**, un joint saillant bombé compartimente chaque pierre et crée une **trame en relief**. En **g**, chaque pierre disposée s'adapte à sa voisine et laisse **peu de place** au vide et donc au mortier. En **h**, les pierres **s'effacent** en partie sous un joint beurré couleur beige-orangé.



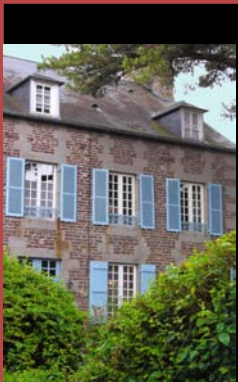
En **a**, le grès **recouvre** la façade. Les **nuances** oscillent alors entre **ocre** et **gris-crème**. En **b**, le grès est **associé** au granit gris qui, pour la plupart des pierres, s'est oxydé et a pris une teinte **rouse**. On retrouve alors, plus ou moins, la même palette qu'en **a**. En **c** et **d**, le granit gris des modénatures s'associe aux grès gris-crème et créent des **vibrations colorées** avec les grès orangés.

En **e**, le grès côtoie le schiste, le granit et le bois. Des **tâches** blondes, rousses et brunes apparaissent et **se détachent** d'un **fond** crème. La **végétation** apporte des teintes **complémentaires** et participe à l'aspect visuel de cette façade.

Le grès s'associe parfois au schiste et au granit (g). Si on attribue une **couleur** à **chaque pierre** de la maçonnerie, on s'aperçoit que chacune présente une teinte ou une nuance **différente**. A la manière du pointillisme, toutes ces pierres **juxtaposées** créent des **vibrations colorées** qui animent la façade. Sur la photographie d'origine, la **texture** des pierres donne une autre **dimension** à la couleur.

SCHISTE, USAGE ET COULEUR

Le **schiste** est un matériau incontournable des Bocages étudiés. Il n'est pas aussi dur que le granit ou le grès et se sépare facilement par **feuilletés**. On le rencontre souvent sous forme de pierres **fines** et **allongées** dans les maçonneries. Ses nuances vont du **brun** au **roux**.



Ci-contre, le bandeau et l'encadrement de la baie sont en ressaut. Ces détails laissent supposer que le schiste était recouvert d'un enduit afin de ne mettre en valeur que la rigueur du granit. Si on observe attentivement cette maçonnerie, on s'aperçoit que les **dimensions** et les **teintes** de ce premier **s'apprécient** également. Ci-dessous, on attribue une couleur à chaque moellon afin de mettre en évidence sa **richesse chromatique** et l'**animation visuelle** qui s'en dégage.



Le **schiste**, tout comme le grès, est un matériau de **remplissage**. Leurs qualités de résistance ne permettent pas autant de stabilité que le granit. Ce dernier est donc considéré comme le plus noble alors que le schiste et le grès sont employés de façon **secondaire** afin de **combler les vides**.



Ci-dessus, les nuances **grises** du granit s'associent aux **lilas** du schiste et au **beige-rosé** du mortier. Les menuiseries **bleu-cyan** des volets **se détachent** de la façade. Elles **s'accordent** avec le ciel des beaux jours ou **égayent** ceux d'hiver. La végétation apporte une note de fraîcheur et de folie qui **contraste** avec la rigueur minérale de la façade.

